

MILJÖKONSEKVENSBESKRIVNING –

Förstudie – ridvägar i Njurunda.



Ingaliil Nyberg Miljökonsult AB

2009-11-25

INNEHÅLLSFÖRTECKNING

MILJÖKONSEKVENSBESKRIVNING – Förstudie – ridvägar i Njurunda.....	1
INNEHÅLLSFÖRTECKNING	2
1. Bakgrund	3
2. Nulägesbeskrivning av området	5
2.1 Omgivningsbeskrivning	5
2.2 Historik.....	5
2.3 Riksintressen för naturmiljö/kulturmiljöer och friluftsliv	6
2.4 Miljötillståndet idag	9
3 Beskrivning av projektet	13
4 Nollalternativet.....	18
5 Miljökonsekvenser av projektet	18
5.1 Miljö	18
5.1.1 Naturmiljö	18
5.1.2 Kulturmiljön	18
5.1.3 Landskapsbild.....	20
5.1.4 Luftföroreningar	20
5.1.5 Vattenföroreningar	20
6 Hälsa.....	20
6.1.1 Boendemiljöer och barriärer.....	21
6.1.2 Buller	21
7 Rekreation och friluftsliv	21
8. Hushållning med naturresurser.....	21
8.1 Markanvändning.....	21
8.2 Vattenresurser.....	21
8.3 Berg och grus, övriga naturtillgångar.....	21
8.4 Energi	21
9 Konsekvenser under anläggande av ridvägar.....	22
10 Sammanfattning miljökonsekvenser av projektet	22
11 Referenser.....	23
Bilaga 1 Översiktkarta över ridvägar i Njurunda	24

1. Bakgrund

Mingen Skrängsta intresseförening har gett Ingalill Nyberg Miljökonsult AB uppdrag för att göra en miljökonsekvensbeskrivning av en förstudie till att anlägga ridvägar i Njurunda.

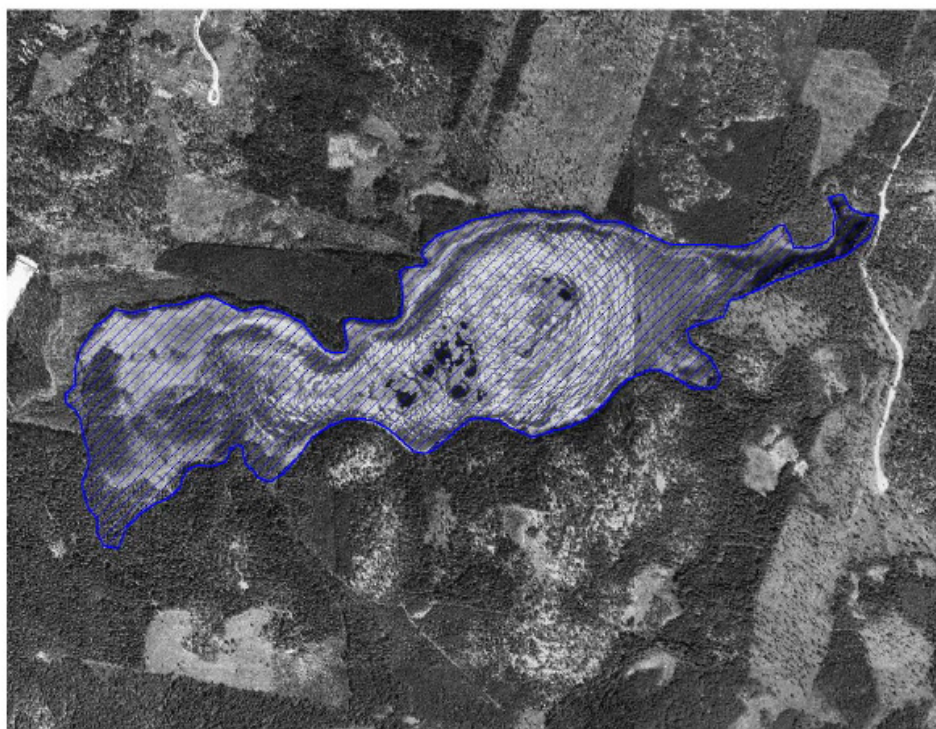
Syftet med förstudien är att ta reda på om det är möjligt att anlägga ridvägar i områdena efter Kustvägen kring Skrängsta, Mingen, Skedlo, Ovansjö, Myre, Solberg och Bergafjärden.

Förstudiens uppgift är att besvara följande frågeställningar

- Är det möjligt att anlägga ridvägar i området runt Mingen och Skrängsta i Njurunda, och hur ska i så fall ett sådant projekt genomföras?
- Hur kan ridvägar bidra till affärsutvecklingen av hästgårdarna och Kustvägen och omvänt - hur kan Kustvägen vara ett marknadsfönster för hästgårdarna?
- Hur kan området med hjälp av ridvägarna bli mer tillgängligt för fler naturintresserade
- Visa på lämplig sträckning av ridvägar för att så många hästgårdar som möjligt ska kunna ansluta.
- Kostnader och eventuellt underhåll för ridvägarna
- Säkerhet i området för hästar och ryttare

En av ridvägarna ligger i närheten av Mäckelmyran, ett Natura 2000-område, beslut från länsstyrelsen i Västernorrland från 2006-01-17. En annan ridväg ligger i inom riksintresse för Kulturmiljövård "Njurundakusten" beslutat av Riksantikvarieämbetet 1996-08-27.

Mäckelmyran är ett 62,4 ha stort område och innehåller två prioriterade naturtyper högmosse (64 %) samt skogsbevuxen myr (11 %). Dessutom finns i området; rikkärr (10 %) samt öppna svagt välvda mossar, fattiga och intermediära kärr/gungflyn (11 %).

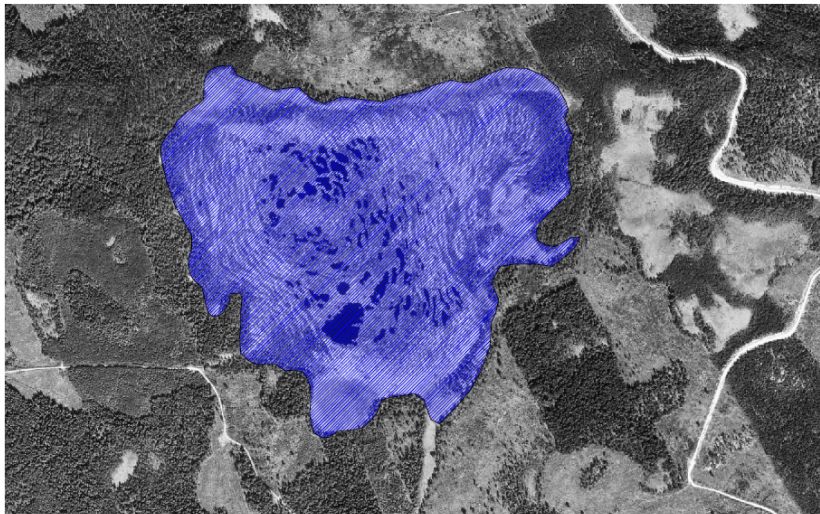


0 500 1000 1500 meter

© Lantmäteriet, 2004. Ur GSD-ortofoto ärende 106-2004/188-Y

Detaljarta för Natura 2000-området **Mäckelmyran**.

En av ridvägarna närmar sig också ett annat Natur 2000-område ”Stormyran”, beslutat av länsstyrelsen i Västernorrland, 2006-01-17. Stormyran är en högmosse på ca 54 ha, se bild: Översiktskarta över Natura 2000-området Stormyran i Njurunda.



© Lantmäteriet, 2004. Ur GSD-ortofoto ärende 106-2004/188-Y

Detalj karta över Natura 2000-området Stormyran i Njurunda.

Några av de förslagna ridvägarna, öster om Mingen och runt Algarberget, samt nordväst från Sörskog (se karta nedan) ligger inom riksintresseområde för kulturmiljövården; ”Njurundakusten”



Riksintresset Kulturmiljövård Njurundakusten, karta från <http://www.fmis.raa.se/cocoon/fornsok/search.html>

Från beskrivning i Riksantikvarierapporten ”Riksintressen Västernorrland”:

”Njurundakusten [Y 1]

Motivering:

En av norrlandskustens rikaste *fornlämningssmiljöer* med kustnära stråk av rösen och stensättningar från brons- och järnålder samt tydligt samband med landhöjningen.

Uttryck för riksintresset:

Gravrösen av olika typer, med rik formvariation och varierande konstruktionsdetaljer under bronsålder och flera med betydande dimensioner. Gravskicket och gravformernas förändring i tiden kan följas genom gravlägenas förflyttning mot lägre nivåer och nya kustlinjer.”

2. Nulägesbeskrivning av området

2.1 Omgivningsbeskrivning

Njurunda har en mycket variationsrik natur med kustlandskap, jordbruksbygd, stora slättområden, myrar och skogar. I förstudieområdet finns bland annat Skrängstasjön och sjön Mingen med stora värden för rastande fåglar, och Mäckelmyran och Stormyran som båda är ett Natura 2000-områden.

Väster om Skrängstasjön ligger Medelpads näst största gravfält med 36 registrerade fornlämningar. Öster om Mingen sträcker sig ett Riksintresse för kulturmiljö. Det är *Njurundakusten* med benämningen *Y 1*.

Det undersökta området ligger också intill Kustvägen som är en turistväg och marknadsföringssatsning från företagare efter Hälsinge- och Medelpadskusten. Företagen vill ha fler besökare och samarbetar för att skapa nya produkter och tjänster, och för att marknadsföra det man redan har – restauranger i skärgårdsmiljö, camping, och industriminnen.

I den östra delen av förstudieområdet ligger Löran och Skatan som båda är fina fiskelägen, i norr finns Bergafjärdens Camping och i sydöst Galtström, ett gammalt järnbruk och nyligen vald till Medelpads underverk.

2.2 Historik

Njurunda är en gammal kulturbygd och har som tidigare nämnts rikligt med fornlämningar från brons/järnålder och har lämningar från medeltiden.

Norrstigen var den första landsvägen som förband Stockholm med Norrland. Vittnesbörd om att den funnits får vi genom resebeskrivningar från 1200-talet. I Hälsingelagen från 1300-talets början anges en del bestämmelser och där möter vi namnet Norrstigen för första gången. I senare källor benämns vägen som Stora vägen eller Kustlandsvägen. Exakt var vägen drogs är oklart men den gick genom Njurunda.

(källa <http://njurundamedeltidsforening.wordpress.com/historia/>)

I Nolby byggdes en stenkyrka på 1100-talet och Njurunda gamla kyrka vid Njurundabommen byggdes ca 1250, idag en kyrkoruin, se bild nedan.



Kyrkoruinen vid Njurundabommen

Galtströms bruk etablerades i slutet av 1600-talet och är idag ett byggnadsvårdsminne av riksintresse.

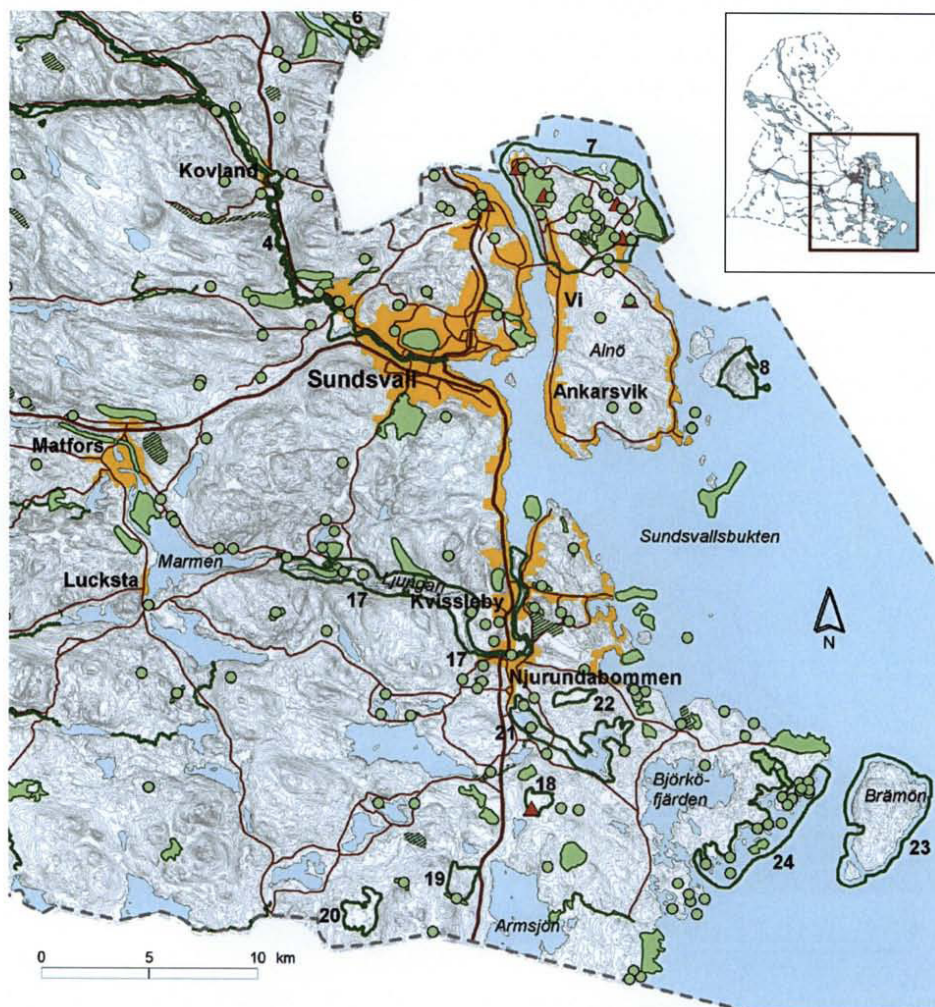
2.3 Riksintressen för naturmiljö/kulturmiljöer och friluftsliv

Värdefull natur

Sundsvalls kommun har i sin Översiktsplan från 2005 gått igenom olika allmänna intressen. När det gäller värdefull natur är Mäckelmyran och Stormyran av riksintresse för naturvården. Dessa riksintressen gränsar till några av de föreslagna ridvägarna.

Lokala naturvårdsintressen är bl.a de fågelrika slättsjöarna Skrängstasjön och Mingen.

3 ALLMÄNNA INTRESSEN



Värdefull natur i Sundsvalls kommun - sydöstra delen.

Riksintressen för naturmiljö:	
4 Selångersån	19 Vargberget
6 Lagmansören	20 Bengtsmyran – Billmyran
7 Norra Alnön	21 Skrängstasjön
8 Rödön	22 Mäckelmyran
17 Nedre Ljungan*	23 Brämön med Kalven
18 Stormyran	24 Östra Björkökusten

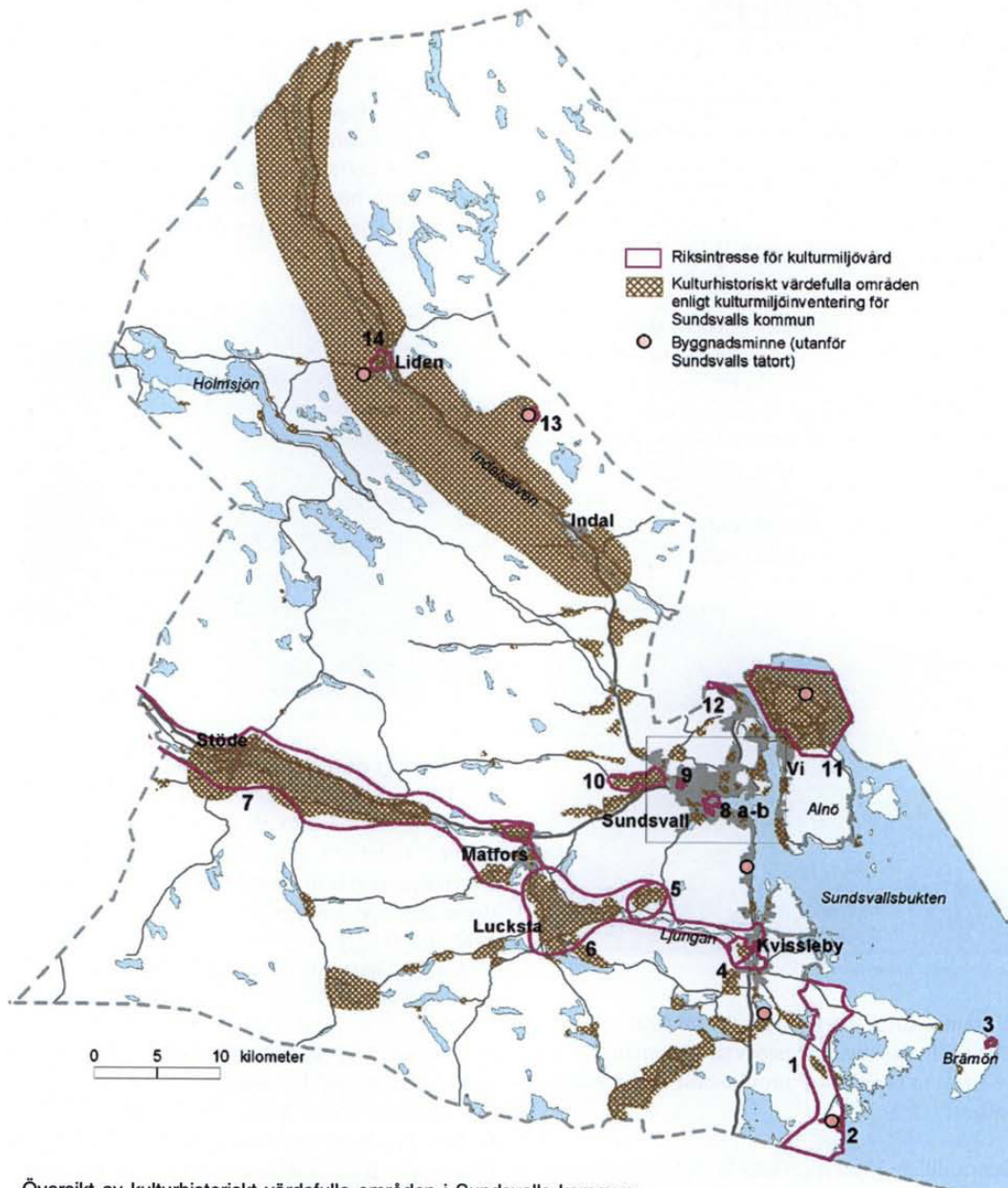
- Riksintresse
- Naturvårdsobjekt (avgränsat område)
- Naturvårdsobjekt (läge för mindre objekt)
- Kommunala naturvårdsobjekt
- Naturminne

* Nedre Ljungan Nedströms Viforsen omfattas också av särskilda bestämmelser enligt Miljöbalken kap. 4:6 (förbud mot vattenkraftverk, vattenreglering eller vattenöverföring).

Värdefulla kulturmiljöer

Njurundakusten är som tidigare nämnt klassat som riksintresse för kulturmiljövård. Detta för att detta område är Norrlandskustens rikaste fornlämningsmiljöer med kustnära stråk av rösen och stensättningar från brons- och järnålder samt ett tydligt samband med landhöjningen. Även fiskeläget Skatan ingår i riksintresset. Ridvägar runt sjön Mingen, mellan Ljusviken och Mingen samt runt Algarberget ligger inom området för riksintresse.

Kulturhistoriskt värdefulla miljöer finns bl.a. runt Skrängstasjön. Väster om Skrängstasjön ligger Medelpads näst största gravfält med 36 registrerade fornlämnningar.



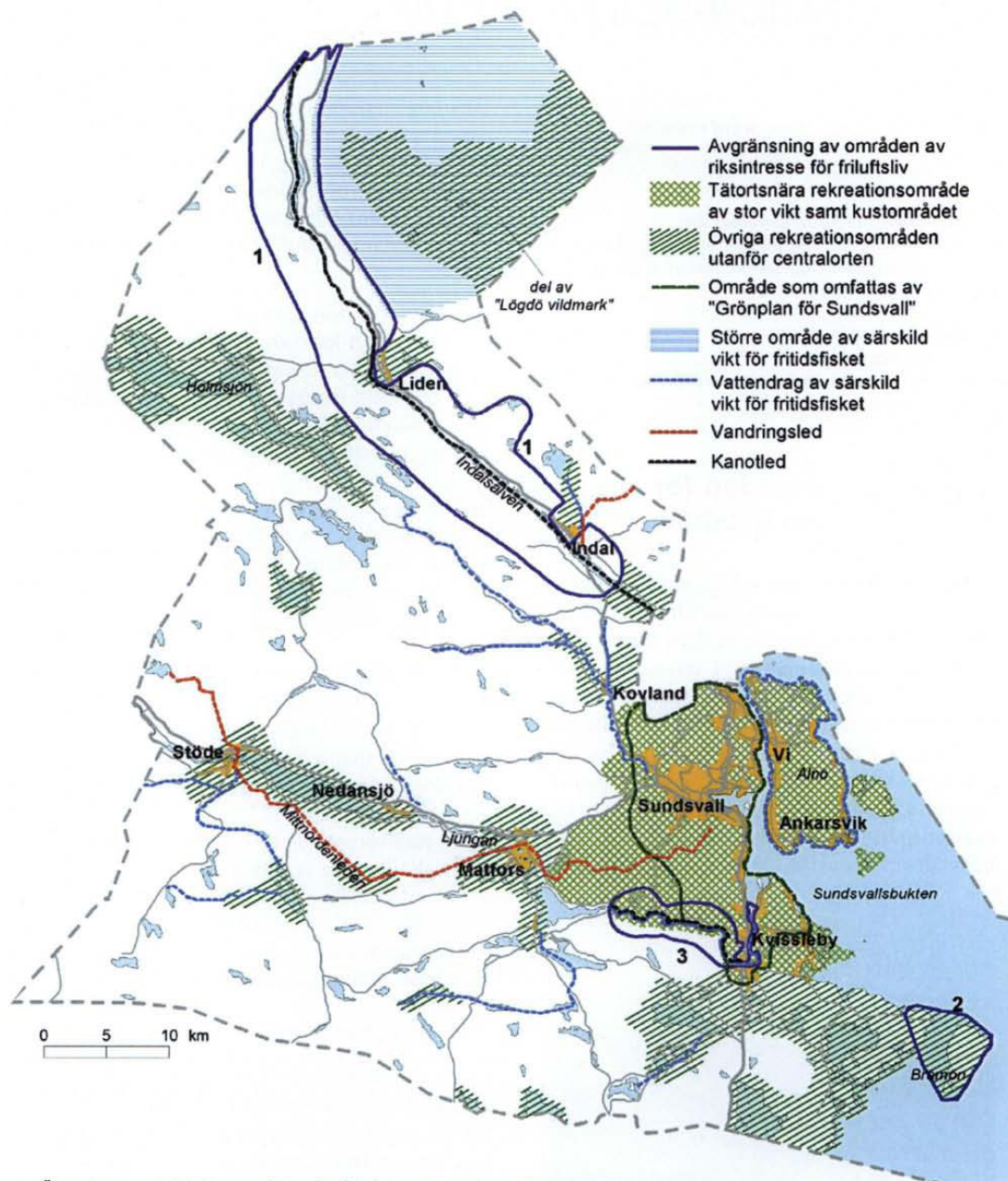
Översikt av kulturhistoriskt värdefulla områden i Sundsvalls kommun.

Riksintressen för kulturmiljövård	
1	Njurundakusten (Y1)
2	Galtström (Y2)
3	Brämön (Y3)
4	Kvissle-Nolby-Prästbolet (Y4)
5	Allsta-Klingsta-Vi-Tunbyn (Y5)
6	Vattjom-Rude (Y6)
7	Ljungans dalgång (Y7b-f)
8	Sundsvall (a - Stenstaden, b - Stenhammaren) (Y8)
9	Högom (Y9)
10	Selånger-Kungsnäs (Y10)
11	Norra Alnön (Y11)
12	Merlo-Skönvik (Y12)
13	Gudmundstjärn (Y13)
14	Liden (Y14)

Värdefulla områden för friluftsliv

Enligt kommunens översiktsplan är Njurundakusten ett övrigt rekreationsområde utanför centralorten. Närmaste riksintresse för friluftsliv är Brämön/Lörudden.

3 ALLMÄNNA INTRESSEN



Översikt av värdefulla områden för friluftsliv och turism i Sundsvalls kommun.

Riksintressen för friluftsliv

- 1 Indalsälvens dalgång
- 2 Brämön-Lörudden
- 3 Nedre Ljungan

2.4 Miljötilståndet idag¹

Skrängstasjön



Bild från södra Skrängstasjön av Ingalill Nyberg

Strax intill E4 söder om Njurundabommen ligger Skrängstasjön, en näringsrik slättsjö som omges av lövskogsbårdar och öppna odlingsmarker. Markägarna tillsammans med Sundsvalls kommun och Medelpads ornitologiska förening driver ett projekt för att restaurera betesmarker och våtmarken vid Mingen och Skrängstasjön. Tack vare att Skrängstasjön genomströmmas av Stångån, så går isen upp tidigt om våren och mängder av fåglar rastar här under sin färd norrut. Bra observationsplats är nedanför järnvägen, på östra sidan av sjön, där det finns ett fågeltorn.

Fåglar

Under andra halvan av mars brukar de första vårfåglarna som sångsvan, stare, tofsvipa, sånglärka och ringduva börja dyka upp. På senare år har även trana setts i allt större antal. Här rastar också olika gäss, änder och vadare. Under andra halvan av april når rovfågelsträcket sitt maximum med vråkar, hökar, blå kärrhök och falkar, men även enstaka havs- och kungsörnar.

En bit in i maj avtar mängden rastande fåglar, men artantalet kan fortfarande vara högt med intressanta arter som dvärgmå, lärkfalk och vissa år även dubbelbeckasin. Efter att vårsträcket ebbat ut är sjön framförallt intressant som nattsångarlokal, då man kan få höra kärrsångare och gräshoppsångare och ibland även någon busk- eller flodsångare. Vattenrall och småfläckig sumphöna hörs vissa år i norra delen av sjön. Bland häckande fåglar kan nämnas sävsångare, brun kärrhök och vissa år hornuggla.

¹ Naturbeskrivningar hämtade från Sundsvalls Naturguide

Mingen



Mingen vid uddarna Bild: Ingeli Gagner

Mingen är en fin fågelsjö mellan E4 och Björköfjärden. Den är näringsrik och grund och har på vissa ställen stora vassbälten, framför allt i den västra och norra delen. I vissa partier når skogen fram till sjön och i andra områden breder jordbruksmarken ut sig ända ner till strandkanten. Mingen blir isfri relativt sent och är i regel som intressantast att besöka från början av maj och fram till midsommar. Ett stort antal för Medelpad ovanliga fågelarter har noterats här under åren.

Växter

Vattenväxtfloran är rik med arter som vattenbladdra, trubbnate och långnate. Vid stränderna kan man finna arter som tiggarranunkel, mannagräs och sprängört.

Fåglar

I samband med islossningen rastar flera olika arter simänder och doppingar. Kring mitten av maj ses ofta ett flertal olika vadararter. Vissa år kan tranor ses på nordsträck i rätt betydande antal. Även ett flertal rovfågelsarter sträcker förbi. Häckfåglarna bjuder på arter som brunand och brun kärnhök, möjligtvis även vattenrall, rörhöna och gråhakedopping. Rörsångare och sävsångare finns det gott om i vassarna. I omgivningarna kring Mingen häckar lärkfalk, härmsångare och stjärtmes.

I närheten

Öster om Mingen ligger Bodvallstjärnen där det växer arter som knottblomster, kärrbräken och slokstarr (en av de nordligaste förekomsterna i Skandinavien).

Måckelmyran



Måckelmyran Bild: Ingeli Gagner



Kärrknipprot

Måckelmyran är en storslagen, vacker myr, en av länets finaste, och antagen som Natura 2000-område. Den är på drygt 50 ha och har en ovanlig uppbyggnad (morfologi). Myrens östra del består av en svagt välvd mosse av en typ som annars bara finns i södra Sverige. I västra delen finns en mindre mosse och ett gölrikt område. Sydväst om den västra mossen ligger ett rikkärr med artrik flora. Här finns Medelpads enda förekomst av den sällsynta orkidén kärrknipprot (se bild ovan).

Växter

Bland vitmossan växer pors, tranbär, dvärgbjörk, rundsileshår, rosling och ljung. Rikkärrpartier med arter som sumpnycklar, ängsnycklar, kärrknipprot, knottblomster, myggblomster, tvåblad, nattviol, brunag och gräsull. Kärrknipproten blommar i början av augusti, de övriga orkidéerna några veckor tidigare.

Djur

På myren och i gölarna häckar den rödlistade arten smålom. Andra häckare är grönbena, gulärsla och vissa år trana. Under andra halvan av maj rastar en del olika vadare. I skogen runt omkring brukar göktyta kunna höras. Mer tillfälligt har varfågel, dalripa och ljungpipare observerats. En bergknalle söder om myren är en lämplig utsiktsplats vid fågelskådning, härifrån begränsar man störningarna under häckningstid. Det finns gott om trollsländor.

Geologi

Berggrunden utgörs främst av ådergnejser. Den västra delen av myren är starkt kalkpåverkad, troligen från närliggande skalgrusbankar

I närheten

Barrskogen öster om Måckelmyran är en fin svampskog där man kan plocka trattkantareller, musseroner och andra matsvampar långt in på senhösten. Söder om Måckelmyran finns en 1.8 ha stor tallsumpskog som är skyddad som nyckelbiotop.

Stormyran



Bild från Sundsvall Naturguide

Stormyran är en storslagen och vacker välvd myr på 50 ha. Myren är Natura 2000-område och består till större delen av en koncentriskt uppbyggd mosse med välutvecklad lagg (fuktig sänka mellan mosse och uppförslutande fastmark) i norra och södra kanterna.

Stormyran utgör tillsammans med Mäckelmyran de nordligaste högmossarna i landet. För att inte störa under fåglarnas spel- och häckningssäsong, så håller man sig lämpligen i myrens utkanter.

Växter

På en vackert brokigt färgad vitmossebotten växer arter som pors, rundsilesår, vattenklöver, dvärgbjörk, rosling, vitag, hjortron, odon, ljung, kråkbär, tranbär, tuvull, kallgräs, trådstarr och trådtåg.

Djur

Bland fåglar som häckar på Stormyran kan nämnas smålom, ängspiplärka, gulärta, fiskmås, grönbena, tofsvipa, storspov, kricka, orre och enkelbeckasin. Fågellivet upplevs bäst under våren då man kan höra smålom, orre och olika vadare spela.

I närheten

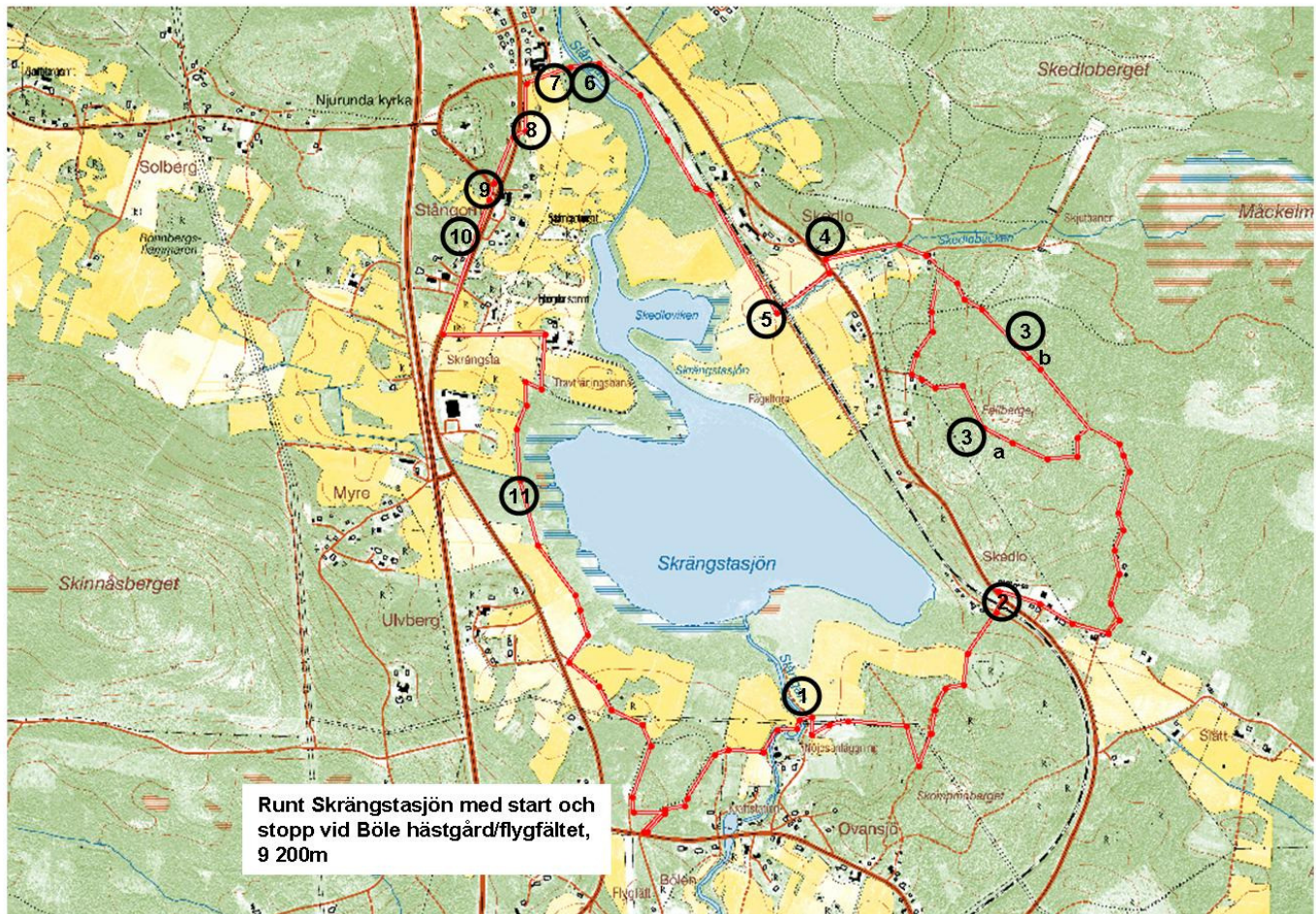
På vänster sida, efter att man passerat vägbommen, finns fina våtmarker. Efter en stund kan man till höger skimta delar av ett skyddsvärt klapperstensfält på Böleberget (norr om Stormyran).

3 Beskrivning av projektet

I förstudien finns flera olika förslag på ridvägar runt Njurunda. Runt Skrängstasjön, runt Mingensjön, mellan Mingen och Ljusviken samt runt Algarberget mm. En sammanfattning över möjliga ridvägar finns som bilaga 1, se översiktskartan.

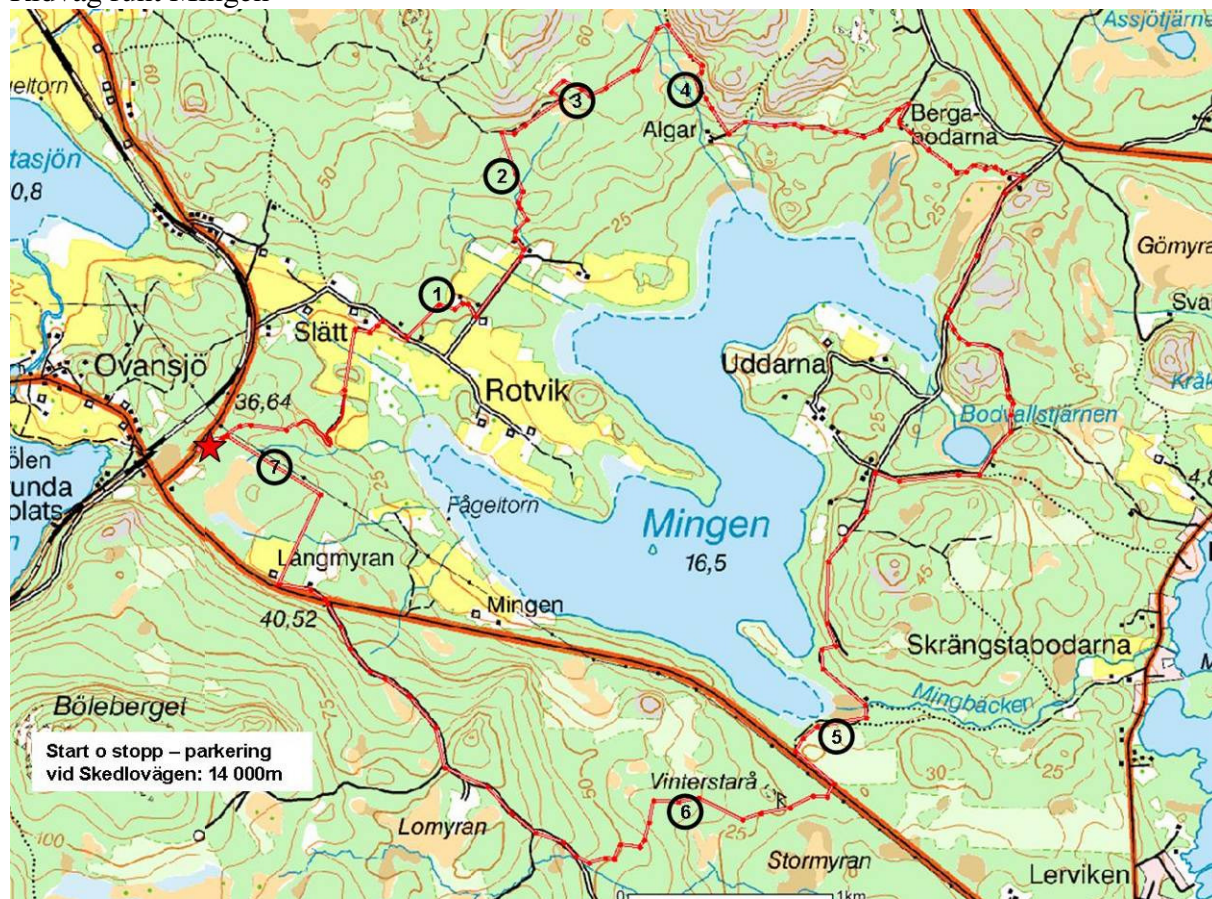
Hur en del av föreslagna ridvägarna ser ut på kartor och längd se nedan:

Föreslagen ridväg runt Skrängstasjön



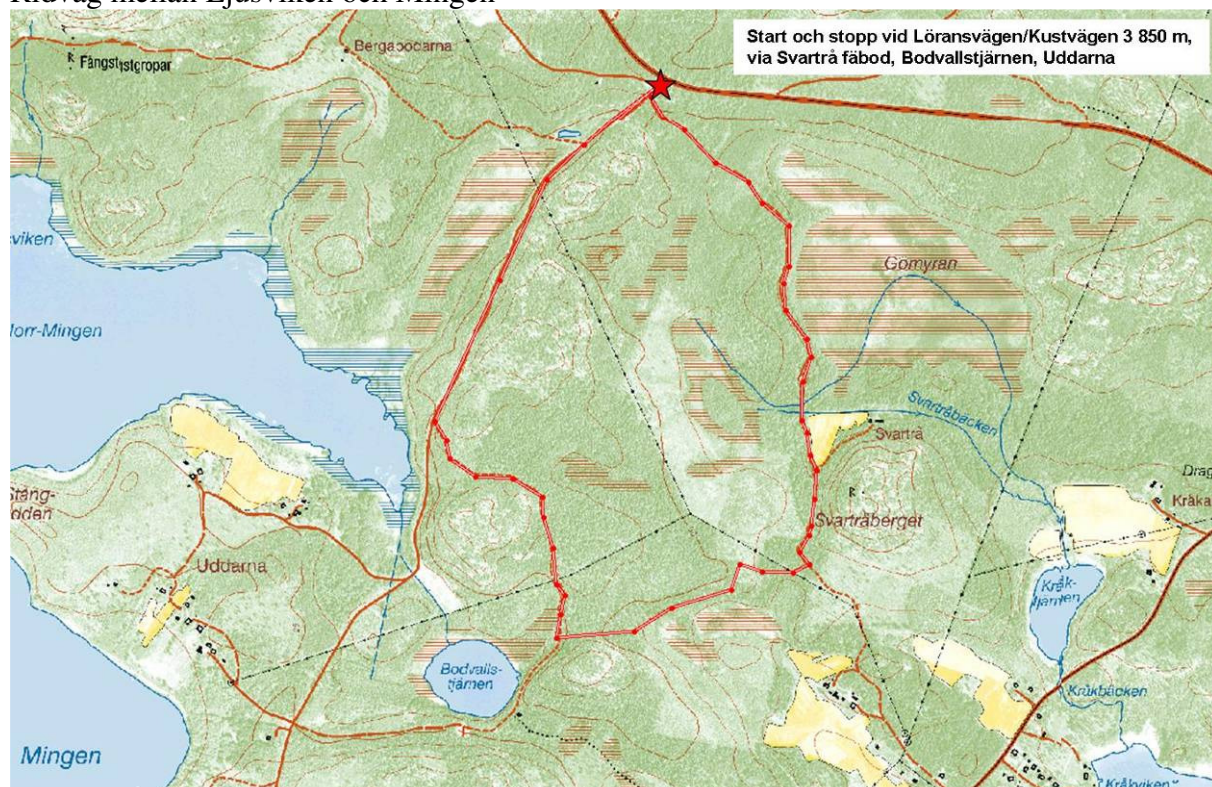
1. Bro över Stångån
2. Bevakad järnvägövergång finns, korsar lokal väg med begränsad sikt
3. Alternativa sträckningar a) mot gård, b) fornlämning hålväg
4. Korsar trafikerad lokal väg
5. Farlig obebakad järnvägsövergång. Ljus och bommar måste installeras.
6. Bro över Stångån
7. Underlaget måste förstärkas med filt och flis ca 200 m
8. Korsar lokal trafikerad väg
9. Korsar lokal väg m lite trafik
10. Ridväg parallellt med lokal väg
11. Eventuellt förstärkning av underlag

Ridväg runt Mingen



1. Via kraftledningsgata ut till väg. 2. Förstärkning av myrmark ca 100m med hjälp av filt och flisunderlag. Dessutom behövs en enkel stockbro över dike. 3. Förstärkning av underlag ca 50m. 4. Förstärkning av underlag 30m. 5. Förstärkning av underlag med träspång och filt och flis ca 200m . 6. Förstärkning av underlag. 7. Utnyttja kraftledningsgata som ridväg.

Ridväg mellan Ljusviken och Mingen



Väg runt Algarberget



Ridväg från Sörskog norr mot Lomyran



Ridväg vid Sörskog och Armsjön



De föreslagna ridvägarna kommer att nyttja befintliga stigar och mindre skogsvägar. Någon ny mark tas egentligen inte i anspråk.

För att kunna använda de befintliga stigarna och mindre skogsvägarna måste röjning av träd/sly göras så att ridvägen blir ca 2,5 meter bred och att det blir kvistfritt till en höjd av ca 2,75 m.

Underlag måste förstärkas och förbättras på vissa avsnitt för att förhindra att hästar fastnar eller för att eliminera skaderisken för både häst och ryttare. Åtgärderna består av att lägga vägtrummor för dränering, förbättra underlag med bärande material, bredda eller sammanbinda befintliga stigar och äldre skogsvägar.

Exakt hur stora förstärkningarna blir är inte med i denna förstudie



Mindre bilväg



Skogshygget vid Rotvik



Stig

Stångån går igenom Skrångstasjön och innebär då ett hinder för att passera både norr och söder om sjön.



Bildmontage Ingeli Gagner

Två enklare broar, norr och söder om ån måste byggas , exempel på träbro, se bild



Trafiksäkerheten är viktig eftersom ridvägarna gränsar till och i vissa fall korsar befintliga bilvägar samt järnvägen vid Skrångstasjön. Ljussignaler och ny betongtunnel i stället för den låga befintliga kotunneln är förslag till lösningar.



Farlig övergång från stig ovan Åsanders i Skedlo, sikt mot Njurundabommen



Farlig övergång från samma stig i Skedlo, sikt mot Ovan sjö



Kotunnel i Skedlo är för låg och hästarna skräms av tåget. Se öppning under järnvägen.



7-9 sekunder! från att tåget syns vid Åsanders till det passerar den obebakade övergången vid fågeltornet i Skedlo.

4 Nollalternativet

Detta alternativ ska beskriva vad som händer om projektet ridvägar i Njurunda inte blir av.

De befintliga stigar som finns idag kommer troligtvis att ”växa igen” och försvinna allt mer. Eftersom projektet inte har någon större miljöpåverkan på natur och kulturmiljön kommer det inte vara någon större skillnad om projektet blir av eller inte.

Möjligheten till att locka hästägare och övriga ”naturintresserade” ut i naturen – till ett utökad utbud av friluftsliv (och därmed chans till bättre hälsa) kommer att minska om inte ridvägarna blir av.

5 Miljökonsekvenser av projektet

5.1 Miljö

5.1.1 Naturmiljö

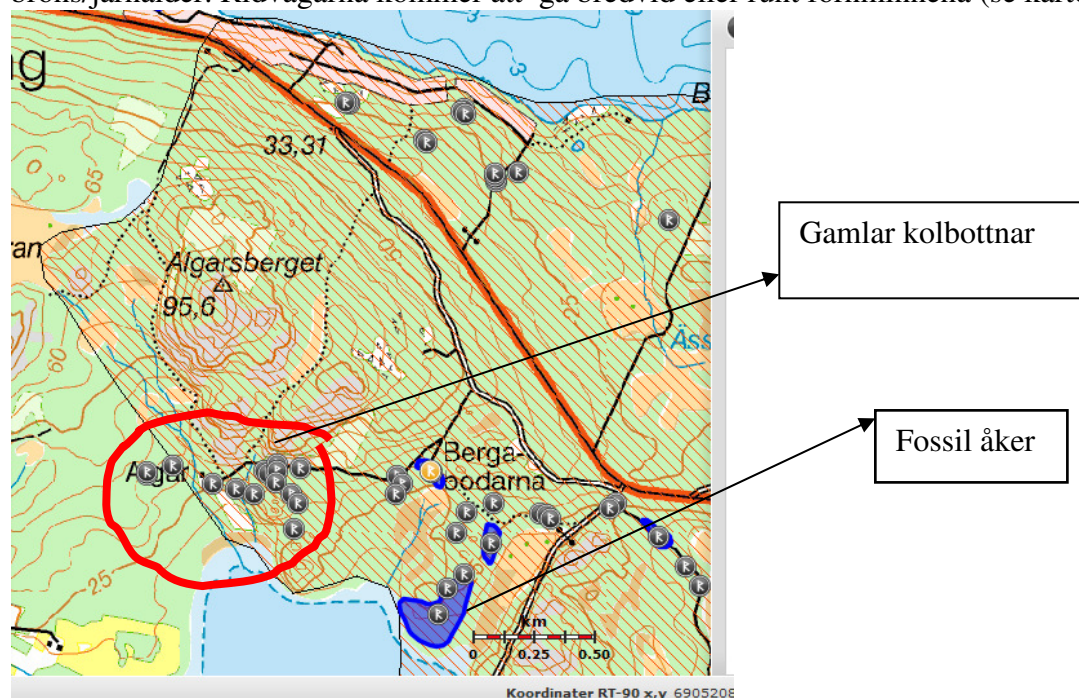
Projektet innebär inga större förändringar på naturmiljön. Detta för att befintliga vägar och stigar kommer att användas. Projektet gränsar till Natura 2000-områdena Mäckelmyran och Stormyran men kommer inte att påverka myren eftersom ingen förändring av hydrologin till myrarna kommer att ske.

Under vårmånaden april kommer många fåglar till fågelsjöarna Skrängstasjön och Mingen men ridningen kommer inte att störa fåglarna, detta enligt muntligt samtal med Carl-Evert Zackrisson Medelpads ornitologiska förening

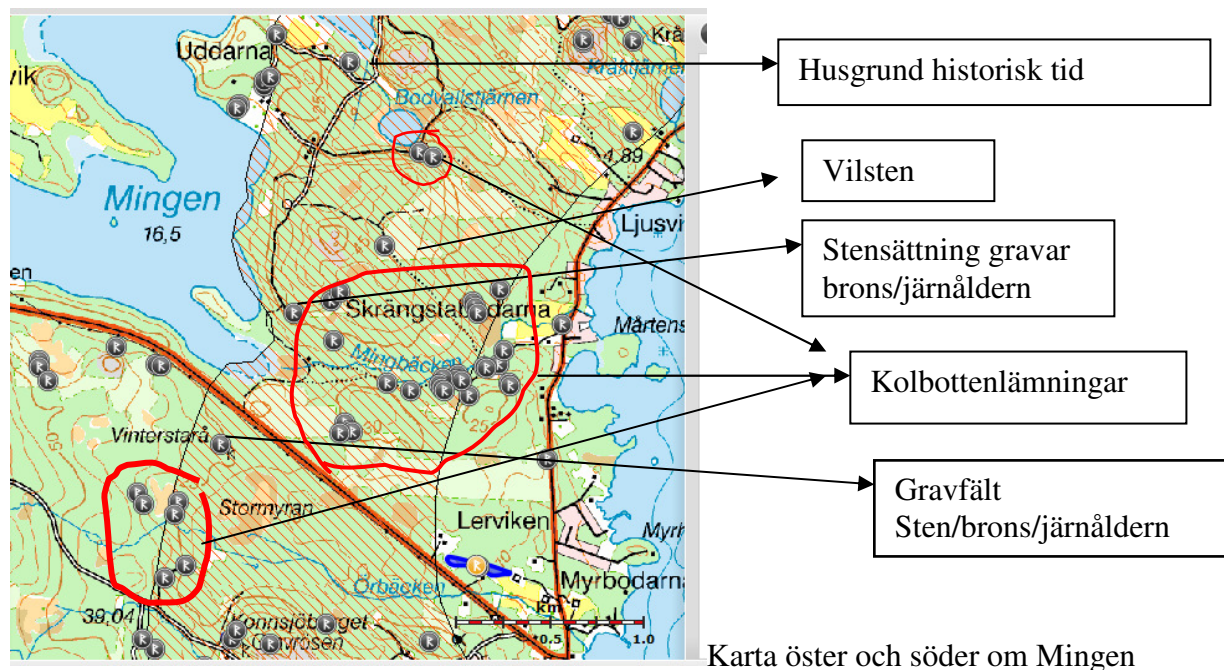
5.1.2 Kulturmiljön

Ridvägarna finns – som tidigare nämnts – inom riksintresse för kulturmiljövården ”Njurundakusten”.

Inom riksintresset finns flera lämningar av kolningsanläggningar, fossil åkermark med bebyggelserester från brons/järnålder/medeltid och flera gravrösen med rester från brons/järnålder. Ridvägarna kommer att gå bredvid eller runt fornminnena (se kartor nedan)

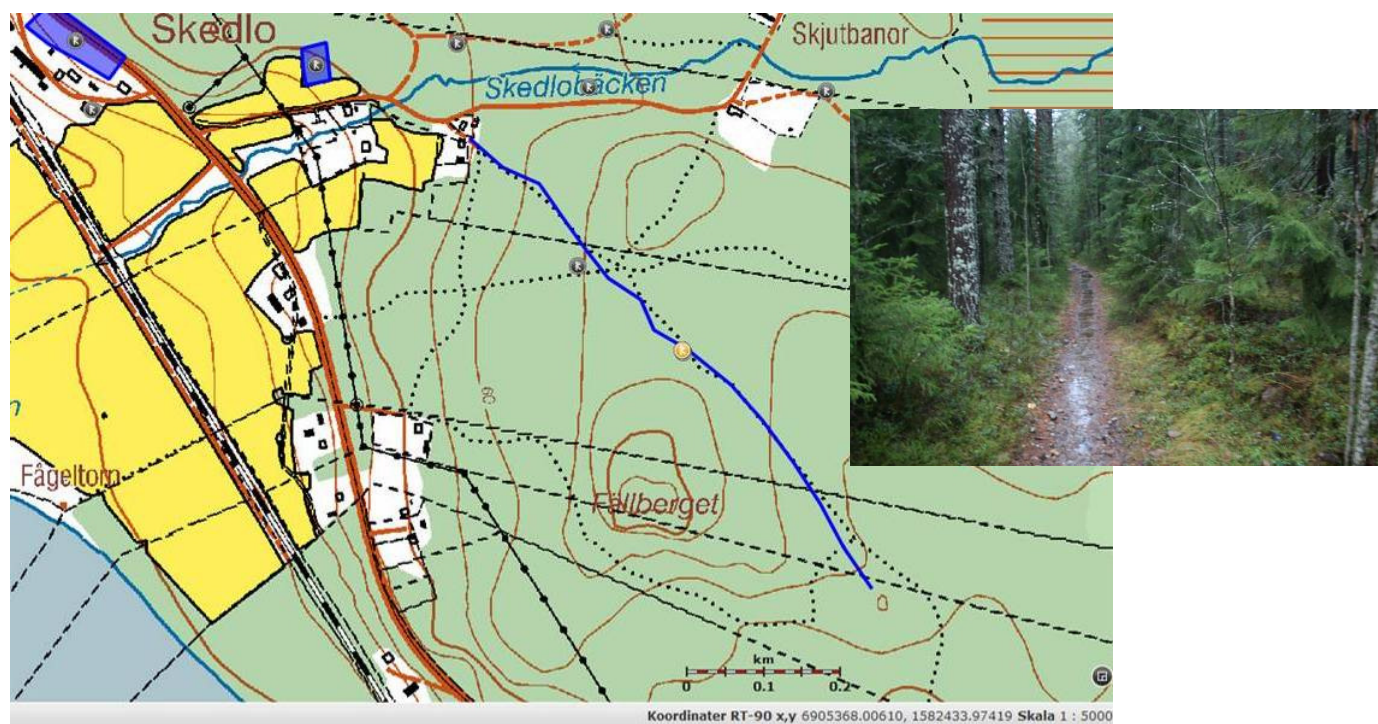


Karta från Algarsberget/Bergabodarna från fornsök



Karta från Fornsök

Men vid ridvägen runt Skrångstasjön finns en hålväg (punkt 3b) som är ett kulturintressant objekt som föreslagen ridväg planeras att använda. (karta från Fornsök)



Hålvägen är blåmarkerat på kartan och är ca 700 m lång – Hur hålvägen ser ut idag, se infällda bilden

Ett annat intressant kulturforminne inom Riksintresset för kulturmiljön är en vilsten som finns vid Mostigen, vilken användes som smugelväg mellan fiskeläget Skatan och Njurundabommen.

Se kartan ovan och foto nedan



Vilstenen k på kartan

5.1.3 Landskapsbild

Landskapsbilden kommer inte att förändras med projektet. Befintliga vägar, stigar kommer att som tidigare sagts utnyttjas i projektet. Broarna vid Skrängstasjön kommer att något förändra landskapsbilden. Skyltar kommer att markera ridvägarna och det kan också förändra landskapsbilden något. Utformningen av dessa är ännu inte bestämt.

5.1.4 Luftföroreningar

Projektet innebär inga luftföroreningar.

5.1.5 Vattenföroreningar

Inget vatten kommer att utnyttjas i projektet. Vid byggande av broarna kommer inte Stångåns vatten att påverkas, inga brofundament kommer att byggas i ån.

6 Hälsa

Människors hälsa kommer att förbättras med projektet. Ridning är en utmärkt motionsform och ger social gemenskap mellan ryttare och djur, men även andra natur- och motionsintresserade personer kan ju utnyttja ridvägarna.

Ridning är Sveriges största handikappidrott och ger ca 1500 rörelsehindrade möjlighet till en aktiv fritid. Det är också ca 4 000 personer med funktionshinder som fritidsrider, dvs. rider för nöjes skull.

Livsstil och miljö påverkar vår hälsa till 70 %. I medborgarenkäter visar det sig att människor rankar socialt umgänge med familj, släkt och vänner högst. Friluftsliv, natur och trädgård kommer strax därefter. 25 % säger att djur ger livskvalitet. Detta påstående kommer från Eva-Lena Larsson, biolog och Gröna Rehab från Göteborg.

Den 12 november 2007 hade Sundsvalls kommun ett seminarium "Naturens betydelse för hälsan" där dessa frågor togs upp.

6.1.1 Boendemiljöer och barriärer

I och med anläggande av ridvägar kommer olika leder föras samman och underlätta för ryttare.

Broarna över Stångån kommer att underlätta för djur och människor att ta sig över ån.

Järnvägen är idag en stor barriär för att komma runt Skrångstasjön och kommer förhoppningsvis att förbättras med hjälp av betongtunnel och att en övervakad järnvägsövergång ersätter den obebakade.

6.1.2 Buller

Projektet medför inga bullerproblem. Ridningen ger snarare möjligheter att komma ut till naturen och ”tystnaden”

7 Rekreation och friluftsliv

Projektet innebär möjligheter till en ökning av rekreation och friluftsliv. Detta är ju ett av syftena med projektet.

Möjligheten till att nå ut i naturen kommer att förbättras väsentligt genom att ridvägarna kommer att anläggas. I och med att ridvägarna blir **skyltade** kommer det att underlätta för alla naturintresserade att komma ut i naturen.

8. Hushållning med naturresurser

8.1 Markanvändning

I princip kommer ingen ny mark att tas i anspråk till projektet. Befintliga små vägar och stigar kommer att utnyttjas.

Träd/sly kommer att röjas runt stigarna och vid vissa sankta partier behöver eventuellt vägtrummor att läggas ned.

Vid regnig väderlek och stor utnyttjandegrad kan skador uppkomma på marken av hästarna. Detta måste regleras med markägaren.

8.2 Vattenresurser

Projektet kommer inte att förbruka några vattenresurser.

8.3 Berg och grus, övriga naturtillgångar

Viss material typ sand och flis kan behöva stärka upp ridvägar. Exakt hur mycket och vilka sträckor har inte beräknats i förstudien. Naturgrus som är en naturtillgång bör undvikas.

8.4 Energi

Projektet förbrukar ingen energi förutom den energi som behövs för anläggande av ridvägarna, se punkten konsekvenser under anläggande av ridvägar.

9 Konsekvenser under anläggande av ridvägar

Vid anläggande av ridvägarna kommer röjning och förbättringar av ridvägarna att ske.

Arbetsmaskiner (typ röjsågar, grävmaskiner etc) kommer att behöva bränsle (energi) och därigenom att medföra luftföroreningar.

Maskinerna kommer också att förorsaka buller.

Dessa störningar är inte långvariga och kommer troligtvis att ske dagtid.

10 Sammanfattning miljökonsekvenser av projektet

Projektet med ridvägar kommer att medföra miljökonsekvenser enligt följande:

Positiva +

- Förbättrad säkerhet för häst och ryttare om säkerheten vid järnväg (byggande av betongtunnel, nya varningsljus vid järnvägen) och bilvägarna kommer att förverkligas
- Hälsan kommer att förbättras med mer möjlighet att utöva ridning
- Utökade möjlighet till att utöva mer friluftsliv
- Broarna vid Stångån kommer att förbättra möjligheten att ta sig runt Skrängstasjön. Ån är idag en barriär för människor och djur.

Negativa –

- Risk för skador på hålvägen (fornminne) punkt 3b, se kartan runt Skrängstasjön
- Vid dålig väderlek och hög belastning på ridvägen kan markskador uppstå
- Om naturgrus används som förstärkningsmaterial är det en förbrukning av en naturresurs
- Under anläggande av ridvägarna kommer arbetsmaskinerna att bullra, förbruka bränsle som medför utsläpp till luften,

Oförändrade

- Natur- och kulturmiljön kommer att vara oförändrad
- Ingen förändring av landskapsbilden kommer att ske
- När projektet är klart medför detta inga luft- eller vattenföroreningar eller buller
- Natura 2000-områden Mäckelmyran och Stormyran kommer inte att påverkas.

11 Referenser

Skriftliga:

Översiktsplan Sundsvalls kommun 2005, kap 3 allmänna intressen

Bevarandeplan Måckelmyran, Natura 2000-område, länsstyrelsen i Västernorrland län

Bevarandeplan Stormyran Natura 2000, länsstyrelsen i Västernorrland län

Sundsvalls kommuns Naturguide, Beskrivning hämtat från utdrag, Mingen, Skrängstasjön och Måckelmyren

Naturens betydelse för hälsan – ett sammandrag från ett seminarium i Sundsvalls stadshus 12 nov 2007 av Åsa Alidasdotter

Rapport av förstudien av Ridvägar i Njurunda, nov 2009, Ingeli Gagner

www.fornsok.se

www.njurundamedeltidsforening.wordpress.com/historia

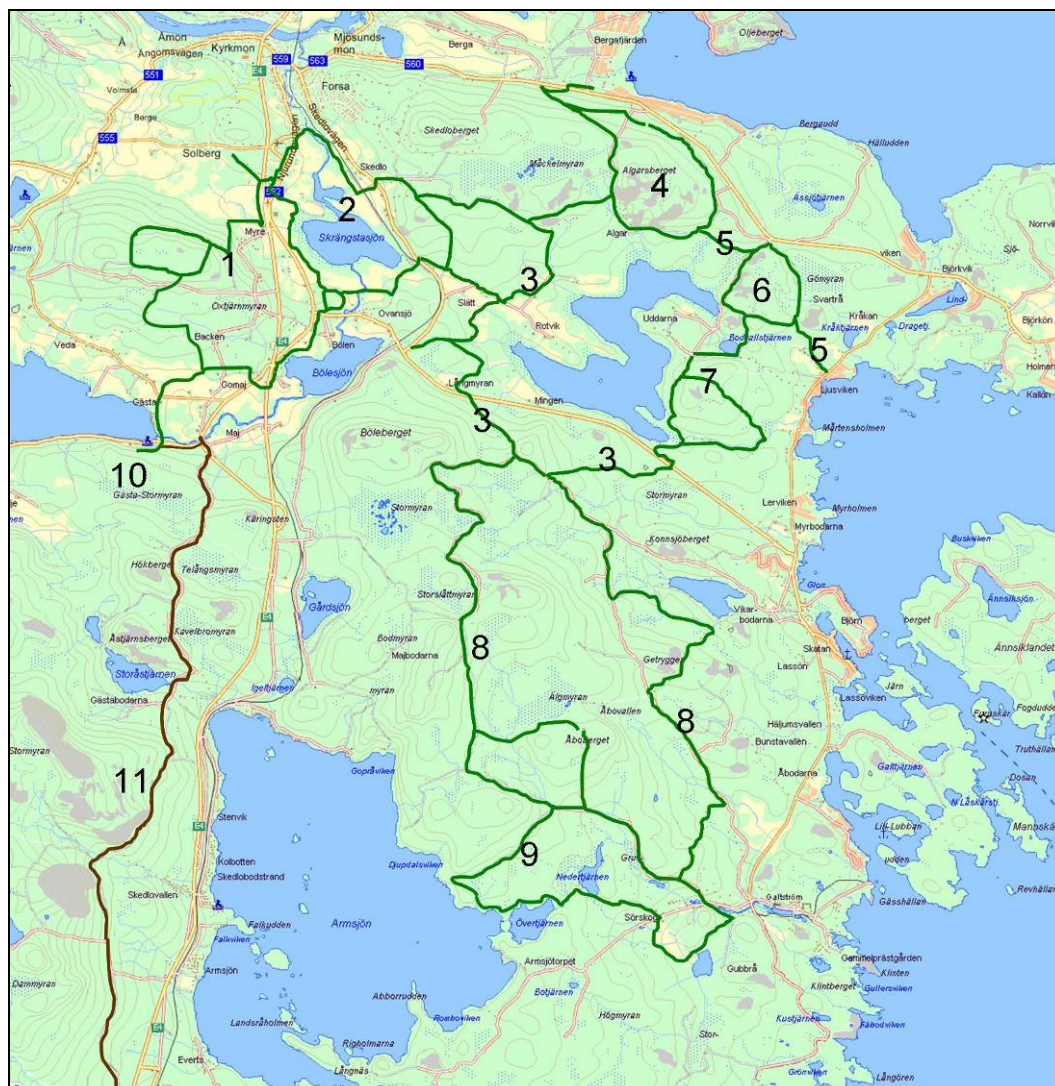
Foton: Ingeli Gagner

Muntliga:

Carl-Evert Zackrisson Medelpads ornitologiska förening

Bilaga 1: Översiktsbild över möjliga ridvägar i Njurunda

Översiktsbild över möjliga ridvägar i Njurunda



Samtliga ridslingsor – Se översiktskartan

1. Maj Myre
2. Runt Skrängstasjön
3. Runt Mingen
4. Runt Algarberget
5. Berga Ljusviken
6. Löransvägen Svarträ Bodvallstjärn
7. öransvägen Vilsten o Mingbäcken
8. Sörskog Lomyra
9. Sörskog Armsjön Fiskodling
10. Anslutning från Baggböle
11. 11 Norrstigen, pilgrimsled med till Hälsingland