

Förstudie

Ridvägar i Njurunda

Rapport



Unga ryttare i Njurunda, barnbarn till Bert Nordin, Rotvik och styrelseledamot i MSI.

Denna förstudie har utförts av Marlene Edh och Ingeli Gagner, Framtidsporten AB på uppdrag av Mingen Skrängstasjön Intresseförening, och har möjliggjorts genom finansiering med 222 000kr av Europeiska regionala utvecklingsfonden, Strukturfonderna Mål 1.

En investering för framtiden



EUROPEISKA UNIONEN
Europeiska regionala
utvecklingsfonden

Innehåll

SAMMANFATTNING	3
INLEDNING	4
HÄSTAR OCH HÄSTNÄRINGEN I SVERIGE	6
HÄSTINTRESSET OCH HÄSTNÄRINGEN I NJURUNDA	8
SÄKERHETEN	11
OMRÅDET	13
KUSTVÄGEN OCH RIDVÄGAR	20
ALLMÄNT OM RIDVÄGAR	23
LEDER I ANDRA OMRÅDEN	26
FÖRSLAG PÅ 9 MIL RIDVÄGAR I NJURUNDA	30
INFRASTRUKTURLÖSNINGAR	43
GENOMFÖRANDEFASEN	45
KARTOR ÖVER FORNLÄMNINGSOMRÅDEN	49
BILAGA MKB	52

Sammanfattning

En förstudie har genomförts av Marlene Edh och Ingeli Gagner, båda Framtidssporten AB för att ta reda på om man kan göra ridvägar i Njurunda till gagn för ryttarna i närområdet, besökare från andra platser och som en extra tillgång för Kustvägen. Uppdragsgivare har varit Mingen Skrängstasjöns intresseförening och finansierats med medel från Europeiska regionala utvecklingsfonden, Strukturfonderna Mål 1.

Studien har visat att det är möjligt att tillgängliggöra ca nio mil ridvägar i nio sammanhållna slingor i området runt området vid bl a Skrängstasjön, Mingen, Berga, Rotvik och Galtström. Vissa sträckor ska förstärkas så att inte hästarna trampar igenom och skadar sig. Ett par broar behövs också på var sida om Skrängstasjön, över Stångån, för att kunna medge passage över ån. Kostnaden för förstärknings-, dränerings- och broarbetena beräknas till knappt 2 milj kr. Till det kan komma en kostnad för en järnvägsundergång för ökad säkerhet vid passering av järnvägen.

En stor del av de föreslagna ridvägarna har redan fått klartecken av markägarna. För de övriga görs ett antagande att de också får samma positiva mottagande. Att rida i skog och mark hör till allemansrätten, men i denna förstudie vill författarna framförallt visa på säkra ridvägar och hur de ska förstärkas och sammanlänkas för att så småningom kunna markeras på speciella ridkartor. För dessa markarbeten behövs markägarens godkännande.

För att preparera och sedan underhålla ridvägarna behövs en organisation som håller i det arbetet. Förslaget från förstudien är att det ansvaret läggs på Njurunda hästklubb, en förening under bildande som också gärna tar på sig den uppgiften. Samarbete med andra ryttarorganisationer och ridverksamheter i området är viktigt för att lyckas med den uppgiften.

De föreslagna ridvägarna finns i områden som är mycket rika på fornlämningar och tangerar även ett riksintresse för kulturmiljö. Vägar finns också i närheten av Mäckelmyran och Stormyran som är Natura 2000-områden, men ändå inte så nära att det stör. Detsamma gäller för de fina fågelsjöarna Mingen och Skrängstasjön. En MKB, Miljökonsekvensbeskrivning, har genomförts av Ingalill Nyberg Miljökonsult. Den visar att ridvägarna inte kommer att ha någon negativ påverkan på miljön, däremot har de positiva effekter på hälsan.

Ridvägarna kommer, när de realiserats, att bli en tillgång för Kustvägen. De blir ytterligare en anledning för besökare att styra kosan till fiskelägena efter kusten, vare sig man har hästen med sig eller ej, och vare sig man kommer långt bortifrån eller från närområdet. Ridvägarna kan med fördel även användas av andra fritidsintresserade och de blir mer lättillgängliga för alla när de preparerats, skyltats upp och markerats på karta. Bristen på övernattningsmöjligheter för både ridekipage och andra besökare till området har identifierats i studien. Det är något som måste åtgärdas för att kunna ta emot besökare med eller utan häst.

Studien har visat att området inte har så många företag inom hästnäringen som det antogs när arbetet med studien inleddes. Men det hindrar inte att de som finns expanderar eller att nya kommer till. Med ridvägar i området underlättas tillväxttakten inom hästnäringen.

Framtidssporten AB vill rikta ett varmt tack alla dem som bidragit med åsikter, information och tid för att ridvägarna ska kunna realiserats. Ett särskilt tack till styrelsen för MSI med Bernt Wiklander i frontlinjen som möjliggjort förstudien.

Ingeli Gagner & Marlene Edh

Inledning

Kombinationen av eget hästintresse och att äga en mindre gård har lett till att allt fler har eget stall eller startar stallverksamheter med uthyrning av boxplatser och bete för andras djur. Många av dessa gårdar har blivit tillgängliga tack vare generationsskiften, och att det inte längre lönar sig med små jordbruk.

Stallverksamheterna och ridgårdarna i Njurunda vill dra nytta av de ökande besöksströmmarna efter Kustvägen. Man har sett att vägen trafikeras allt mer och att det är turister som står för ökningen. De små företagen inom hästnäringen söker nya affärsmöjligheter för att expandera. Det var en av anledningarna till att söka medel för finansiering av en förstudie om ridvägar i Njurunda. En annan anledning är säkerheten. Idag är hästekipage ofta hänvisade till allmänna lokala vägar med mycket trafik, och i brist på alternativ korsar man också E4. Järnvägen passeras dessutom ofta. Det är inte en tillfredställande situation.

Mingen Skrängstasjön Intresseförening, MSI, med säte och verksamhet i Njurunda, arbetar sedan några år målmedvetet och tillsammans med Sundsvalls kommun och Medelpads ornitologiska förening med att restaurera de två sjöarna Mingen och Skrängstasjön. Syftet är förbättra möjligheterna för fågellivet och den biologiska mångfalden. Förutom den mankraft medlemmarna lagt på att röja runt sjöarna nyttjas även betande kor och får för att hålla landskapet runt sjöarna fria från sly och högväxande gräs. MSI:s arbete har gett resultat. Fler fåglar och fler fågelarter häckar eller rastar vid sjöarna idag. Det lockar många långväga ornitologer till området. MSI ser också möjligheter i att tillgängliggöra området för fler naturintresserade som ryttare och andra kategorier av friluftsmänniskor. Men frågan är hur? Det var ytterligare en anledning att söka förstudiemedel.

Marlene Edh, privatryttare i Njurunda och medlem i föreningen Njurunda Privatryttare, kontaktade MSI och de enades om att söka förstudiemedel hos Tillväxtverket, dåvarande NUTEK. Medel beviljades, och med MSI som huvudman har förstudien genomförts. Framtidssporten AB upphandlades för uppdraget och Marlene Edh projektanställdes för uppgiften.

Förstudien har fokuserat på områdena vid eller i närheten av Kustvägen kring Skrängsta, Skedlo, Ovanjsö, Myre, Solberg och Bergafjärden. Fortsättningsvis kallas det området Njurunda. Se den rödprickade rektangeln på Enirokartan nedan.



Förstudiens uppgift har varit att besvara följande frågeställningar

- Är det möjligt att anlägga ridvägar i området runt Mingen och Skrängsta i Njurunda, och hur ska i såfall ett sådant projekt genomföras?
- Hur kan ridvägar bidra till affärsutvecklingen av hästgårdarna och Kustvägen och omvänt - hur kan Kustvägen vara ett marknadsfönster för hästgårdarna?
- Hur kan området med hjälp av ridvägarna bli mer tillgängligt för fler naturintresserade
- Visa på lämplig sträckning av ridvägar för att så många hästgårdar som möjligt ska kunna ansluta.
- Kostnader och eventuellt underhåll för ridvägarna
- Säkerhet i området

I förstudien har samtal förts med ca 30 markägare området. Det är Marlene Edh som haft dessa kontakter. Som underlag för att identifiera vilka fastigheter och markägare som skulle beröras av förslagen, har en fastighetsförteckning beställts från Sundsvalls kommun.

46 ryttare har intervjuats för att ta reda på vilka behov av ridvägar som finns från deras sida. Det är också Marlene som svarat för dessa kontakter.

Två möten har hållits med MSI, Mingen Skrängstasjöns Intresseförening, och ett stormöte har genomförts med ryttare i området.

Marlene har under sommaren rekognoserat i stora områden efter ridvägar, och i september deltog även Ingeli Gagner för att tillsammans med Marlene spika förslagen. Miljökonsulten Ingalill Nyberg har också besökt de ”kritiska” områdena runt Natura 2000-området Måckelmyran, vid Algar och vid det rika fornlämningsområdet väster om Skrängstasjön.

De bilder som illustrerar förstudien har om inget annat anges fotograferats av Ingeli Gagner, Marlene Edh eller Ingalill Nyberg.

Hästar och hästnäringen i Sverige

Omkring en halv miljon svenskar rider, vilket innebär att ridning även är en av våra mest populära fritidssysselsättningar. Idag finns i Sverige ca 300 000¹ hästar, att jämföra med 70-talets bottenivå om ca 75 000 hästar. I början av förra seklet var det så många som 750 000. Hästar är till nytta för jord- och skogsbruksmiljöer och håller landskapet öppet. Därför används de allt mer för varsamt parkarbete och skogsbruk. Hästen bidrar också med sociala värden, som gemenskap med andra ridintresserade och för bättre hälsa genom motion.

Ridning är Sveriges största handikappidrott² och ger ca 1 500 rörelsehindrade möjlighet till en aktiv fritid. Det är också ca 4 000 personer med funktionshinder som fritidsrider, dvs. rider för nöjes skull. Majoriteten av dessa har ett psykiskt funktionshinder och ofta minst ett tilläggs-handikapp. Ridning är en utmärkt sport och fritidsaktivitet som ger funktionshindrade möjlighet att komma ut i naturen och ha ett socialt umgänge.

Ridterapi används som behandlingsform inom rehabilitering av exempelvis stroke, ryggmärgsskador och rygg/halsproblem. Även vid behandling av ätstörningar, autism och ångest är ridterapi ett bra alternativ.

Förr var hästen ett nyttodjur, nu är det ett nöjesdjur och en del i upplevelseindustrin. År 2004 omsatte svensk hästnäring cirka 20 miljarder kronor per år, inklusive de pengar som satsas i vadhållning vid trav- och galopptävlingar, och skapade arbetstillfällen motsvarande 10 000 heltidstjänster. ”I begreppet hästnäring inkluderas, enl. SLU³, de företag och individer som begagnar sig av hästen vid produktion av nyttigheter som efterfrågas i samhället.” Spridningseffekterna på omsättningen från hela hästnäringen uppskattas till uppemot 26 miljarder kr. Det innebär att för varje krona som omsätts direkt inom hästnäringen, omsätts ytterligare en krona i övriga samhället vilket ger ca 18 000 heltidstjänster. Ca 2,8 miljarder fick stat och kommun i skatteintäkter 2004 från hästnäringen i form av inkomstskatter från dem som är sysselsatta inom näringen, eller som varu- och mervärdesskatter på varor och tjänster.

Att driva stallverksamhet har blivit allt vanligare över hela Sverige, även i Njurunda. Det är ofta avstyckade jordbruksfastigheter med lämpliga ekonomibygnader som används för denna verksamhet. Kostnaden för en häst ligger på 15-30 000 kr per år för boxhyra, foder, veterinärbesök och utrustning. Dessutom tillkommer kostnader för tränare, tävlingar och bilkostnader för transporter till och från olika arrangemang etc. Det är vanligt att en familj finansierar sitt eget ridintresse med intäkter från uthyrning av boxplatser och bete. Dessa stallverksamheter bedrivs ofta i ringa omfattning och man har som regel inte mer än 2-6 boxplatser.

Den typiska företagaren inom hästnäringen driver sitt företag som enskild firma. Företagaren har inte sällan utvecklat sitt företag ur sin hobby och driver det på del- eller heltid. En del verksamheter som är knutna till häst drivs i ideella föreningar, främst ridklubbar, samt trav- och galoppsällskap som organiserar trav- och galopptävlingar. Till stor del är de ideella insatserna nödvändiga för att många hästanknutna verksamheter ska kunna bedrivas på dagens nivå. Professionaliseringsgraden varierar alltså mellan olika delar av näringen. Främst är det

¹ Enligt Hästen i kommunen – betyder mer än du tror. Samtliga uppgifter om hästnäringen hämtad från den.

² Enligt Hästen i kommunen – betyder mer än du tror

³ SLU Sveriges Lantbruksuniversitet

inom trav- och galoppsporterna som det finns ekonomiska incitament som ger möjlighet till proffsträning av hästar. Inom ridsporten har det tidigare främst varit inom utbildning vid ridskolor som det har funnits underlag för heltidsanställda medarbetare, men efterfrågan på nya typer av tjänster ökar. Det handlar till exempel om utbildning av hästar, respektive utbildning av ryttare. Även uppfödare söker i ökad utsträckning samarbete med ryttare/hästutbildare för inridning, utbildning och träning inför årgångstester, premieringar, bruksprov för hingstar och för försäljning av ridhästar. Denna utveckling har lett till att även ridsportsektorn har en marknad för proffsträning. Inom bruksområdet är det främst inom skogskörning och samhällsnära tjänster som underlag finns för hel- eller deltidsarbete. I ett projekt "Hästens lokala betydelse och potential"⁴ gjordes en enkätstudie som visade att det i genomsnitt finns lika många kvinnliga som manliga företagare inom hästnäringen. De kvinnliga företagarna ägnar sig i större grad åt utbildning och uppfödning, medan männen ägnar sig mer åt foderproduktion och trav.

Många människor har upptäckt hästen som en möjlighet att ta del av natur och landskap, men också som en möjlig väg till gemenskap med andra. Omkring 500 företag i Sverige använder sig helt eller delvis av häst i sin turistverksamhet. De har sammantaget knappt 200 miljoner i omsättning, en relativt låg siffra jämfört med andra branscher. Utbudet handlar om turridning, vildmarksritter, kurser i olika discipliner av ridning eller hästhantering och liknande. Det är alltså en del av upplevelseindustrin. Hästturismen är starkt växande i Sverige och i Europa, men i länder som exempelvis Irland och Island har man kommit betydligt längre.

Hästturismen domineras liksom turistnäringen av småföretag. Därmed dras hästturismföretagen med i stort sett samma problem och utmaningar som många andra småföretagare.



⁴ http://www.nshorse.se/polopoly_fs/1.4495!slutrapport.h%C3%A4stens.lokala.betyd.ns.livskraft.h%C3%A4stf.06.pdf

Hästintresset och hästnäringen i Njurunda

Västernorrland hade 2004 ca 8 000 eller 2,7 % av Sveriges hästar. Det är knappt 30 hästar per 1000 innevånare, och ligger något under riksgenomsnittet på 31.

Det finns ca 110 ridhästar och närmare 130 ryttare i förstudieområdet i Njurunda. I området finns också 32 stall, fyra stallverksamheter som hyr ut boxplatser och två ridgårdar. De flesta som rider är privatryttare, och mer än 90% är kvinnor, främst unga flickor. Här finns föreningen Njurunda Privatryttare med drygt 80 medlemmar. Föreningen är öppen för ridning inom olika discipliner som dressyr, hoppning, western-, bruks-, akademisk-, och skogsridning, motion och trav. Man anordnar träningstillfällen med instruktörer och gemensamma ridturer. Dessutom anordnas meetings/prova på aktiviteter som sker under former som skall förbereda för tävling. Medlemmarna deltar ofta i tävlingar på olika håll, men föreningen arrangerar inga egna tävlingar. Det får endast organisationer knytta till Svenska ridsportförbundet göra. Föreningens ridaktiviteter i naturen lyder under allemansrätten.

OM NPR STYRELSEN BLI MEDLEM HÄSTPEL RESULTAT ALBUM ANNONSER GRENARNA KALENDER
REPORTAGE E-MAIL HÄSTFORUM
Upplösning 1024* 768 **Medlem ? Då får du låna klubbens klippmaskin**

Gästbok

Våga fråga?

Länkar

HOME

senaste uppdateringen; Album - bilder från bruksridningen 11 okt

Är du intresserad av återkommande hoppträningar med Eva Hägglund ?

kontakta Asta 070-851 08 25

Kom ihåg att kolla kontinuerligt på kalendern där alla aktiviteterna läggs ut.

Bilder från Bruksridningen 11 okt 2009

Bilder från Dalapraktikens Horsemanshipkurs 6 sept 09

Nya Medlemmar - Lös medlemsavgift nu, gäller då from nu och hela Njurunda privatryttares hemsida

Det finns en större ridanläggning strax utanför förstudieområdet. Det är Njurunda ryttareförening i Nolby, norr om Ljungan. Den drivs som en ideell förening och hade år 2008 430 medlemmar, 230 elever i ridskolan och ca 2,5 miljoner i omsättning. Upptagningsområdet är Sundsvall, men med tonvikt på Njurunda. Många av de som lär sig ridning i Nolby har, eller kommer att ha sin häst i förstudieområdet. Verksamheten i Nolby kommer att påverkas negativt pga av dragningen av den nya E4, och det är oklart hur framtiden för anläggningen der ut.

Studien har visat att det är betydligt färre kommersiella verksamheter inom hästnäringen i Njurunda än förväntat. Av stallen i området, är tre större stallverksamheter som hyr ut boxplatser med bete för tillsammans ca 50 hästar. Det är Stall Skrängsta, Böle Gård och Ovansjöstallet, samtliga intill Skrängstasjön. Boxverksamheten på dessa gårdar omsätter

tillsammans knappt 1 milj. kr. Stall Skrångsta säljer även hästfoder men det är inte inräknat i dessa siffror.

Sydväst om förstudieområdet, vid området Maj –Baggböle – Västanå, finns nio stall, varav ett travstall, samt Björkbacke gård som är en större stallverksamhet med utebana och ridhus. Här finns möjlighet till övernattnig och uppstallning och man hjälper även sina kunder med att lägga upp tränings- och tävlingsplanering. Björkbacke Gård tar även emot hästar för tillridning, utbildning och försäljning.



Karta från Eniro som visar förstudieområdet med stall, stallverksamhet och ridgårdar.



VÄLKOMMEN TILL BJÖRKBACKEGÅRD

Stall Björkbackegård erbjuder individuell träning för dig och din häst eller ponny.
Återförsäljare av Hippo hästfoder och tillskottet Gladiator PLUS.

Träningsstider för Sigrid Bergåkra Berglund 23-24 november
Se sidan Träningsstider

Vi är så GLADA!!

Vi har fått nya träningsdatum för

Mads Hendeliowitz

11-12 december

Träningsstider
klicka här



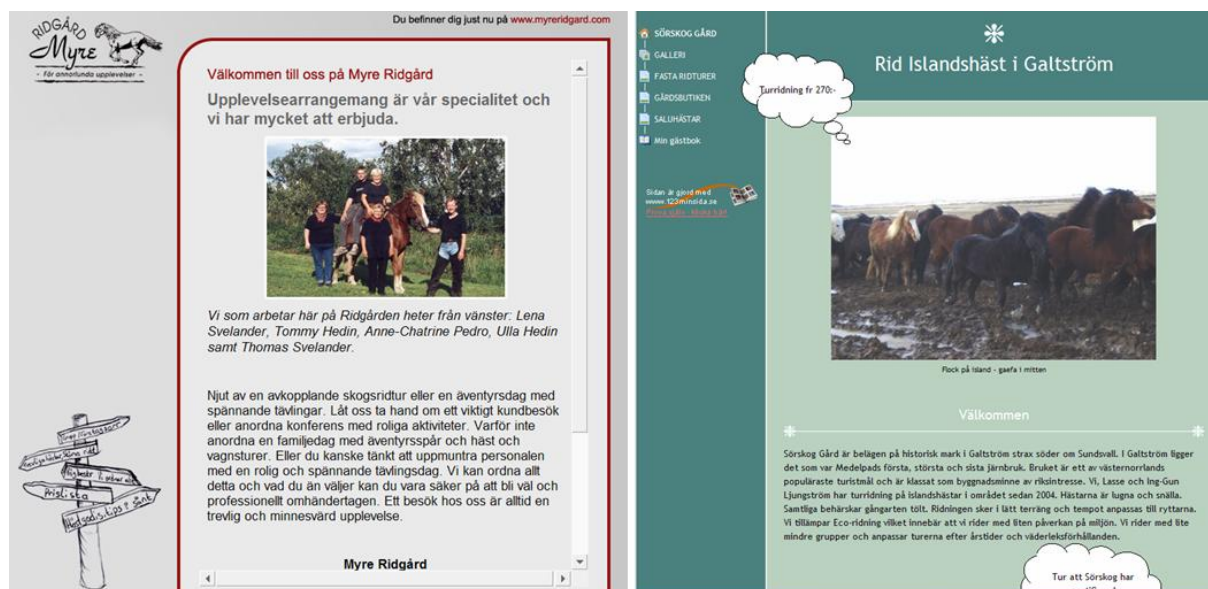


- [Presentation](#)
- [Träningsstider](#)
- [Kalender](#)
- [Non Stop R](#)
- [Hippo](#)
- [Gladiator PLUS](#)
- [Föl](#)
- [Bilder](#)
- [Länkar](#)
- [Kontakta oss](#)

Uppdaterad 091110

17193
Besökare sedan
080129

Två gårdar inom förstudieområdet erbjuder turridding. Det är Sörskog gård vid Galtström som har islandshästar, och Myre Ridgård vid Skrängstasjön som har nordsvenskar och erbjuder sk. Westernridning. Dessa två gårdar har tillsammans ca 20 hästar i sina verksamheter och en uppskattad omsättning på sammanlagt knappt ca 2 milj kr. De är jämförbara med landets övriga hästturismverksamheter. Dessa verksamheter lyder, till skillnad från privatryttarna, under andra regler än allemansrätten, och de måste ha affärsmässiga överenskommelser med markägare för sin ridning.



Hemsidor: Myre Ridgård och Sörskog Gård.

De allmänna kommersiella villkoren för hästnäring har inte undersökts i denna förstudie, men studien kan konstatera att dagens begränsade tillgång på uppmärkta och säkra ridvägar är ett av hindren för utvecklingen lokalt.

Visionen – Njurunda ett centrum för ridsport

Vid ett möte 1 oktober 2009 med ca 25 representater för både privatryttare och de kommersiella verksamheterna diskuterades ridvägar och framtidsfrågor. Det var första gången så många ryttare och hästägare samlades för att dryfta dessa frågor, och mötet visade en total enighet om behovet av en framtidssatsning på ridvägar och att dessa kommer att bli en stor tillgång för Kustvägen. Tillsammans kan man marknadsföra ridvägarna och skapa nya produkter och tjänster. Vid mötet framfördes också samstämmiga framtidsvisioner om att profilera Njurunda som ett centrum för ridsport. I den visionen ingår också en större ridanläggning som skapar möjligheter att anordna tävlingar och utbildningsverksamhet.

Vid mötet tog en av deltagarna, Anna Opalinski, initiativ till en ny förening med hästar i Njurunda, alltså inte ryttarna, som medlemmar. Syftet från hennes sida var att hjälpa till i förstudien och samla alla som är intresserade av att idéerna på ridvägar realiseras och att andra frågor som rör utvecklingsfrågor för hästintresset i Njurunda tas om hand. Hon har sedan dess redan samlat en grupp av 53 hästar och 52 hästägare/ryttare i ett löst nätverk under namnet Njurunda Hästklubb. Samtliga har deklarerat att de vill ha ridvägar. På Facebook kan vi läsa att ”syftet med klubben är att skapa, utveckla och underhålla hästvägar i Njurunda”.

Säkerheten

De flesta ryttare rider i närheten av sina stall. Det är här man tar sina dagliga ridturer och det är här man känner sig trygg. Som regel känner man inte till andra områden än sina hemmamarker. Det finns redan i dag många bra stigar och vägar runt om i Njurunda som används för ridning av dem som finns i närområdet. Men de är inte skyltade eller markerade på någon karta, och därmed inte kända av andra ryttare. I de fall man känner till andra områden vill man ändå ogärna beträda marker som man inte har särskilt löfte att vara på, trots att allemansrätten ger dessa möjligheter.

Det största hindret eller problemet är emellertid säkerheten. Att det inte känns säkert att ta sig till och utforska nya områden eftersom man måste passera eller vistas vid "farliga ställen". Sådana är stark trafikerade vägar, broar avsedda för biltrafik, djupa diken, bäckar, åar samt bevakade och obevakade järnvägsövergångar. Trots att järnvägsövergången i Ovansjö är bevakad med både signaler och bommar, upplevs den som farlig eftersom den också trafikeras av bilar. Det händer också att ryttare genar över järnvägen där det varken finns signaler eller bommar. Det är förenat med livsfara, men anledningen är hästarna inte är trafiksäkra, och att de som genar upplever det som ännu mer farligt och osäkert att komma nära bilarna vid plankorsningen i Ovansjö. Banverket betalade 2008 ut ca 2 milj. i ersättning till drabbade djurägare. Man försöker nu på olika sätt prioritera säkerhet för oskyddade trafikanter genom ljus och ljudsignaler vid övergångar och tunnlar under järnvägen. Bilderna nedan från Skedlo, en annan fara.



7-9 sekunder! från att tåget syns vid skogsbrynet till det passerar den obevakade övergången vid



fågeltornet i Skedlo... Och här kommer det...



En bit därifrån finns en kotunnel. Den är för låg och hästarna skräms dessutom av tåget.



Bron över Stångån vid Ovansjö. Trafikeras av timmerbilar, personbilar, cyklister, fotgängare med eller utan hund och hästekipage.



Farlig övergång från stig ovan Åsanders i Skedlo, sikt mot Ovensjö.



Farlig övergång från samma stig i Skedlo, sikt mot Njurundabommen.

Boken *Hästen i kommunen – betyder mer än du tror*⁵ är en praktisk guide för de kommunala tjänstemän som har ridning på sitt bord. Boken behandlar säkerhetsfrågorna i ett särskilt kapitel: *Runt om i landet efterfrågas rid slingor, det vill säga en markerad ridväg för den dagliga motionen. De flesta människor som rider och har häst vill kunna rida utomhus. ...//... För att få en tillfredsställande ritt vill de flesta kunna utnyttja en runda, för att slippa ta samma väg tillbaka. Ryttare väljer rundor först och främst av säkerhet. Dessutom är underlaget viktigt. De flesta undviker asfalt och hårdgjorda ytor. Asfalt och gatsten kan vara hala för skodda hovar och hästarnas ben kan ta skada vid alltför omfattande ridning på hårda underlag. Bristen på rid slingor bidrar till konflikter och olyckor. Rid slingor kan i framför allt hästtäta områden vara lösningen på många problem och konflikter som uppstår mellan ryttare, markägare och boende...//... Viktigast av allt är att antalet allvarliga olyckor minskar när ridande barn inte tvingas ut i trafikerade områden.*

Förstudien ser också den nya E4 som ett hinder. I samband med att E4 får en ny dragning kommer den barriär som E4 utgör mellan Solberg och området kring Skrängstasjön att förstärkas. Visserligen blir det både vägundergång och broövergång för lokal trafik och friluftsliv, men det blir omständigare för ridekipage. Det finns en risk att oförståndiga ryttare kommer att gena över E4 för att ta sig mellan områdena på var sida om europavägen. Det har hänt tidigare och kommer sannolikt att hända igen.



Ny E4 blir barriär. Broövergång för friluftsliv och vilt görs för att tillgängliggöra området .

Vägport under E4 för gång- och cykel- och skotertrafik samt ridande mellan Solberg, västra Myre (väster om E4) och Njurunda.

Idag serviceställe för lastbilar, kontor och restaurang. Kommer att utökas för att bli Turistinfocenter, ev med hotell.

Ursprungsbild från Vägverket. ”Arbetsplan E4 Sundsvall delen Myre-Stockvik Objekt nr 83245791” http://www.vv.se/PageFiles/12460/arbetsplan_myre-stockvik.pdf Tilläggstext med pilar och streckat område av Ingeli Gagner.

⁵ Utgiven av Hästnäringens Nationella Stiftelse och är ett samarbete med Sveriges Lantbruksuniversitet.

Området

Njurunda har en mycket variationsrik natur med kustlandskap, jordbruksbygd, stora slättområden, myrar och skogar. I förstudieområdet finns bland annat Skrängstasjön och sjön Mingen med stora värden för rastande fåglar, samt Mäckelmyran och Stormyran som är Natura 2000-områden. Väster om Skrängstasjön ligger Medelpads näst största gravfält med 36 registrerade fornlämningar. Öster om Mingen sträcker sig ett Riksintresse för kulturmiljö. Det är *Njurundakusten* med benämningen *Y 1*.

Det undersökta området ligger också intill Kustvägen som är en turistväg och marknadsföringssatsning från företagare efter Hälsinge- och Medelpadskusten. Företagen vill ha fler besökare och samarbetar för att skapa nya produkter och tjänster, och för att marknadsföra det man redan har – restauranger i skärgårdsmiljö, camping, och industriminnen.

I den östra delen av förstudieområdet ligger Löran och Skatan som båda är fina fiskelägen, i norr finns Bergafjärdens Camping och i sydöst Galtström, ett gammalt järnbruk och nyligen vald till Medelpads underverk.



Skrängstasjön



Mäckelmyran

Skrängstasjön

Texten från Sundsvalls Naturguide:

Strax intill E4 söder om Njurundabommen ligger Skrängstasjön, en näringsrik slättsjö som omges av lövskogsbårdar och öppna odlingsmarker. Markägarna tillsammans med Sundsvalls kommun och Medelpads ornitologiska förening driver ett projekt för att restaurera betesmarker och våtmarken vid Mingen och Skrängstasjön. Tack vare att Skrängstasjön genomströmmas av Stångån, så går isen upp tidigt om våren och mängder av fåglar rastar här under sin färd norrut. Bra observationsplats är nedanför järnvägen, på östra sidan av sjön, där det finns ett fågeltorn.

Fåglar

Under andra halvan av mars brukar de första vårfåglarna som sångsvan, stare, tofsvipa, sånglärka och ringduva börja dyka upp. På senare år har även trana setts i allt större antal. Här rastar också olika gäss, änder och vadare. Under andra halvan av april når rovfågelsträcket sitt maximum med vråkar, hökar, blå kärrhök och falkar, men även enstaka havs- och kungsörnar. En bit in i maj avtar mängden rastande fåglar, men artantalet kan fortfarande vara högt med intressanta arter som dvärgmåsa, lärkfalk och vissa år även dubbelbeckasin. Efter att vårsträcket ebbat ut är sjön framförallt intressant som nattsångarlokal, då man kan få höra kärrensångare och gräshoppsångare och ibland även någon busk- eller flodsångare. Vattenrall

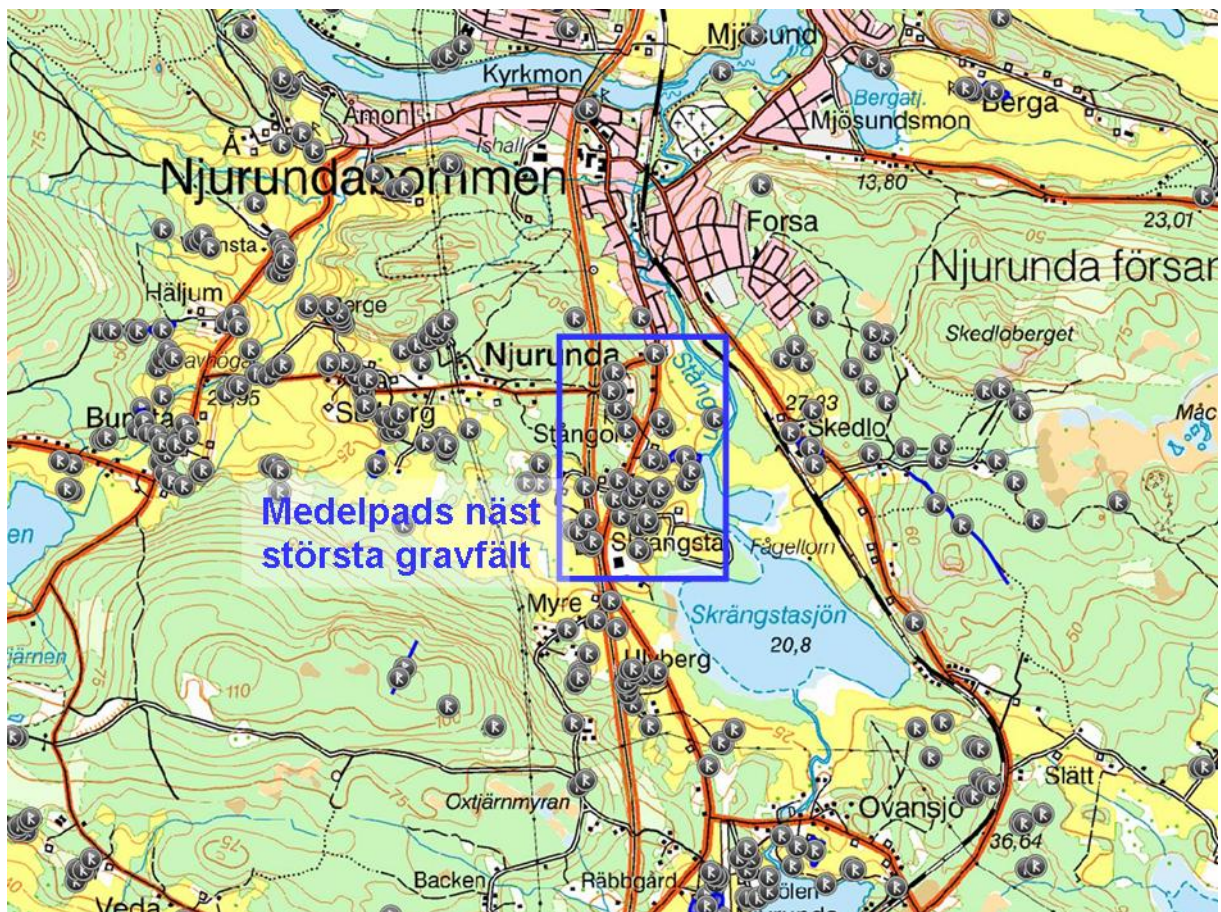
och småfläckig sumphöna hörs vissa år i norra delen av sjön. Bland häckande fåglar kan nämnas sävsångare, brun kärrhök och vissa år hornuggla.

Kulturmiljö

Väster om Skrängstasjön ligger Medelpads näst största gravfält med 36 registrerade fornlämningar.



Två miljöbilder från Skrängstasjöns norra del intill lämningarna från medeltidsgården Stångom Gamla tomt



Kartan från Riksantikvarieämbetets söktjänst för fornlämningar <http://www.raa.se/cms/fornsok>
Området för gravfältet inom blå rektangel markerat av Ingeli Gagner.

Mingen

Mingen är en fin fågelsjö mellan E4 och Björköfjärden. Den är näringsrik och grund och har på vissa ställen stora vassbälten, framför allt i den västra och norra delen. I vissa partier når skogen fram till sjön och i andra områden breder jordbruksmarken ut sig ända ner till strandkanten. Mingen blir isfri relativt sent och är i regel som intressantast att besöka från början av maj och fram till midsommar. Ett stort antal för Medelpad ovanliga fågelarter har noterats här under åren.

Växter

Vattenväxtfloran är rik med arter som vattenbläddra, trubbnate och långnate. Vid stränderna kan man finna arter som tiggarranunkel, mannagräs och sprängört.

Fåglar

I samband med islossningen rastar flera olika arter simänder och doppingar. Kring mitten av maj ses ofta ett flertal olika vadararter. Vissa år kan tranor ses på nordsträck i rätt betydande antal. Även ett flertal rovfågelsarter sträcker förbi. Häckfåglarna bjuder på arter som brunand och brun kärrhök, möjligtvis även vattenrall, rörhöna och gråhakedopping. Rörsångare och sävsångare finns det gott om i vassarna. I omgivningarna kring Mingen häckar lärkfalk, härmsångare och stjärtmes.

I närheten

Öster om Mingen ligger Bodvallstjärnen där det växer arter som knottblomster, kärrbräken och slokstarr (en av de nordligaste förekomsterna i Skandinavien).



Mingen vid Uddarna

Måckelmyran

Texten från Sundsvalls Naturguide:

Måckelmyran är en storslagen, vacker myr, en av länets finaste, och antagen som Natura 2000-område. Den är på 50 ha och har en ovanlig uppbyggnad (morfologi). Myrens östra del består av en svagt välvd mosse av en typ som annars bara finns i södra Sverige. I västra delen finns en mindre mosse och ett gölrikt område. Sydväst om den västra mossen ligger ett rikkärr med artrik flora. Här finns Medelpads enda förekomst av den sällsynta orkidén kärrknipprot.



Måckelmyran på hösten.

Växter

Bland vitmossan växer pors, tranbär, dvärgbjörk, rundsileshår, rosling och ljung. Rikkärrpartier har arter som sumpnycklar, ängsnycklar, kärrknipprot, knottblomster, myggblomster, tvåblad, nattviol, brunag och gräsull. Kärrknipproten blommar i början av augusti, de övriga orkidéerna några veckor tidigare.

Djur

På myren och i gölarna häckar den rödlistade arten smålom. Andra häckare är grönbena, gulärta och vissa år trana. Under andra halvan av maj rastar en del olika vadare. I skogen runt omkring brukar göktyta kunna höras. Mer tillfälligt har varfågel, dalripa och ljungpipare observerats. En bergknalle söder om myren är en lämplig utsiktsplats vid fågelskådning, härifrån begränsar man störningarna under häckningstid. Gott om trollsländor.

Geologi

Berggrunden utgörs främst av ådergnejser. Den västra delen av myren är starkt kalkpåverkad, troligen från närliggande skalgrusbankar.

Stormyran

Text från Sundsvalls Naturguide:

Stormyran är en storslagen och vacker välvd myr på 50 ha. Myren är Natura 2000-område och består till större delen av en koncentriskt uppbyggd mosse med välutvecklad lagg (fuktig sänka mellan mosse och uppförslutande fastmark) i norra och södra kanterna.

Stormyran utgör tillsammans med Måckelmyran de nordligaste högmossarna i landet.

För att inte störa under fåglarnas spel- och häckningssäsong, så håller man sig lämpligen i myrens utkanter.

Växter

På en vackert brokigt färgad vitmossebotten växer arter som pors, rundsilesår, vattenklöver, dvärgbjörk, rosling, vitag, hjortron, odon, ljung, kråkbär, tranbär, tuvull, kallgräs, trådstarr och trådtåg.

Djur

Bland fåglar som häckar på Stormyran kan nämnas smålom, ängspiplärka, gulärta, fiskmå, grönbena, tofsvipa, storspov, kricka, orre och enkelbeckasin. Fågellivet upplevs bäst under våren då man kan höra smålom, orre och olika vadare spela.

I närheten

På vänster sida, efter att man passerat vägbommen, finns fina våtmarker. Efter en stund kan man till höger skimta delar av ett skyddsvärt klapperstensfält på Böleberget (norr om Stormyran).

Kulturmiljö:

Riksintresseområdet för kulturmiljön – Njurundakusten Y1 tangerar och sträcker sig öster om Mingen. *Motivering:* Området⁶ är en av norrlandskustens rikaste *fornlämningsmiljöer* med kustnära stråk av rösen och stensättningar från brons- och järnålder samt tydligt samband med landhöjningen. *Uttryck för riksintresset:* Gravrösen av olika typer, med rik formvariation och varierande konstruktionsdetaljer under bronsålder och flera med betydande dimensioner. Gravskicket och gravformernas förändring i tiden kan följas genom gravlägenas förflyttning mot lägre nivåer och nya kustlinjer. *I området ingår även:* Fiskeläget Skatan, som varit av betydelse för fjärrfisket under 1600- och 1700-talen.



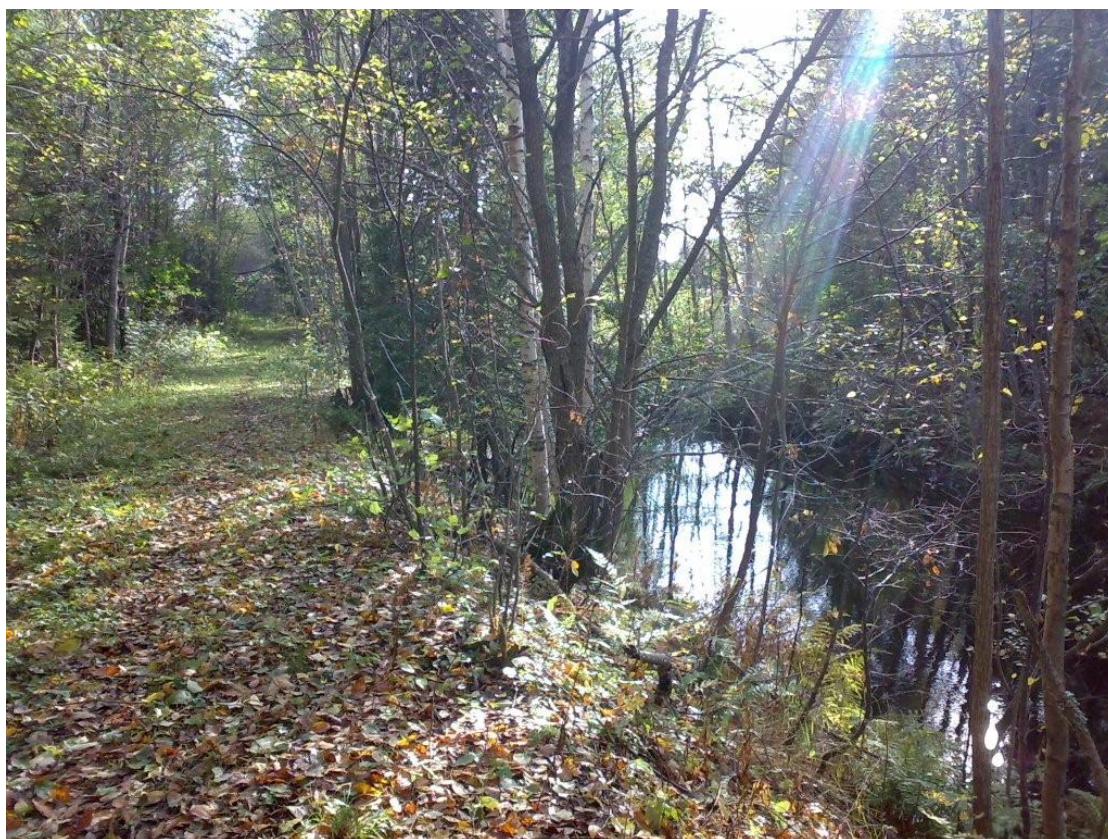
Riksintresset Njurundakusten, karta från <http://www.fmis.raa.se/cocoon/fornsok/search.html>

⁶ Enligt RAA (Riksantikvarieämbetets) populärskrift Riksintressen i Västernorrland.



Höstmorgon i fiskeläget Skatan

Miljöbilder



En stig intill Stångån, en härlig naturupplevelse för människor med eller utan häst.

Området söder och öster om Ljungans sträckning i Njurunda erbjuder goda förutsättningar för ridvägar men också för andra friluftaktiviteter året runt som promenader, löpning och mountainbiking eller skid- och skoteråkning, fågelskådning, svamp- och bärplockning samt jakt.



Vid Algarberget, vändplats för väg från Berga upp mot Mäckelmyran. Stig/väg mot skjutbanan Skedlo



Efter väg från Berga till Mäckelmyran. Tallskog med utsikt mot Nolby.



Vid Mingen, bro över Mingbäcken. Bävror har fällt träd över bäcken.



Fin ridväg ovanför Skedlo, väster om skjutbanan



Vid Tajviken. Fin rastplats.



Uddarna mot Algar

Kustvägen och ridvägar

Kustvägen är ett initiativ av företagare för att gemensamt marknadsföra sina verksamheter efter kuststräckan Mellanfjärden i söder och Svartvik i norr. Kustvägen tar turister och andra besökare från E4 till de små samhällena i närheten av eller vid havet. Kustvägen lanserades 2005 och redan 2007 kunde man se effekter av den gemensamma satsningen. Fler besökare hittar till besöksmålen, omsättningen har ökat och företagen hade de tre första åren tillsammans nyanställt ca 10 personer under sommarsäsongen.

Den gemensamma tidningsbroschyren Kustvägen har stor förtjänst i framgången. Runt om i både Gävleborgs och Västernorrlands län finns tidningen utlagd på turistinformationer, mackor och livsmedelsbutiker och det är många som upptäckt vägen på det sättet. Numer finns broschyren också i Trondheimsområdet. Den innehåller små artiklar om de ”viktigaste” platserna efter vägen och annonser från det lokala näringslivet. Även företag utanför de aktuella områdena annonserar och sponsrar därmed marknadsföringsaktiviteten. Resultatet av de första gemensamma marknads-satsningarna har varit över förväntan och i början av 2008 bildade 10 företag tillsammans Kustvägen ekonomisk förening för att man i mer organiserad form ska kunna hjälpas åt i den fortsatta utvecklingen för verksamheterna efter kuststräckan.

Föreningens första insats var att under våren och sommaren 2008 genomföra en förstudie för att få grepp om vilka utvecklingsinsatser som behövs för att locka och ta hand om fler besökare till området och som företagen kan enas om i en gemensam satsning. Förstudien har kunnat genomföras tack vare medel från Strukturfonderna Mål 2. I sin förstudie lyfter företagen upp produktutveckling och en rejäl fortsatt satsning på marknadsföring och information som viktiga områden för utveckling. Viktigt är också en infrastruktuursatsning. I det ligger bland annat att förbättra vägarna genom att bredda dem och förnya beläggningen, och att se till att det finns vatten och avlopp. Eftersom företagen är drivande i detta projekt har man valt att satsa på sådana insatser som man själva kan hålla i och administrera.

För Kustvägenföretagen varar säsongen idag från juni till augusti. Man försöker åstadkomma säsongsförlängning och locka besökare att komma tidigare på våren och senare på hösten. Det är viktigt att man kan erbjuda bra produkter och tjänster. Basprodukter är måltider, övernattnings, bad, souvenirer etc. Även andra upplevelseprodukter som musik, teater, fisketurer, guidningar etc. erbjuds också. Samarbeten med andra företag och organisationer är intressant för att kunna bredda utbudet ytterligare.

För Kustvägen kan det vara oerhört intressant med ridvägar. Man välkomnar entreprenörer som arrangerar ridturer för besökare eller erbjuder stallplats för häst och övernattnings för ryttare. I inventeringen av stigar och vägar har det visat sig att det finns en mängd lämpliga rutter för ridekipage. Man kan tänka sig enskilda ryttare på tur, turridding i sällskap och transporter med häst och vagn. I förstudieområdet och efter Kustvägen finns fantastiskt fina natur- och kulturmiljöer, som väl håller måttet för ridintresserade och andra besökare.

I en förstudie från Lunds Universitet rörande en regional ridled i Skåne⁷ kan man läsa att en hästturist är beredd att betala mellan 700-1200 kr per upplevelsedygn. Det inkluderar hästaktiviteter, mat samt övernattnings. Dessutom ger det transportföretag, bensinmackor, lantbruksföretag med foderförsäljning, m.m. ökat kundunderlag. En organiserad

⁷ Inventering och förslag till samordning av ridleder i Skåne – Förstudie rörande regional ridled Skåne

hästverksamhet kan generera ekonomiska fördelar för hästnäringen i sig, men även för andra, regionala verksamheter. För att locka turister, såväl svenska som utländska, kan därför fullserviceaktiviteter skapas. Dessa fullserviceaktiviteter på upp till en vecka kan utvecklas som bokningsbara paket inkluderande resor, mat, logi, hästaktiviteter men även icke hästanknutna aktiviteter för de familje-medlemmar som har andra intressen än häst.

Ridvägarna kan med fördel också brukas av vanliga vandrare för sin dagliga promenad eller för besökare, för att upptäcka något nytt. En av hypoteserna innan förstudien påbörjades var att ridvägarna enbart skulle vara för hästekipage. Men det är mer väsentligt att komma till en överenskommelse med markägare om att det är ok att nyttja deras mark och att märka upp trygga vägar i ett slingsystem som alltid leder tillbaka till utgångsplatsen för en ritt eller vandring, än att låsa vissa vägar enbart för ryttare.

Njurundakusten är ett riksintresse för kulturmiljö pga att i detta område finns Norrlandskustens rikaste fornlämningsmiljöer, med kustnära stråk av rösen och stensättningar från brons- och järnålder, samt ett tydligt samband med landhöjningen. Detta innebär en stor potential för historiska vandringar och guideade turer på hästryggen eller till fots. Kusten räknas också som ett rekreationsområde utanför centralorten enligt kommunens översiktsplan från 2005. Det innebär att det är högt skattat för friluftsliv, om än inte av lika högt värde som ett riksintresse. Närmaste riksintresse för friluftsliv finns efter Ljungans dalgång med vid Njurundabommen och västerut, och på Brämön - Lörudden.

Förstudien har visat att det finns två entreprenörer inom turridning. Dels Sörskog Gård och Myre Ridgård. Redan nu finns ett visst samarbete mellan Sörskog Gård och Kustvägen. Möjligheten finns naturligtvis också för ett samarbete med Myre ridgård. Det finns utrymme för betydligt fler turridningsverksamheter!

Tanken på en ridanläggning kittlar också ur Kustvägens perspektiv. Att välkomna både ryttare och publik i samband med olika ridarrangemang är förstås mycket intressant för restaurangerna och caféerna efter Kustvägen.



Från teaterföreställningen Trollstigen i Mellanfjärden juli 2009. Till teatern i skogen åker man häst och vagn. Mellanfjärden är det första fiskeläget söderifrån efter Kustvägen.

I samband med inventeringen av ridvägarna har den generella bristen på övernattningsställen efter Kustvägen i Njurunda blottlagts. I Hälsingland finns flera bed & box, men här finns inte ens någon ”Bo på lantgård”. Det har funnits i Gästa, sydväst om Maj, (och på fel sida E4 räknat ur Kustvägenperspektiv), men just nu ligger den verksamheten nere. Vid Kustvägen finns visserligen den mycket uppskattade Bergafjärdens Camping med 19 stugor och 200 husvagnsplatser. Men det är inte lämpligt att ta in hästar på området - det finns varken hagar eller betesmöjligheter för dem.

I förstudieområdet finns en hel del tomma hus vid jordbruksfastigheter. Antingen bor ägaren bor inte längre kvar, och allt står som när man lämnade det, eller också bor man i ett av husen på gården medan övriga hus på dessa gårdar är tomma på hyresgäster. Det finns också mindre stugor som verkar outnyttjade. Det finns potential i dessa stugor och hus för uthyrning för både ridfolk och andra turister. Men det är en bit kvar innan man är där.

Kustvägen behöver mer boende i sin produktportfölj och föreningen bör omgående lyfta upp frågan om övernattningsställen för att se om man tillsammans kan hitta en lösning. En idé är att uppvakta fastighetsägare med ett informationsbrev som förklarar behovet av övernattningsställen. Det kan ge fastighetsägarna ett incitament till att renovera och hyra ut hus och stugor till turister för längre och kortare boende. Föreningen kan även ta kontakt med fastighetsförvaltare och inleda ett samarbete för att få tillgång till boende som kan erbjudas besökare efter Kustvägen. Med tanke på att den södra delen av Kustvägen går i Hälsingland är det naturligt att samarbeta med Bokningscentralen för att marknadsföra sängplatser så snart de blir tillgängliga.

Bjud in hästföreningarna i Njurunda för att planera och genomföra publika arrangemang med dem. Det lockar besökare både till Kustvägen och till föreningarnas aktiviteter.



I Mellanfjärden används hästen för att skapa mervärde vid teaterföreställningen.

Allmänt om ridvägar

Det är fler än ryttare i Njurunda som intresserat sig för ridvägar. Därför har SLU⁸ och HNS⁹ skrivit boken **Hästen i kommunen – betyder mer än du tror**. *En praktisk guide för kommunens medarbetare*. Den ger hjälp och anvisningar om hur man på ett bra sätt tar sig an frågan om att anlägga ridvägar. Här nedan har vi helt enkelt klippt text från den boken som beskriver de olika stadierna i planering och genomförande av ridvägar.

Planera

Steg 1. *Det går inte att på planeringsstadiet undvika alla moment som kan skrämma en häst eller som kan vara svåra att passera till häst. Ryttaren har själv stort ansvar för säkerheten. Med en medveten planering kan ritten ändå underlättas och olyckor och svåra situationer undvikas. När ryttare vid våt väderlek håller hästarna vid sidan av ridvägarnas upptrampade spår, blir vägen lätt ett brett gyttjehav. Detta leder till konflikter med andra motionärer och ger ett allmänt dåligt intryck. Hästar som rör sig fritt utomhus följer ofta upptrampade stigar. De går i ett led och följer ledaren i sitt sökande efter gott bete, vatten eller trygga och behagliga viloplats. Hästarnas känslighet för underlagets karaktär och deras vilja att följa invanda stigar kan utnyttjas för positiva lösningar. Det går att med relativt enkla medel och en viss förståelse för hästpsykologi utforma lösningar som ger ett naturligt vägval för både häst och ryttare. Detta kan ofta göras utan dyra lösningar, men kräver kunskap och insikt.*

Markägarkontakter

Steg 2. *Det är omvittnat att markägarkontakter är en stötesten vid anläggning av ridslinga/ridled. Många markägare har inget emot att upplåta mark, förutsatt att det inte blir skador på mark, gröda eller annan ekonomisk förlust kopplat till EU-stöd. Det finns dock markägare som säger nej, eftersom de av olika skäl inte vill ha ryttare på sin mark. Ofta kan det vara en fördel om markägarkontakter sköts, eller åtminstone stöds, av personer som redan har ett förtroende bland markägarna i bygden. Det kan vara personer som är engagerade i LRF: s lokalavdelning, hembygdsföreningen eller bygdegårdsföreningen. Inför markägarkontakterna är det bra att utröna vem som har de bästa förutsättningarna att tala med markägaren. Detta bör göras redan från början, eftersom det alltid är svårare att komma efteråt och försöka rätta till sådant som gått snett. I samarbete med de lokala LRF-representanterna går det förmodligen även att reda ut var fastighetsgränser går och om någon mark är utarrenderad.*

Anlägga ridslinga/ridled

Steg 3. *Liksom alltid är det viktigt att utgå från de lokala förutsättningarna och inte onödigtvis förändra naturen. Alla åtgärder ska göras efter samråd med markägarna. Man bör dränera surhål och lägga i erforderlig fyllning och dessutom tänka på att stamkvistning kan medföra skada på framför allt gran. Det är viktigt att slingan/leden är ordentligt utmärkt. Det bör finnas markeringar överallt där det kan råda osäkerhet om sträckningen. Till skillnad från bland annat vandringsleder finns ännu inget standardiserat märkningssystem för ridleder/slingor. Det är dock lämpligt att använda skylten "Påbjuden ridväg" vid start och möjliga anslutningar. Däremellan kan lämplig signalfärg användas, exempelvis vit. Det är en fördel om det går att rida runt, istället för fram och tillbaka. Alternativa sträckningar ger större variation och gör slingan intressantare. Det är en fördel om vegetation och terräng ger tillfälle till ridning av olika svårighetsgrad.*

⁸ Statens Lantbruksuniversitet, SLU

⁹ Hästnäringens Nationella Stiftelse, HNS

Mått

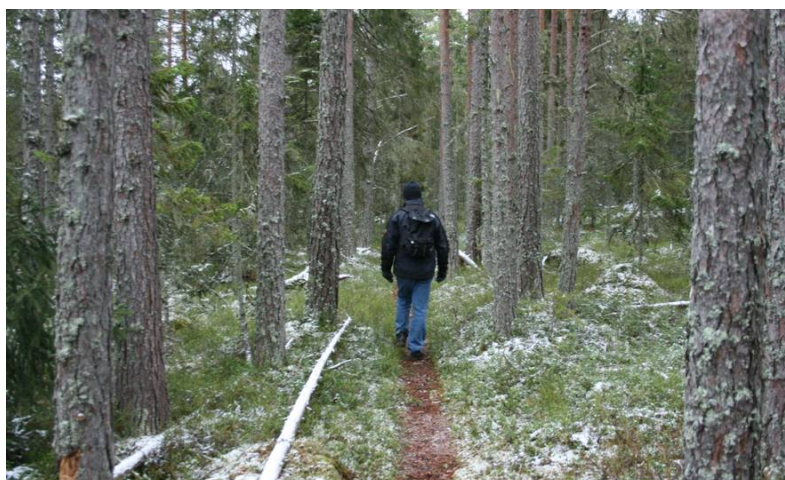
Anlagda slingor och leder bör vara 2,5 meter breda, minimum 2 meter. Detta för att tillåta möte och för att skapa god sikt. För att slingan ska upplevas som säker behöver grenas röjas till en höjd av 2,75 meter. Samma höjd gäller för tunnlar och andra typer av passager. Innan någon röjning genomförs är det viktigt att markägarkontakter har tagits och att röjningen är godkänd. Stora stenar och farliga avsnitt bör markeras, i en del fall kan områden behöva inhägnas. På vissa marker kan förstärkning bli nödvändigt, särskilt där det är blött och fuktigt. Man kan då lägga ner dräneringsrör för att avleda vatten och därefter lägga på en vägmatta. Denna täcks med ett grovt material, exempelvis makadam, som ytlager används bark eller flis. Genom en sådan förstärkning tål marken bättre slitaget från en regelbunden användning. Se vidare www.ridsport.se/tips att anlägga ridbana.

Enligt samma handbok bör man använda sig av de skyltar som vanligtvis används för ridvägar.

- *Ridning förbjuden*
- *Olämplig ridväg*
- *Påbjuden ridväg* Du måste följa det markerade ridspåret och får inte rida på andra håll i området.
- *Lämplig ridväg* Du bör följa det markerade ridspåret och undvika att rida på andra håll i området.



I Njurunda ser vi gärna att både ryttare och andra friluftsintrasserade delar på de iordninggjorda ridvägarna. Och det ska även i framtiden vara både önskvärt och möjligt för ridekipagen att använda andra stigar. Vi ser märkningen av ridvägarna och stigarna som en guidning för var det är säkert med tanke på underlag och annan trafik, och lämpligt att ta sig fram om man är på väg till ett givet mål. Avsteg från de rekommenderade breddmåten kommer också att göras för att undvika avverkning. Bland annat där det finns lämpliga stigar i områden med stabilt underlag i gles och mogen skog, och där man bedömer att det ändå är möjligt att passera både andra ridekipage och friluftsintrasserade genom att gå åt sidan.



En stig i öppen skog där det finns möjlighet att mötas mellan träden.

Generellt om arbetet ridvägar och kompetenscentra i Sverige

Överallt i Sverige planeras för ridvägar. I vissa kommuner har man kommit längre, i andra har man just börjat. Det har blivit populärt att utropa sig som hästkommun, allt för att locka ridintresserade, en del gör det trots att man inte satsar några resurser på att förbättra för hästar och hästintresserade. Många kommuner tar med ridvägar som en del i sin samhällsplanering. Men i andra, som exempelvis Sundsvall, finns ingen som arbetar med dessa frågor. De kommuner som tar frågan på allvar inser att allt fler har hästen som intresse, och när man planerar för nya bostadsområden vill man förutom gång- och cykelvägar även ge plats för ryttarna.

Enligt Jordbruksverkets hemsida kan Sverige lanseras internationellt som en ridturism-destination hösten 2010. Ett projekt som Svenska Ekoturismföreningen kommer att driva.

Jordbruksverket har avsatt projektmedel för att främja ett livskraftigt hästföretagande och har även medel att tillgå för dem som vill satsa på att utveckla ett hästkompetenscentrum. Det är en samverkansgrupp kring frågor som rör hästar. Det finns regionala samverkansgrupper, eller hästkompetenscentrum, på cirka tio platser i landet. I Gävleborgs län är man bland de tidigaste ut i dessa frågor. Så här skriver man på Länsstyrelsens hemsida:

Gävleborgsmodellen för hästkompetenscentrum

2009-08-10

Gävleborg är först ut i landet med att ta fram en modell för ett hästkompetenscentrum som ska samordna frågor som berör allt från den enskilda hästägaren till samhällsbyggande insatser. Projektet Hästlyftet ska pågå i två år och arbetet med att etablera centrumet är nu igång. Huvudman för projektet är Länsstyrelsen Gävleborg.

– Antalet hästar och hästsektorn fortsätter att växa. Det kräver att vi har en aktiv hållning och att vi tillåter att hästen får en plats i samhället. Hästens inverkan på näringslivet, miljön, samhällsplaneringen, folkhälsan och regionens attraktionskraft är av en sådan omfattning att vi behöver samla och driva frågorna på ett mer strategiskt och långsiktigt sätt än tidigare, säger Mariana Femling, som arbetar som projektledare vid Länsstyrelsen.

– Under 2009 är det tänkt att Hästlyftet främst ska arbeta med de strategiska frågorna, förankring, lösa den långsiktiga finansieringen, skattefrågor, en nationell plattform m.m. Dessutom har vi planerat in en del kurser och föreläsningar om bland annat spelregler för hästföretagaren, hästjuridik, hästens naturliga beteende, foder, beten – parasiter och hur man planerar för hästar i tätorten.

Siffror i korthet kring hästarna i länet:

- Det finns ca 10 000 hästar i länet, och var 10:e häst skapar ett helårsarbete
- Hästen skapar 450 -500 heltidsjobb och 1 200 – 1 400 deltidjobb
- Hästsektorn och näringen omsätter en knapp miljard
- Hästarna håller mer än 10 000 ha av landskapet öppet
- Hästarna producerar ca 100 000 ton gödsel, som är en i dag outnyttjad tillgång

För mer information, kontakta:

Mariana Femling, projektledare för Hästlyfte, Länsstyrelsen Gävleborg, 070-646 61 51

Mer om hästkompetenscentrum kan man läsa på Jordbruksverkets hemsida www.sjv.se .

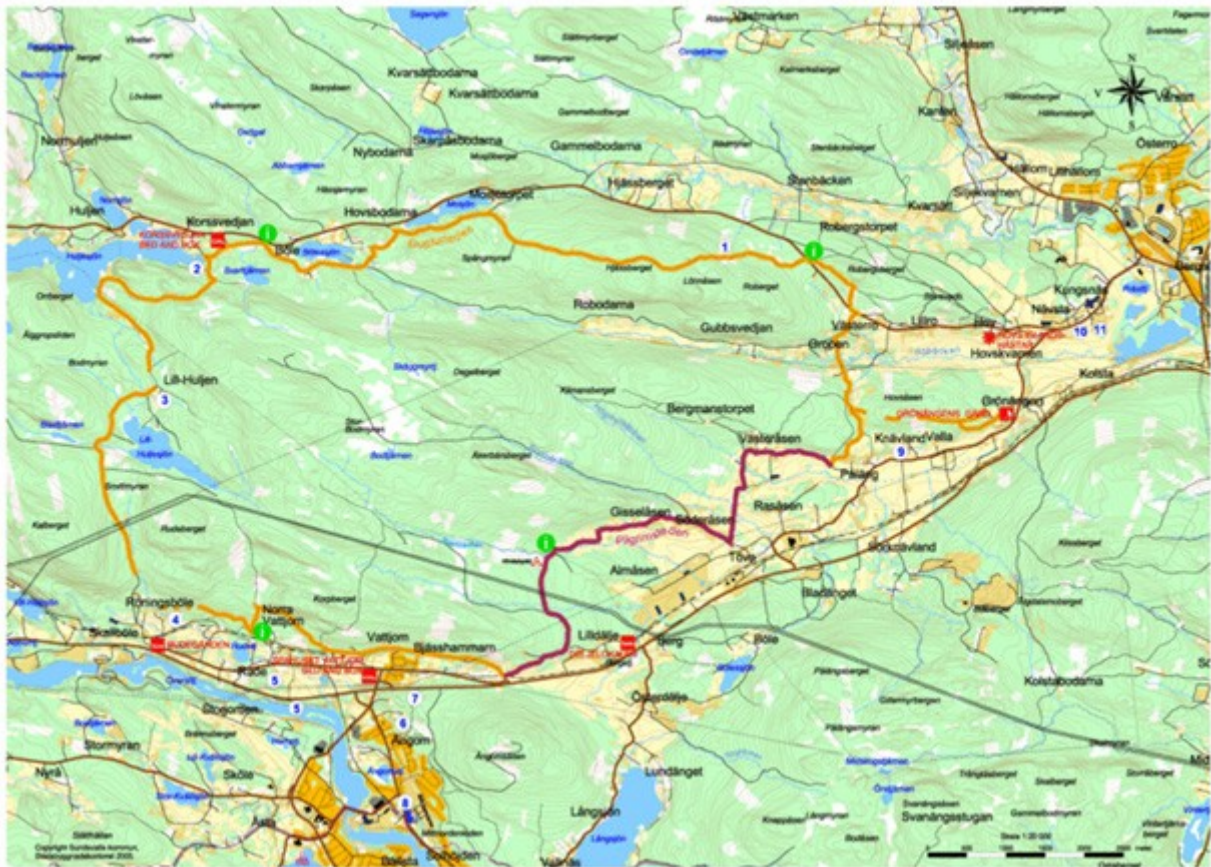
Med visionerna för Njurundas ryttare i minne finns alla anledning att ta upp denna fråga även för vårt län. Så snart de ridintresserade i förstudieområdet organiserat sig lite bättre finns möjligheten att ta kontakt med Länsstyrelsen i Västernorrland och Sundsvalls kommun för att se vad man kan göra tillsammans.

Leder i andra områden

Under sommaren och hösten har miltals med stigar och småvägar inventerats i förstudieområdet. De har inventerats till häst, fots och med bil. Det finns en nästan oändlig mängd småvägar i området... För att få ett bra grepp över hur ridvägar ser ut på andra håll har besök bland annat gjorts vid Gusturleden väster om Sundsvall och vid Ridled Hälsingland. På nätet finns också mycket information om andra leder.

Gusturleden


Gusturleden iordningställdes av islandshästföreningen Gustur med leadermedel och var klar sommaren 2005. Det är en rid- och vandringsled på cirka 4 mil. Den går genom ett historiskt intressant område väster om Sundsvall. Sträckningen är från Hov i Selånger upp till Huljen, vidare över Lill-Huljen ned till Vattjom i Tuna och tillbaka via Sankt Olofsleden (Pilgrimsleden), förbi Söderåsen till Hov. Leden har orange markeringar och på vissa ställen finns informationstavlor med karta och markering av kulturella sevärdheter. Orange hästskor visar riktningen vid vägskäl. Karta kan laddas ner från <http://www.kraftur.nu/>



En vandringsguide "Gusturleden en rid- och vandringsguide på historisk mark" finns att köpa på turistbyrån med uppgifter om vad som väntar en ryttare efter leden, och tips om var man kan övernatta. Gusturleden underhålls vid behov och ansvaret för det ligger på en sektion inom Kraftur. (Leden används också flitigt av andra, exempelvis mountainbikeentusiaster. På en blogg kan man läsa hur leden marknadsförs för cykling). 2008 slogs Gustur ihop med föreningen Riddari, och man samlades under föreningen Kraftur. Tillsammans, och med hjälp av EU-medel, har man bl.a. byggt en ovalbana i Timrå, godkänd för internationella tävlingar.


Ridled Hälsingland

I Hälsingland har man ett nät av ridvägar mellan 16 ridgårdar. De marknadsförs som Ridled Hälsingland och har bra draghjälp av Hälsingland turism. Ryttarna erbjuder ridpaket med egen eller hyrd häst. I paketet ingår övernattnig, mat och även andra aktiviteter som musikevenemang. Mest drivande i detta samarbete är små företag som har hästar som bisyssla. Man är som regel entreprenörer inom andra områden och ser ridverksamheten som ett tilläggserbjudande till Bo på Lantgård, konsthantverk etc.



Tidigare aktiviteter

Gästboken




På egen hand på egen häst:


Lilla Rundan
[Läs mer](#)

Ridled Hälsingland

Hem | Ridleden/Gårdar | Turer/Paket | Kontakt | Historia



Du och hästen, härliga vägar, glädjen och gårdarnas gästfrihet i Hälsingland!



Att rida längs leden

Självklart är du välkommen att rida längs leden på egen hand. Då kontakter du de gårdar som du vill övernattna på, och bokar logi och eventuellt mat. De flesta gårdar kan ordna med både frukost, lunch och middag efter överenskommelse. Om du föredrar självhushåll så går även det bra.

Kom ihåg att se över dina och din hästs försäkringar då all ridning längs leden sker på egen risk.

Om du hellre vill rida i grupp, med guide så kan du boka in dig med något av företagen som ordnar turer längs leden. Några har planerade turer som det går bra att anmäla sig till. De kan även ordna turer andra datum om ni är en grupp som har egna önskemål.

Turer och paket Sommaren 2009

Lilla rundan

Du får en tur med god mat och bekvämt boende. Det blir tre dagar med lättsamma dagsetapper på vägar som växlar mellan skogar och samhällen. På gårdarna finns mycket annat att se och göra t.ex. alla djuren hos Stall Stråtjärä, ro ut med båt eller få massage hos Sjöbackens Hästar. Se och höra om den spännande herrgården på Gullgruva Gärd.


[Läs mer](#)

Hobbyhästen, Sunnanå


Lyxritt [Läs mer](#)

Kom med och rid på härliga vägar som gjorda för galopp. Rid i Hälsingeskog och ät en riktig lyxig lunch när din häst får vila och foder.


LILLA RUNDAN > FRÅN 2 120 SEK



Genom samhällen



God mat



Härliga skogsvägar

Jan	Feb	Mar	Apr	Maj	Jun	Jul	Aug	Sep	Okt	Nov	Dec
<input type="checkbox"/>	<input type="checkbox"/>	<input type="checkbox"/>	<input type="checkbox"/>	<input checked="" type="checkbox"/>	<input checked="" type="checkbox"/>	<input checked="" type="checkbox"/>	<input checked="" type="checkbox"/>	<input type="checkbox"/>	<input type="checkbox"/>	<input type="checkbox"/>	<input type="checkbox"/>

Du får en tur med god mat och bekvämt boende. Det blir tre dagar med lättsamma dagsetapper på vägar som växlar mellan skogar och samhällen. På gårdarna finns mycket annat att se och göra t.ex. alla djuren hos Stall Stråtjärä, ro ut med båt eller få massage hos Sjöbackens Hästar. Se och höra om den spännande herrgården på Gullgruva Gärd.

Dag 1. Ankomst till Stall Stråtjärä. Dit kommer ni jättelätt med bilen. Där blir det fika och packning av matsäckslunch. Första dagens ridtur går till Gullgruva Gärd. Där finns hagar, rum och middag.


Dag 2. Det serveras en stadig frukost och när ni rider mot Sjöbackens Hästar har ni med er lunchen att äta efter vägen. När ni kommer fram väntar hage åt era hästar samt middag och era rum.

Dag 3. Efter frukost rider ni mot Stall Stråtjärä med en rejäl fika i sadelväskorna. När ni kommer till Stråtjärä väntar den sena lunchen som avslutar vår lilla runda.

FAKTA

Antal dagar: 3
 Restid: från Stockholm: ca 3 tim för bil med hästsläp

Fysisk nivå	<input type="checkbox"/>	<input type="checkbox"/>	<input type="checkbox"/>	<input type="checkbox"/>
Kultur	<input type="checkbox"/>	<input checked="" type="checkbox"/>	<input checked="" type="checkbox"/>	<input type="checkbox"/>
Boende	<input type="checkbox"/>	<input checked="" type="checkbox"/>	<input checked="" type="checkbox"/>	<input checked="" type="checkbox"/>
Matupplevelse	<input type="checkbox"/>	<input checked="" type="checkbox"/>	<input checked="" type="checkbox"/>	<input checked="" type="checkbox"/>
Barnvänligt	<input type="checkbox"/>	<input type="checkbox"/>	<input type="checkbox"/>	<input type="checkbox"/>



DETTA INGÅR I PRISET 2 120 SEK/person i grupp med fyra

- ✓ 3-4 tim ridning per dag i lugnt tempo.
- ✓ Två middagar, lagade av kockar!
- ✓ Frukost, lunch och fika alla dagar.
- ✓ Gemensamt boende med dusch och TC
- ✓ Hage och foder till din häst
- ✓ Biltransport av era tillhörigheter mellan gårdarna

DETTA KAN LÄGGAS TILL

- ✓ Extra övernattnig m frukost för Dig och hästen 350 kr
- ✓ Extra middag 200 kr
- ✓ Utkörning av lunch el fika 200kr/etapp för gruppen
- ✓ Två eller tre rätters middag enl. överenskommelse

FÖR MER INFORMATION OCH ANMÄLAN
 Telefon: +46 070-657 69 05
 E-post: ella@hobbyhasten.se
 Web: www.hobbyhasten.se
 Arrangör: Svenska Hobbyhästen HB

Detta erbjudande gäller under 2009

Kontakta gärna arrangören för mer information.

© ZURF AB 2006

Tidigare aktiviteter

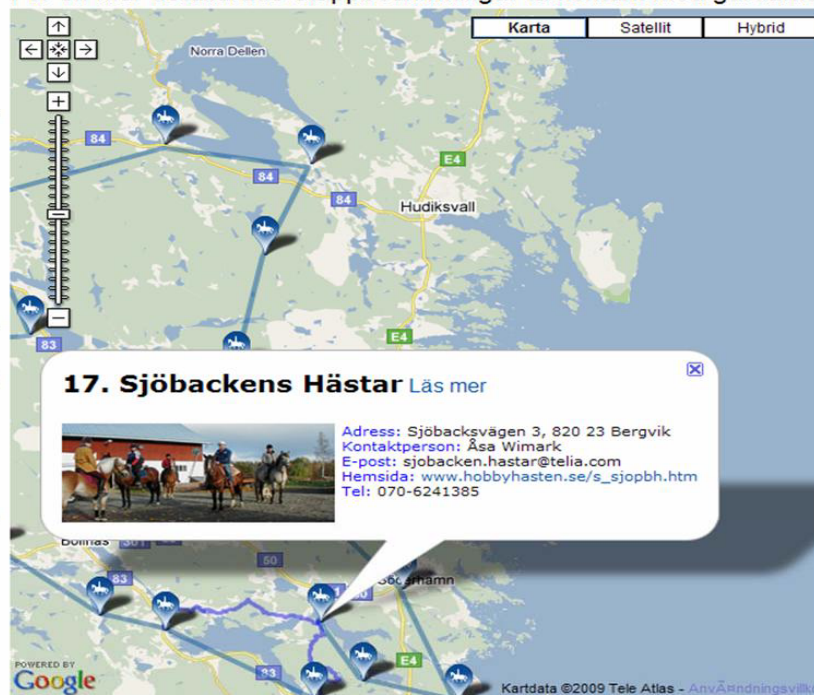
Gästboken




På egen hand på egen häst:

Lilla Rundan
Läs mer

Klicka på kartan eller gårdsnamnet för att komma direkt till gården
För en mer detaljerade etappbeskrivningar ta kontakt med gårdarna.



På gårdar med  vid sitt namn erbjuds ridning



'Bergviken runt -05'

Svenska Hobbyhästen

Adress: Södra Marmaberget 23, 820 26 Marmaverken
Kontaktperson: Eilla-Karin Wannberg
E-post: .ella@hobbyhasten.se
Hemsida: www.hobbyhasten.se
Tel: 070-6576905

Ridturen

Så här beskrivs en sträcka efter ridleden. Det är mellan Björnmyra (På skogen där Alfta, Ljusdal och Bollnäs kommuner möts) – Söromåsen (Simeå)

Bursjön – Hästberg – Prästvallen – Valås - Söderomåsen ca 2,5 mil

Följ landsvägen österut bort från Bursjöns kristallklara vatten. Den belöning man får efter att mödosamt tagit sig uppför den branta stigningen mot den levande byn Hästberg är gudabenådad. Utsikten är 10-mila. Vid klart väder kan man se till havet och långt in i Dalarna.

Valleden passerar några mindre fäbodvallar i den djupa Hälsingeskogen.. De små vallarna ligger längs en gammal grus- och kärrväg som skär tvärs igenom det vilda, tysta landskapet. Har du tur möter du några vilda djur.

Den första något större vallen heter Prästvallen. Efter ett par kilometer på den slingrande grusvägen kommer du till Södervallen. Utsikten är milsvid och de kända blånande hälsingebergen väller fram i sin fulla prakt. Därefter följer ni en gammal gräsbeväxt kärrväg på ca 5 km. Där passerar en bäck, där är det lämpligt att vattna hästarna. Det mjuka underlaget inbjuder såklart till en och annan galopp. Du passerar den obebodda Hörbodvallen. När kärrvägen är till ända och den gamla grusvägen mot Sörby - Valås tar vid känns det som om man har kommit till civilisationen igen. Efter du passerat några gårdar tar du leden söderut mot Valås och Söderomåsen. Grusvägen är (ca 5km) och går förbi Valåssjön flankerad med röda stugor idylliskt inbäddade i en dalgång.. När du kommit ur skogen och ser ner mot Ljusnans dalgång är du i Söderomåsen. Där finns gården Bergåkra, en av medlemsgårdarna i Ridled Hälsingland.

Ridled genom Halland

Vid Kungsbacka finns ridleder med en sammanlagd längd av 67 km grus- och asfalt / oljegrusvägar. De är uppdelade på nio etapper och ingår i *Ridled genom Halland*, och följer befintliga vägar och stråk. Samtliga etapper kräver trafiksäkra hästar, då några delar av leden måste gå på trafikerade vägar.

Ridleden genom Falkenberg är också en del av *Ridled genom Halland*. Leden består av åtta etapper med en sammanlagd längd på 118 km fördelat på 79 km grusvägar och 39 km asfalt. Man kan ifrågasätta varför man drar ut hästarna i trafiken? På sina respektive hemsidor skriver Kungsbacka och Falkenbergs kommuner: *Syftet är, att på ett enhetligt och översiktligt sätt visa på möjligheter till ridning och körning med häst under ordnade förhållanden.* Kommunerna i ridledsamarbetet i Halland har en ambition marknadsföra sig med hjälp av hästturism och då vill man också att hästar ska synas i den vanliga miljön.

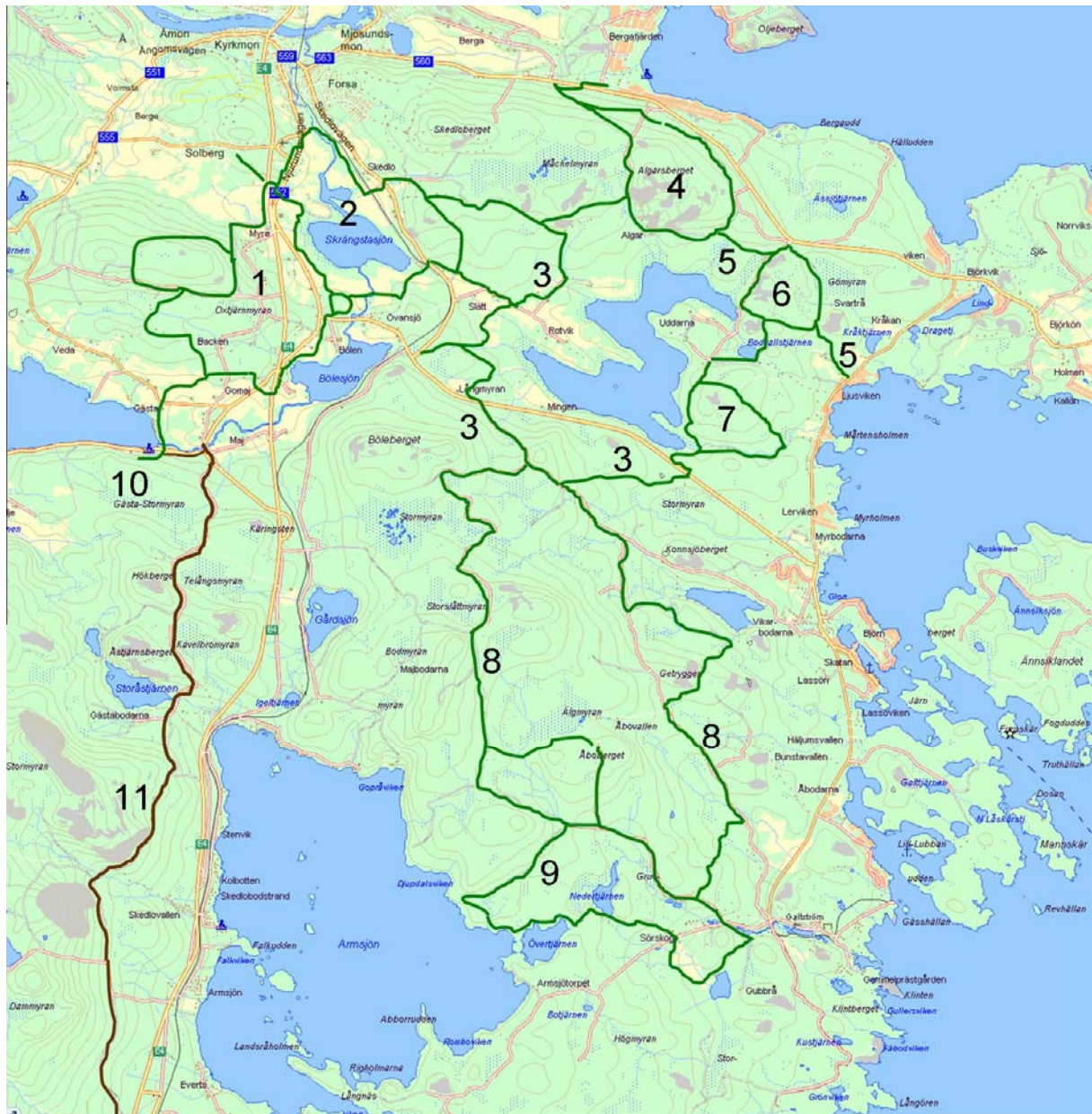
I anslutning till informationen om ridlederna genom Halland finns också råd inför turen.

Detta skall Du tänka på, innan Du börjar rid- eller körturen

- * Planera Din tur noggrant i förväg: Vilken etapp? Om Du ska övernatta, hos vilken höbonde? Hur långt orkar vi med?
- * Enligt Vägtrafikkungörelsen är ryttare till häst, liksom kusk med häst och vagn ett fordon, varför det handlar om att följa gällande trafikregler. Det är också en säkerhetsaspekt, att ha kunskap om detta.
- * Du måste ha kunskap om allemansrätten, men också vara medveten om att det finns en allemansskyldighet.
- * Tänk också på, att när Du är ute på Ridleden och möter andra, så är Du en ambassadör för ridsporten. Ta därför hänsyn till andra friluftslivsutövare och markägare, med andra ord man skall "inte sitta på sina höga hästar".
- * Ridleden följer vägar i stor utsträckning, även allmänna vägar, varför Du skall ha en trafiksäker häst.
- * Din häst skall vara frisk inför turen, dels för sin egen del, dels inför möten med andra hästar. Vaccinationsintyg erfordras vid besök hos höbönderna.
- * Tänk på, att det är Ditt ansvar som gäller, när Du rider.

Förslag på 9 mil ridvägar i Njurunda

På kartan nedan finns förslag på mer än 9 mil ridvägar i nio slingor. De har valts ut för att de är möjliga att realisera genom röjningsarbeten, förstärkning av underlag och för att markägarna gett sitt tillstånd. De flesta sträckor ger också ridekipagen god säkerhet. Ridvägarna är också lämpliga att användas av andra som tycker om att vistas i naturen.



Ridslingor:

1. Maj Myre

4. Runt Algarberget

7. Löransvägen-Vilstenen-Mingbäcken

10. Anslutning till/från Baggböle

2. Runt Skrängstasjön

5. Berga Ljusviken

8. Sörskog Lomyra

11. Anslutning till/från Hälsingland

3. Runt Mingen

6. Löransvägen-Svarträ-Bodvallstj.

9. Sörskog Armsjön Fiskodling

Under förstudiearbetet har mängder av stigar och skogsvägar inventerats. Inventeringen bygger i hög grad på de olika förslag som fångats upp i dialog med såväl ryttare som representanter för olika stall och ridverksamheter. Även medlemmarna i MSI har varit starkt engagerade i att hitta bra alternativ. Redan vid det första mötet med föreningen i maj, bidrog medlemmarna med många förslag. Sammantaget har förstudien haft många uppslag och arbetet har gått ut på att identifiera de bästa alternativen med hänsyn tagen till säkerhet för häst och ryttare, markägare, avstånd till bostäder och fritidshus, begränsad påverkan på natur- och kulturmiljö, behov av förstärkningsarbeten och att erbjuda bra naturupplevelser.

Av den mängd stigar och skogsvägar som inventerats och bedömts, har ca nio mil ridvägar/stigar valts ut. De består av nio enskilda slingor sammanlänkade i ett nätverk som erbjuder en möjlighet att ta sig från Galtström i söder till Bergafjärden i norr, från Maj och Solberg i väster till Björköfjärden i öster.

Under sensommaren och hösten har ett stort antal berörda markägare kontaktats för att försäkra sig om att de tillåter att vägar och stigar på deras marker kan brukas och skyltas upp som ridväg. Alla har varit positiva till ridvägar! I några områden har markägarna ännu inte gått att nå, men det finns stora förhoppningar om att man även ska komma överens med dem när det är dags att realisera förslagen. I ett par fall har den mest lämpliga ridvägen ur ryttarnas perspektiv inte varit lämplig för markägaren. Men man har ändå ställt sig positiv till projektidén.



Det gäller bland annat mellan fornlämningen Högens gamla tomt och vattnet vid nordvästra delen av Skrängstasjön, ovan. Ambitionen var att lägga ridvägen mellan ladan i bildens mitt och vattnet. Här måste kor och tjurar få företräde till vatten och bete, och det gick helt enkelt inte att hitta ett bra ridvägsalternativ intill sjön i samma område.



Förslaget på ridväg i den sydöstra delen av Skrängstasjön kom för nära privatbostäderna. Tomtagarna har lagt ner mycket kraft på att skapa en liten badstrand vid sjön. Ridvägens sträckning var tänkt mellan stranden och tomtgränserna, men skulle innebära en hel del olägenhet. Ex vis att en ridväg skulle öppna för okynneskörande mopedister och att hästarna skulle efterlämna spillning.

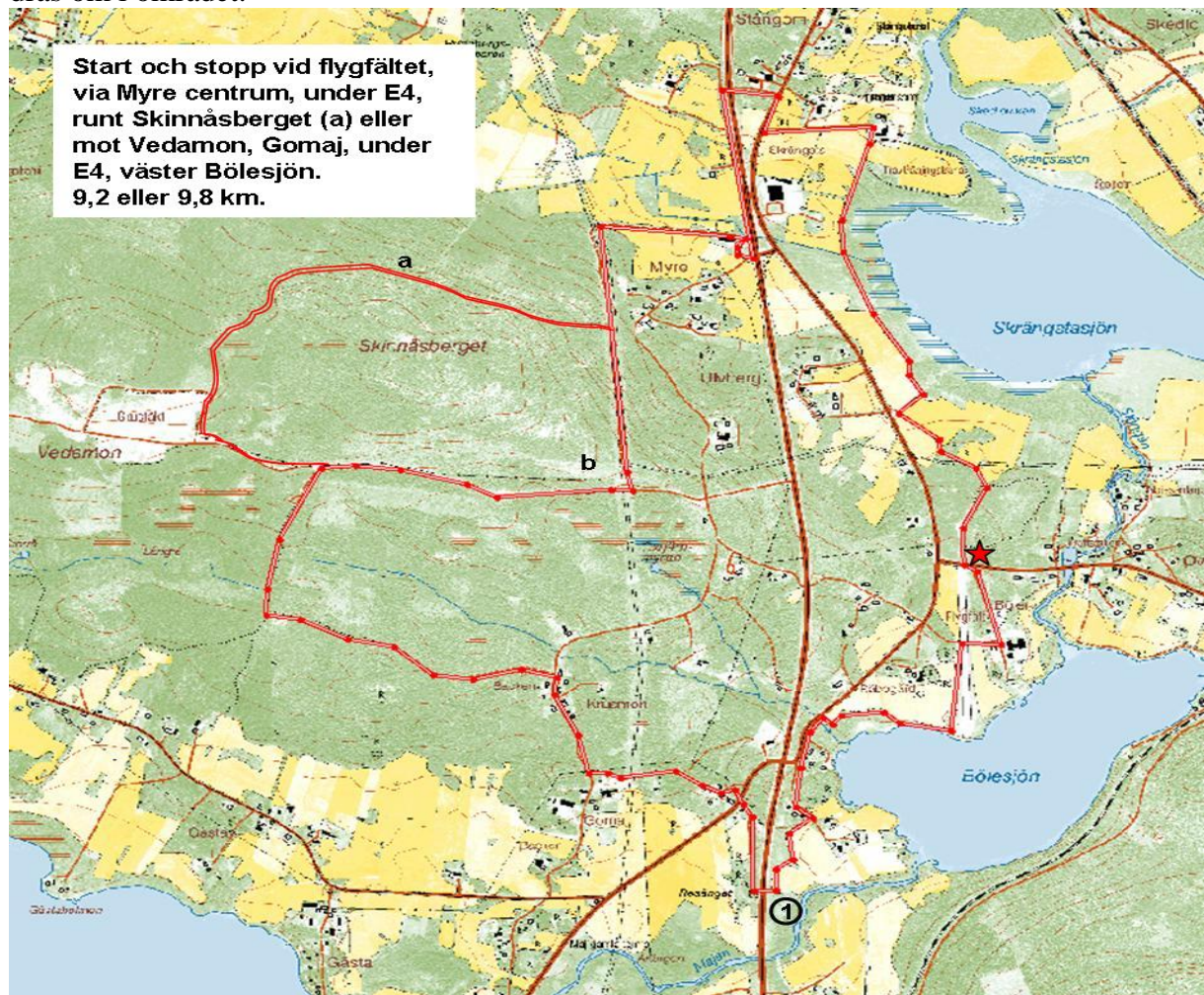
Förslaget för att komma runt Skrängstasjön i sydost går nu i stället ut på att ridvägen ska gå över den bevakade järnvägsövergången, över Skedlovägen, och in i villa- och industriområdet på andra sidan. Där kan man ta sig in på fina skogsstigar.

1. Maj-Myre

9,2 alt 9,8 km

Ridslingan går på båda sidor om E4. Tack vare en traktortunnel, som också används av skottrar vintertid kan man ta sig tryggt under E4 i slingans södra del. I den norra finns en liknande tunnel.

E4 ska dras om i detta område. Ingeli Gagner har informerat Vägverket om förstudien och har berättat om de planerade ridvägarna. Man kommer att ta ridvägarna i beaktande när nya vägen dras om i området.



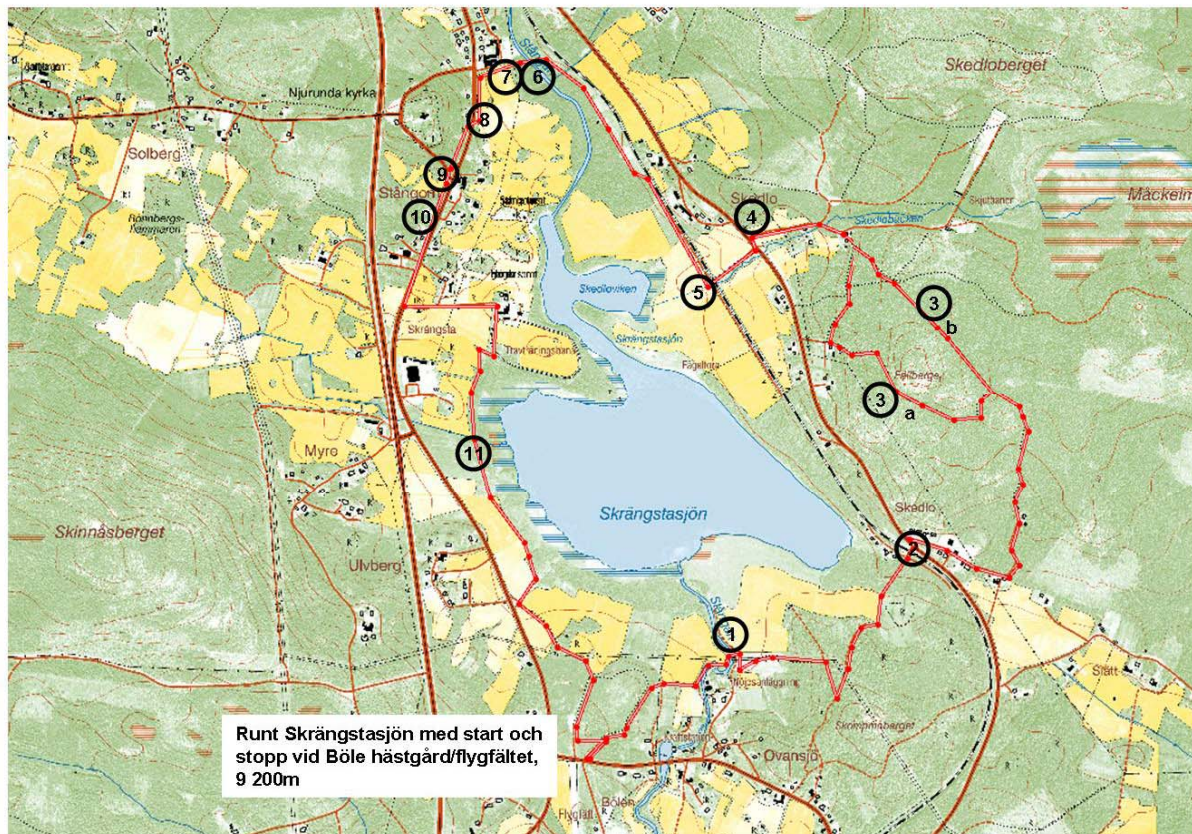
Skoter- och traktortunnel vid 1. Ger en säkrare ridväg för dem som vill passera E4.

Alternativa slingor vid a och b.



2. Runt Skrängstasjön

9,2 km



1. Bro över Stångån
2. Bevakad järnvägsovergång finns, korsar lokal väg med begränsad sikt
3. Alternativa sträckningar a) mot gård, b) fornlämning halvveg
4. Korsar trafikerad lokal väg
5. Farlig obebakad järnvägsovergång. Ljus och bommar måste installeras.
6. Bro över Stångån
7. Underlaget måste förstärkas med filt och flis ca 200 m
8. Korsar lokal trafikerad väg
9. Korsar lokal väg m lite trafik
10. Ridväg parallellt med lokal väg
11. Eventuellt förstärkning av underlag

Ridslingan runt Skrängstasjön utgör tillsammans med den runt Mingen naven i hela vägnätet och är den av alla slingor som kräver mest insats för att kunna realiserars. Idag tvingas ridekipage vid den södra sidan av sjön ut på Ovansjövägen, över Stångån och vidare över järnvägen för att ta sig nordost eller österut. Det medför stora säkerhetsrisker. För att ta sig mot nordväst mot Solberg måste man följa den än mer trafikerade Njurundavägen och passera E4. Även om man försöker ta sig över Stångån mot nordost, med hjälp av bron i villaområdet efter Turistvägen, kommer man inte förbi järnvägen.

För att minimera kontakten med biltrafik föreslås broar vid 1 och 6 på kartan, att järnvägsövergången vid 5 bestyckas med ljussignaler och bommar, att slingan röjs och underlaget förstärks vid 7 och 11, och halvvägs (norra halvan) mellan 5 och 6.



Exempel till höger på hur träbro över Stångån vid 1 och 6 kan se ut.

Två ca 10m långa broar bör byggas över Stångån på både norra och södra sidan av Skrängstasjön. Den södra byggs vid 1 på kartan, mellan Ovansjöparken och sjön. Panorambilden nedan (kollage) är fotograferad från söder och visar Stångån med vy mot sjön och Skedloberget till höger.



Vid 6, mellan pumphuset i närheten av Norells trädgård till vänster i panorambilden (kollage) ovan, och personen till höger, bör bron på norra sidan förläggas.

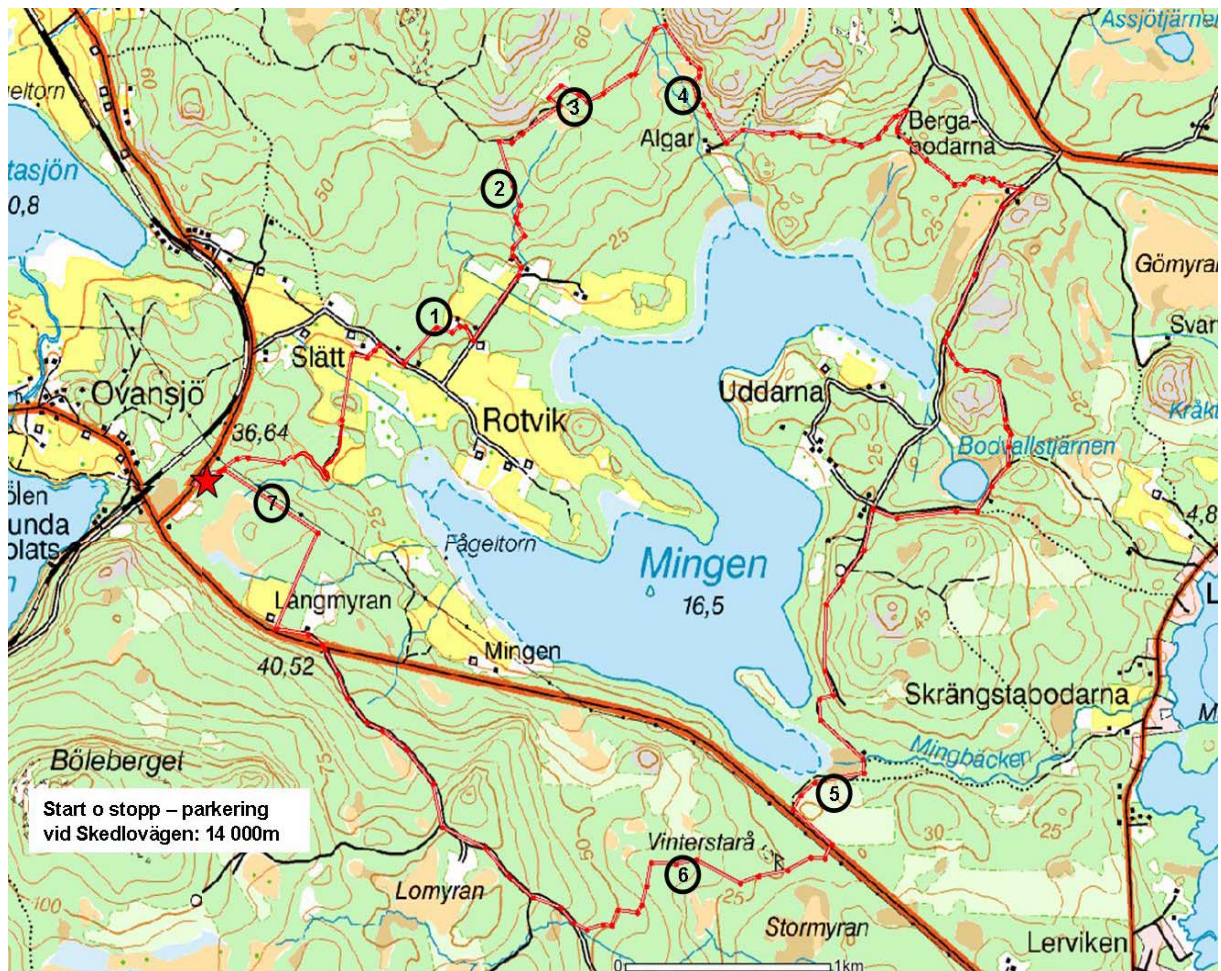


Stigen ovan till vänster är den blåmarkerade på kartan nedan (3b på översiktskartan). Det är en gammal s.k. hålväg, en forn lämning från medeltiden. Den ligger i en välvårdad och vacker barrskog och erbjuder en fin naturupplevelse. I området vid Skedloberget finns många fina stiga att välja bland, men det är denna som är den bästa för att ta sig runt Skrängstasjön.

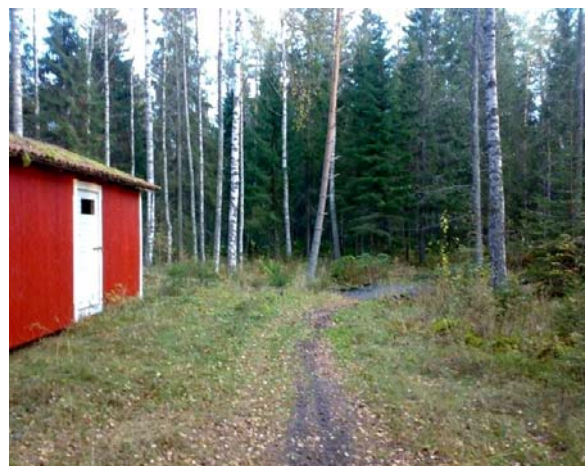
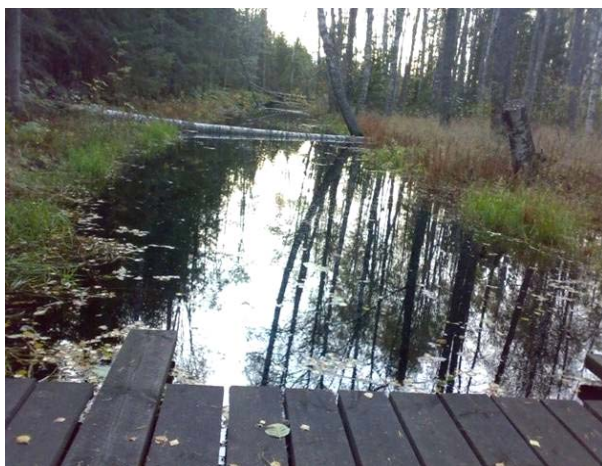


3. Runt Mingen

14 km



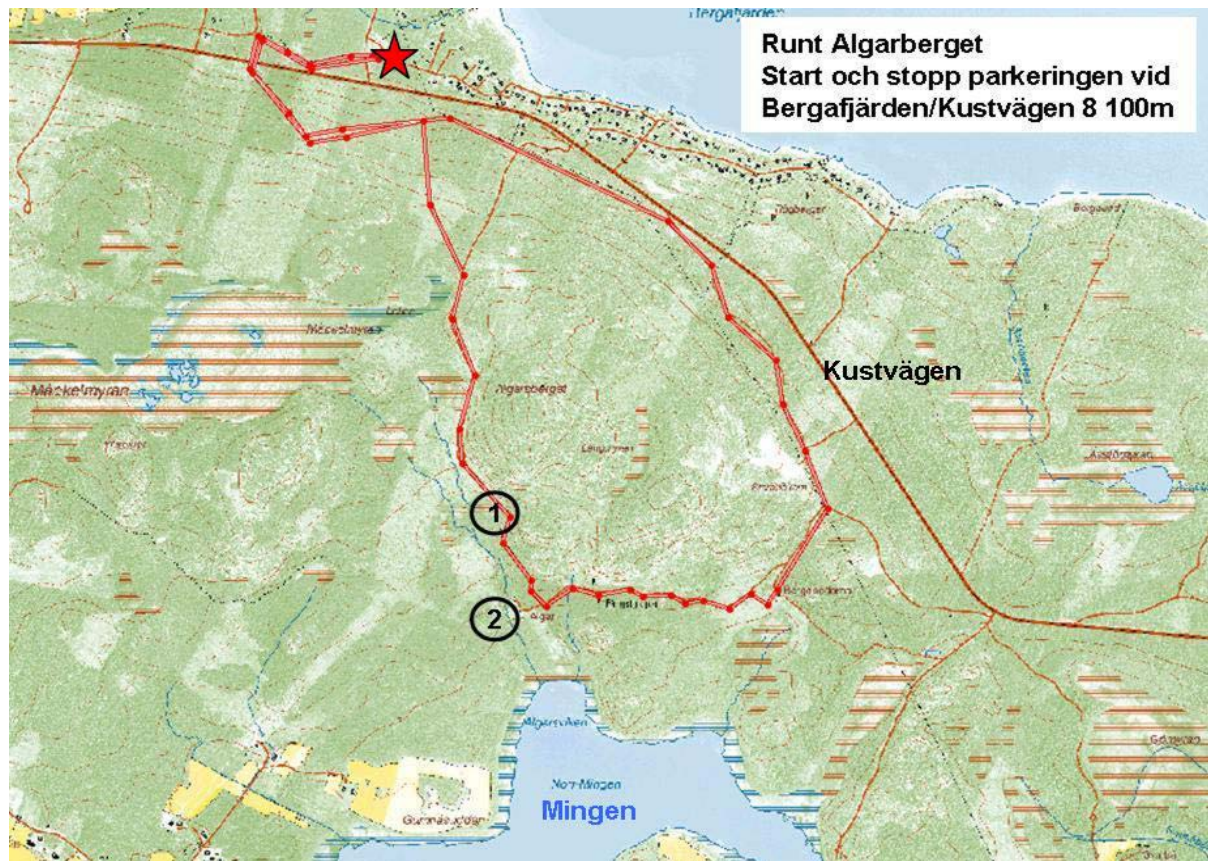
1. Via kraftledningsgata ut till väg. 2. Förstärkning av myrmark ca 100m med hjälp av filt och flisunderlag. Dessutom behövs en enkel stockbro över dike. 3. Förstärkning av underlag ca 50m. 4. Förstärkning av underlag 30m. 5. Förstärkning av underlag med träspång och filt och flis ca 200m . 6. Förstärkning av underlag. 7. Utnyttja kraftledningsgata som ridväg.



Slingan runt Mingen bjuder på varierat underlag och olika naturtyper. Slingan är lång och det är en hel del markarbeten som måste göras för att den ska bli riktigt bra. Bron över Mingbäcken vid 5 ligger lågt vid vattenytan och det är sankt på båda sidor.

4. Runt Algarberget

8,1 km



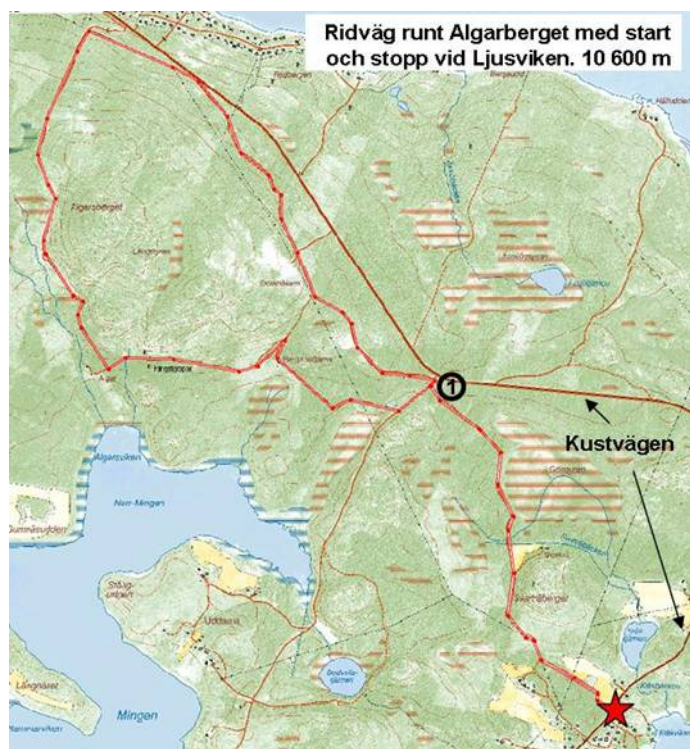
Vid 1. Sakt område ca 30m, bör förstärkas och breddas



Vid 2. Det gamla torpet vid Algar kan ans mitt i bilden (bakom björkstammen). Ridvägen tar av till höger vid ungranen.

5. Berga Ljusviken

10,6 km



Mellan 1 och stjärnan ligger den gamla fäboden Svarträ. Tyvärr finns ingen bild att tillgå.

Skogsväg vid 1 leder in till Svarträ, den gamla fäboden och till Ljusviken. Används också som skoterled.



Ridslingan erbjuder en varierad ridning på olika underlag. Se nedan.

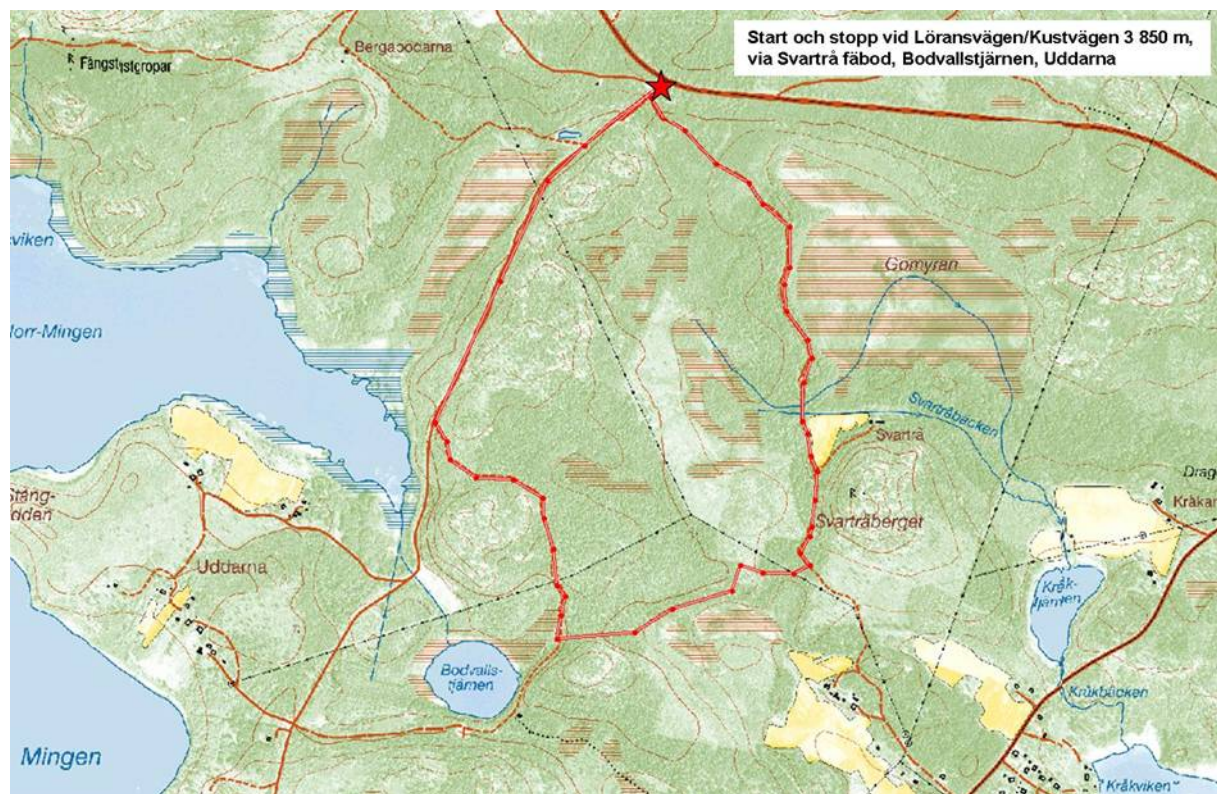


Ridvägen går parallellt med Kustvägen norr och öster om Algarberget.



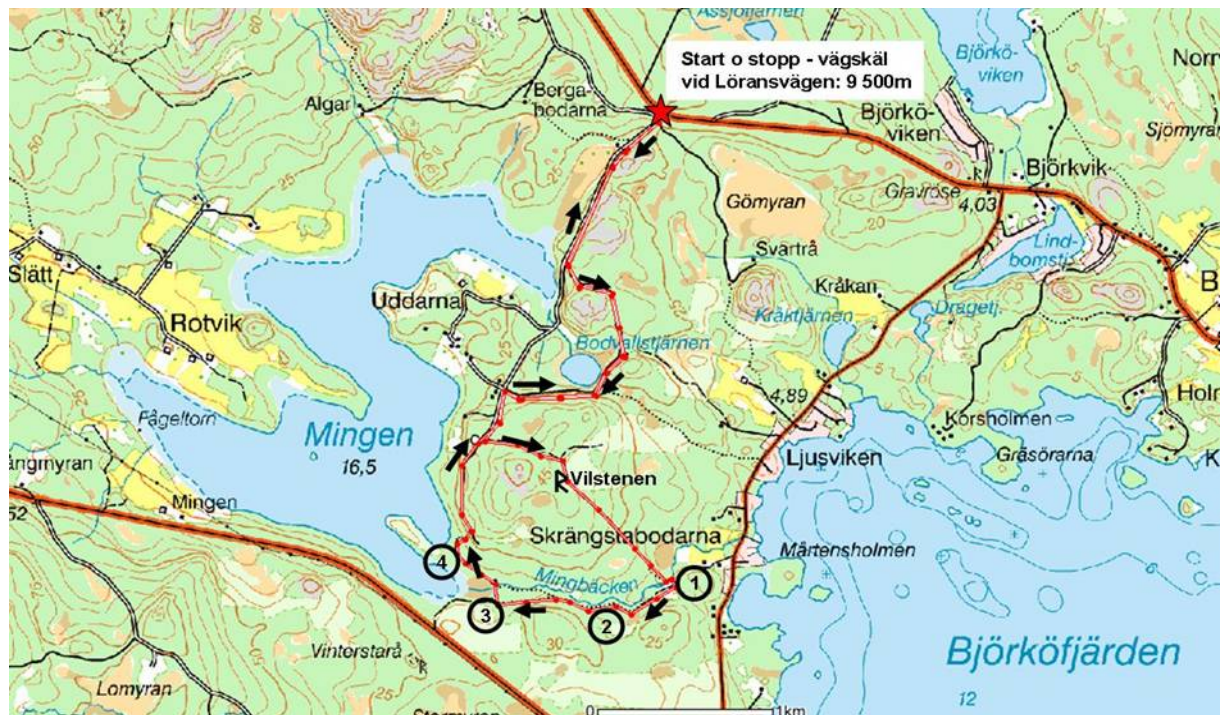
6. Löransvägen Svarträ Bodvallstjärn

3,8 km



7. Löransvägen, Vilstenen och Mingbäcken

9,5 km



Vilstenen vid \approx på kartan. Stigen kallas Mostigen och enl. Riksantikvarieämbetet användes den som gen- och smuggelväg mellan Skatan och Njurundabommen.



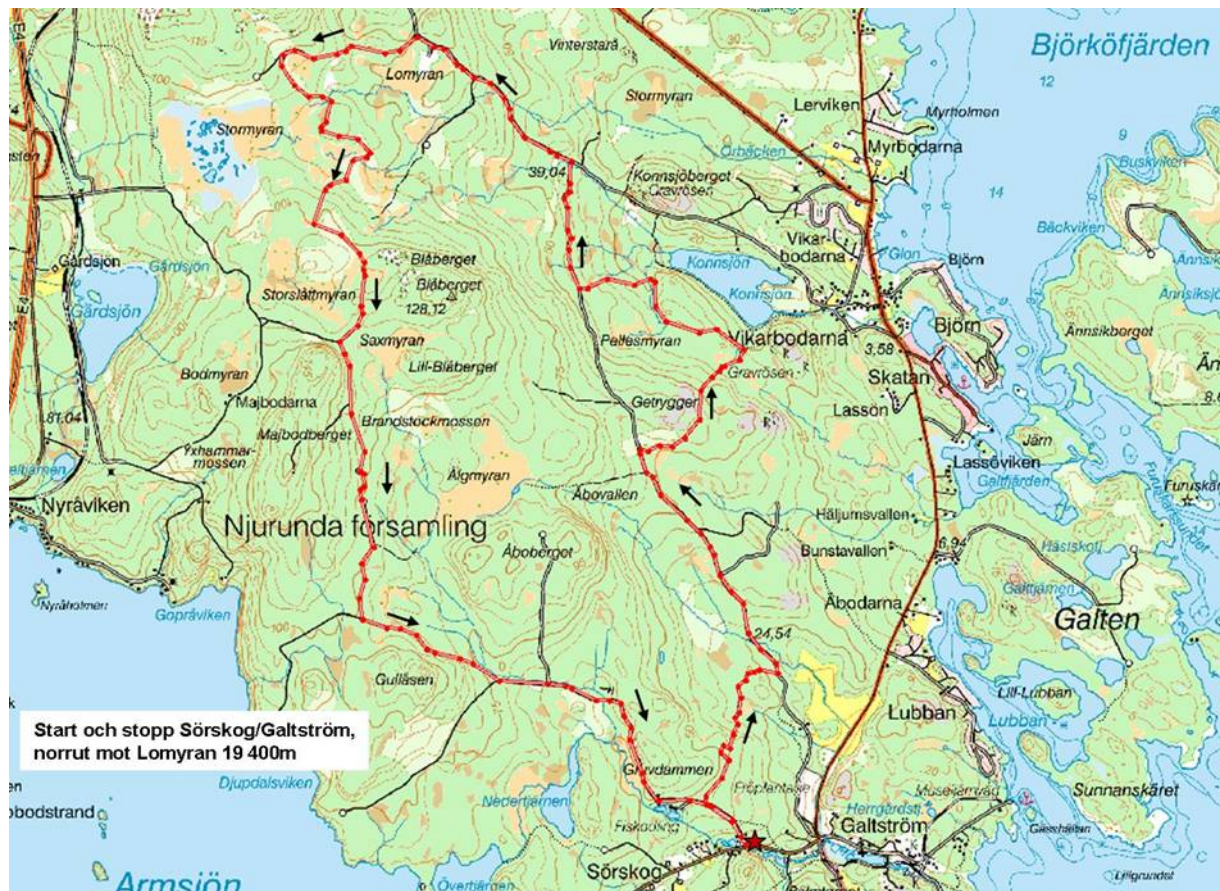
Personerna på bilderna står på en spång som går över Mingbäcken på raserad dammvall vid 1 på kartan. Spången måste restaureras (för gående). En bit från spången är det lämpligt med en hästbro över den endast 2m breda bäcken.



Bilden till vänster från området mellan 2 och 3. Mingbäcken efter den högra sidan. Trots att stigen verkar fast och fin måste den förstärkas. Det är håligheter under rötterna med risk för att hästarna gör sig illa.

8. Sörskog Lomyra

19,4 km



9. Sörskog Armsjön Fiskodling

13,6 km



Start och stopp för båda slingorna Sörskog - Lomyra och Sörskog - Armsjön - Fiskodling intill Ålhuset vid stjärnan på kartorna.



10. Anslutning från Baggböle

Baggböle ligger utanför förstudiens område men det är intressant att hitta en sträckning för en ridväg mellan de båda orterna. Det underlättar det sociala utbytet mellan ryttarna och knyter ihop nätverket av ridvägar ännu bättre.



Det är knappt 10 km mellan Baggböle och Ovanåsjö. Den lite större ridanläggning som finns på Björkbacke gård i Baggböle anordnar ofta träningstillfällen för ryttarna.

Vid Orrsjön intill Baggböle finns redan en hel del fina ridvägar och en fin rastplatsanläggning, som dessutom är handikappanpassad.



En välkomnande portal till en av skogens många rum.



Här visar Helena Sjökvist, ordförande i Njurunda Privattryttare, sin dotter Hanna en ridväg vid Orrsjön.



Den välordnade rastplatsen vid Orrsjön.



Ett eldorado för både fiskare och ryttare. På bilden Marlene Jonsson, medlem i Njurunda Privattryttare.

11. Anslutning till/från Hälsingland

I Hälsingland finns Ridled Hälsingland med ett sammanhängande nät av leder och övernattningsplatser. De sträcker sig från Hudiksvall och ner till Ljusne, söder om Söderhamn. Det innebär att det är ca 6 mil från våra blivande ridvägar till Ridled Hälsingland.

I Nordanstigs kommun, norr om Hudiksvall pågår också arbeten med att anlägga ridvägar. De kommer så småningom att ingå i Ridled Hälsingland. Ryttare från Vikarbodarna och Sörskog rider redan nu ibland västerut och kommer då in på Nordanstigs leder som tar hästarna ända till Hassela. I denna rapport nöjer vi oss med att peka på en väg till Hälsingland. Den går söderut från Maj, via Gästabodarna. Det finns också goda skäl att tro att en av pilgrimslederna gick här.



Marlene Edh med sin häst Latte under Hubertusjakten 2008, som hon vann. En av de många aktiviteter som Njurunda Privattryttare anordnar. Ann-Catrin Öhlén t v med Waldemar.

Rastplatser och vattenhål

Inför förstudien var siktet inställt på att peka ut lämpliga platser för att rasta sin häst, vattenhål där de kan dricka, att visa var parkeringsplatser ska finnas med uppställningsmöjligheter för hästkärror och bilar. I ridvägsförslaget finns många naturliga vattenhål och det anses inte nödvändigt att peka på dessa.

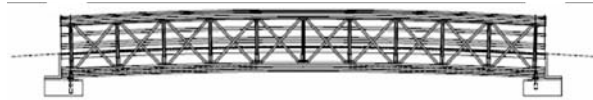
Genomförandeorganisationen får i ansvar att komma överens med markägare om speciella grillplatser, ställen där man kan dricka eller binda sin häst etc. Det finns ett otal trevliga platser lämpade som rastplatser efter de föreslagna vägarna.

Infrastrukturlösningar

Genom förbättringar av infrastrukturen får fler intressenter tillgång till Njurundas fina natur och kulturområden, och ryttarna får tillgång till flera fristående ridvägar /rundslingor som tillsammans bildar ett nätverk av mer än 9 mil sammanlänkade ridvägar.

Förstudien föreslår

- 2 enkla men säkra träbroar över Stångåns in- och utlopp vid Skrängstasjön
900 000 kr



- ljussignaler vid järnvägsövergången vid fågeltornet i Skedlo
300 000 kr



- i en senare fas en betongtunnel under järnvägen i Skedlo, vilken ska ersätta en befintlig låg kotunnel
2 500 000kr



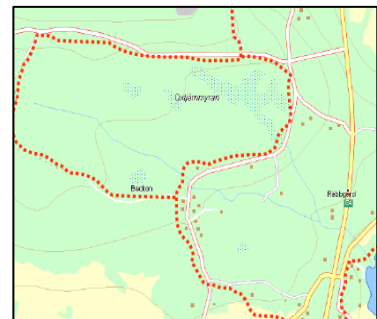
- förstärkning av underlag, lägga vägtrummor samt vissa mindre röjningsinsatser för att förbättra, bredda eller sammanbinda befintliga stigar och äldre skogsvägar
400 000 kr



- skyltning och uppmärkning av ridvägarna
30 000 kr

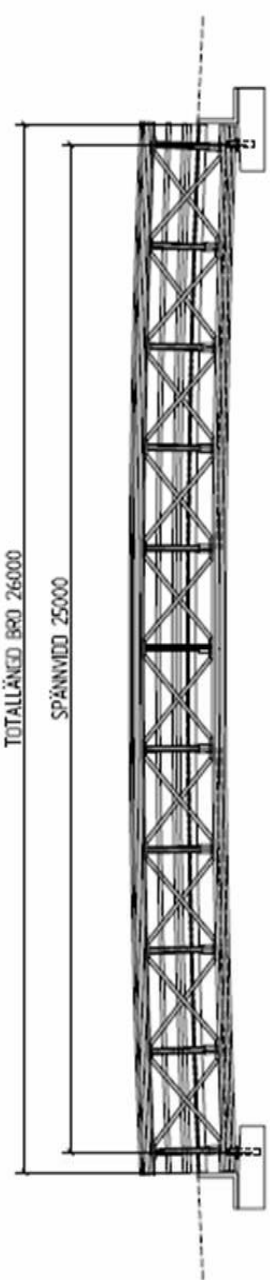
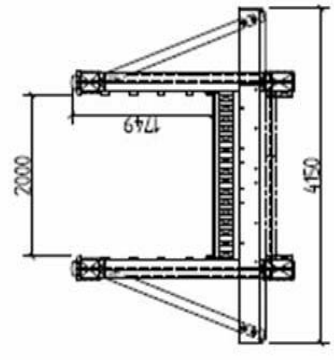



- ridkartor
40 000 kr



Kostnaden för att skapa och länka samman ridvägarna är mycket approximativa och beräknas uppgå till 1 670 000 kr inklusive projektledning (300 000kr) + kostnaden för betongtunneln på ca 2 500 000kr.

Exempel på träbro över Stångån. Obs. Denna ritning visar en 26 m lång bro. 10-12 m räcker

	Nr	Art	Rörtyg	Datum	För.	Gick
						
						
				FRAMTIDSPORTEN GC- & RÖBBRO		
Bild: J.K. Skapad: 2009-09-24	Företag: JENS KARLSSON Sällskap	SKALA: 1:100 Rörtyg: TB-1262		Arkivnr: 7260-D 209-09-24		
ALLA RITNINGAR OCH TITELBLAD FÖR TRÄBROAR ÄR INOMKÄNDA OCH SKALL BEHÅLLAS I ÖRNÄS OCH LÖSES TILLÄSNING. VÄNJA FÖR BEHÅLLNING AV RITNINGAR OCH TITELBLAD I ÖRNÄS OCH LÖSES TILLÄSNING. VÄNJA FÖR BEHÅLLNING AV RITNINGAR OCH TITELBLAD I ÖRNÄS OCH LÖSES TILLÄSNING. VÄNJA FÖR BEHÅLLNING AV RITNINGAR OCH TITELBLAD I ÖRNÄS						

Genomförandefasen

Vem ansvarar för att det blir några ridvägar?

Marlene Edh hörsammade tidigt behovet av ridvägar, det är ju också en av anledningarna till förstudien. För en utomstående har föreningen Njurunda Privatryttare framstått som den naturliga aktören för att driva frågan ridvägsfrågan. Men under studiens slutfas har det i diskussioner med styrelsen för Njurunda Privatryttare, visat sig att de inte vill ta den rollen. ”Vi stöttar tanken på ridvägar till 100%”, säger styrelsen, men vill inte driva frågan. Styrelsens ledamöter har redan tillgång till de ridvägar de vill bruka, och eftersom de inte uppfattat behovet från medlemmarna, tar man det inte som sin uppgift just nu.

Medlemmarna i Njurunda privatryttare verkar inte tidigare ha lyft varken frågan om ridvägar eller en ridsportanläggning i Njurunda till sin styrelse. Åtminstone finns frågorna inte med på agendan. Varför det är så, när visionen och intresset känns så starkt, kan inte förstudien svara på, endast spekulera.

- Saknas tiden att blicka framåt för enskilda medlemmar eller kollektivet i föreningen? Har medlemmarna fullt upp med den dagliga skötseln av sina hästar, och att på helgerna delta i de träningstillfällen som ryttarföreningen anordnar eller tävlingar som de enskilda ryttarna anmält sig till?
- Kan det vara så att medlemmarna lyft frågan, men inte så tydligt att styrelsen uppfattat det? Det är inte ovanligt att kvinnor, och det är ju mest kvinnor i föreningen, avstår från att ställa krav för egen del.
- Har man helt enkelt inte tidigare diskuterat, eller ens kommit på tanken att man kan driva frågan genom föreningen?
- Har styrelsen redan har fullt upp med föreningens vardagsfrågor, att arrangera olika medlemsaktiviteter, att man inte orkar med mer på sitt bord? För som i så många andra föreningar får den här styrelsen också vara de huvudresurser som praktiskt utför alla arbetsuppgifter i arrangemangen. Medlemmarna dyker oftast upp först när styrelseledamöterna redan ställt i ordning för en aktivitet. Det är ofta ett otacksamt jobb när få jobbar för alla andra och då räcker inte heller krafterna till för att ta emot eller själva lyfta fram strategiska frågor.

Styrelsen har istället föreslagit att någon annan aktör, kanske stallverksamheterna eller den nybildade hästklubben, ska ta det som sin uppgift. Det har också konsulterna som genomfört förstudien varit inne på som alternativ. Anledningen till att förespråka stallverksamheterna är att det kan skapa ett mervärde för kunderna att förutom boxplats och bete, även kunna erbjuda bra ridvägar.

Stallverksamheterna konkurrerar i vardagen med varandra om samma kunder. Konkurrens är bra! Det förbättrar kvaliteten på verksamheternas tjänster. Kunden väljer förhoppningsvis det stall där de får mest för pengarna - bra boxplats, bete, paddock, service, omklädningsrum, bemötande mm. Att dessutom kunna erbjuda säkra ridvägar i en attraktiv miljö skapar värdefulla mervärden. Stallverksamheterna bör från det perspektivet vara de som driver frågorna. Det är deras kunder som har det största behovet av ridvägar. Och det är deras kunder som ska nyttja en ridanläggning för träning och tävling. Att man konkurrerar om kunderna behöver inte betyda att man inte kan vara kollegor och utvecklingspartners i andra

sammanhang. Inom handeln och skidanläggningar, för att ta några exempel, samarbetar verksamheterna med varandra för att erbjuda ett bredare utbud och därmed locka kunderna. Man ingår i ett gemensamt kluster med olika gemensamma nämnare. Butikerna i Sundsvalls Stenstad samarbetar exempelvis inom På Stanbolaget med gemensam marknadsföring, event etc. Så snart kunden med gemensamma krafter lockats till stan finns utrymme för sund konkurrens mellan butikerna.

En familj som vill åka skidor en vecka i fjällen har som urvalskriterier bland annat det totala utbudet av backar, boende, geografiska avstånd och imaginära värden. Tillsammans marknadsför och produktutvecklar liftoperatörerna, restauranger, hotell- och logileverantörerna och andra näringsidkare hela skidbyn med dess olika produkter. När familjen **attraherats av helheten** gör man **ett val av boende** mellan konkurrerande verksamheter. Det handlar om samarbete och konkurrens på samma gång.

Nackdelen med att lägga ansvaret för ridvägarna på stallverksamheterna är att de är så få. Det är svårt att se hur så knappa resurser som de tre stallverksamheterna ska kunna ta ett så omfattande ansvar, även om incitamenten är stora.

MSI är en intresseförening med fokus på fågelsjöarna. De vill gärna se hästar i området som både betar på ängarna, och som tillsammans med ryttarna tar tillvara det naturen kan erbjuda i form av stigar och vägar. Många av medlemmarna i den föreningen är markägare i förstudieområdet och är förstas villiga att upplåta mark till ridvägarna. Men därifrån till att vara en förening som i nästa steg står som ansvariga för att vägarna förverkligas är långsökt när det finns dem som har ett större egenintresse. Naturligtvis kommer man att vara en stöttande part i ett genomförande.

De två turridningsföretagen har inte haft frågan att försöka skapa gemensamma ridvägar för Njurundas ryttare på sina agenda. Det är små aktörer som redan har ridrutten för sina kunder. Och för deras del är dagarna fyllda av småföretagets vardagsproblem som ska lösas i första hand.

Bildandet av föreningen Njurunda Hästklubb har visat att Marlene Edh hade rätt känsla om behovet av och intresset för ridvägar. Med tanke på att hästklubben samlat så många intresserade för att driva frågan framåt föreslår förstudien att de blir ägare av genomförandeuppgiften. Det är en tanke som också stöds av styrelsen för Njurunda Privatryttare.

Organisera föreningen, ridvägsarbetet och samarbete med andra

Hästklubben måste först organisera sig i fastare former. Det gör man genom att eldsjälarna stiger fram och ta täten. Bjud in till möten för att bestämma inriktning, ambitionsnivå och ansvarsområden, utse en styrelse och gå igenom innehållet i förstudien tillsammans. Var beredda på att arbetet med att färdigställa ridvägarna kommer att ta flera år.

Det kommer också att finnas mindre hängivna bland ryttarna i det praktiska arbetet, men för den skull inte motståndare. De mindre hängivna har ändå en viktig roll i att stötta, applådera och finnas till hands. Alla ska inte ha ledarrollen, och alla kan inte göra allt, men, alla kan göra något! Visst, en och annan motståndare kan säkert dyka upp. Det beror ofta på rädsla att förlora ett initiativ som man tycker sig ha, eller att man känner sig utanför. Eldsjälarna ska då välja att lägga det mesta av krutet på att ta hand om de som vill vara med, och vara öppen med information. Lämna en dörr på glänt till de andra, men lägg fokus på huvuduppgiften.

Utgå från förslagen i denna förstudie och använd dem som utgångspunkt och katalysator i ett gemensamt utvecklingsarbete. Rid tillsammans de slingor som föreslås för att klubben praktiskt ska kunna bekanta sig med förslagen till ridvägar. (Vi ska hålla i minnat att det trots allt bara är förslag som presenteras i förstudien).

Ett närmande till MSI är också viktigt. Föreningarna kommer säkert att hitta lösningar för bete runt fågelsjöarna när man väl börjar tala med varandra. Först därefter är klubben redo att med förstudien som grund, och i direkt dialog med de markägare som gett sin välsingnelse till bruk av marken för detta ändamål, ansöka om projektmedel för att genomföra planerna.

Hästklubben ska ta kontakt med Länsstyrelsen i Västernorrland för att tillsammans med dem planera vilka projektmedel som ska nyttjas för att nå målet med ridvägar och ett regionalt centrum för ridsport.

Ta dessutom kontakt med Njurunda skoterklubb och Njurunda Skidklubb för att informera om de tänkta ridvägarna. Vissa sträckor kan användas av båda intressegrupperna men på olika tider under året. Säkerställ att ridvägar och skid- respektive skoterspår inte krockar med varandra vintertid. Och där vägarna korsar varandra, se till att det sätts upp informations- och varningsmärken. Sök samarbete med varandra på de sträckor som kan fungera som ridvägar under sommaren, och skid/skoterspår vintertid. Ju fler som bidrar till att sträckorna röjs och underhålls, ju mindre betungande blir det för var och en.

Steg 1

Förstudien föreslår att man börjar det praktiska arbetet med ridvägar med att märka upp de slingor som inte behöver åtgärdas. Det görs på stolpar alternativt på träden. Det är viktigt att märkning och alla andra åtgärder **alltid sker i samförstånd med markägaren**. Därefter påbörjas arbetet med röjning, för att bredda de stigar som endast behöver en sådan åtgärd, så att de blir 2-2,5 m. Vissa avsnitt kan vara smalare för att skona träd och annan växtlighet, t.ex. där det finns bestånd av mogen skog och det finns utrymme att mötas mellan träden. Lägga ut en karta på Internet med aktuell ridvägsinformation som berättar vilka vägar och slingor som är klara att tas i bruk. Säkerställ att kartan får publiceras på Internet. Så snart en ny sträcka åtgärdats uppdateras kartan. För att bekosta de inledande åtgärderna som karta, skyltning och uppmärkning av ridvägarna kan det finnas föreningsbidrag att få från Sundsvalls kommun. Annars finns medel för det hos Leader Mittland.

Steg 2

För att genomföra några av de tyngre investeringarna, som exempelvis broarna över Stångån, ljud- och ljussignaler vid järnvägsövergången i Skedlo, förstärkning av vissa sträckor med bärlager, och i vissa fall med både väv och bärlager, samt att lägga trummor för dränering, måste man göra ett eller ett par större projekt med offentliga aktörer som står för merparten av finansieringen. Förstudiens ambition var att skissa på ett par sådana projekt redan i studien, och då med genomförandeorganisationen. Men, eftersom Njurunda Hästklubb ännu inte organiserat sig finns ingen medaktör i detta skissarbete och då är det bättre att avstå.

Ta hjälp av Länsstyrelsen och projektexperter på Sundsvalls kommun för att ta reda på vilka projektmedel som är lämpliga att söka. Projektmedlen finns sannolikt att hämta i en kombination av finansiering hos Leader Mittland, i Lantbruksprogrammet och hos

Jordbruksverket. Även den regionala fonden genom Strukturfonderna i Mellersta Norrland kan vara aktuell, dvs. samma finansiär som för förstudien. Banverket kan vara medfinansiär i ett projekt som handlar om säkerheten vid järnvägsövergången i Skedlo och för att eventuellt göra en betongtunnel/undergång nader järnvägen.

Mindre broar över bäckar och diken kan i vissa fall tillverkas på plats med hjälp av material från vindfällan. Löften om sådant får man från respektive markägare.

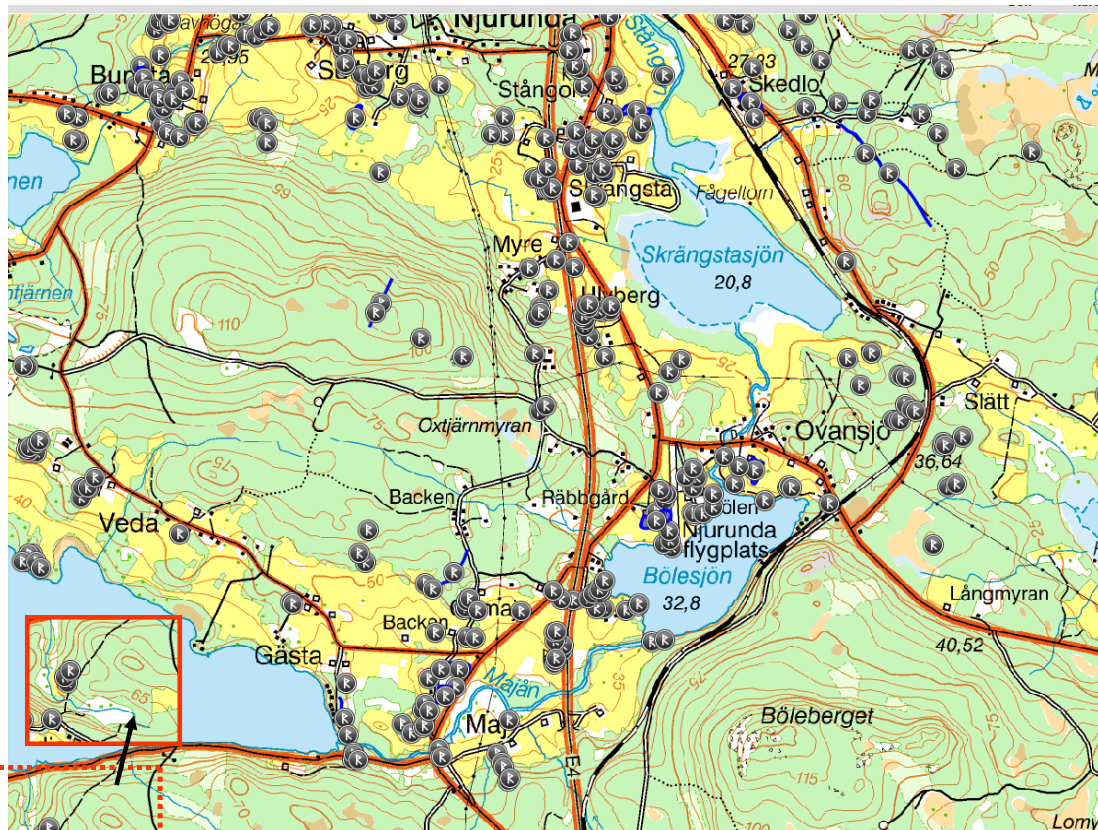
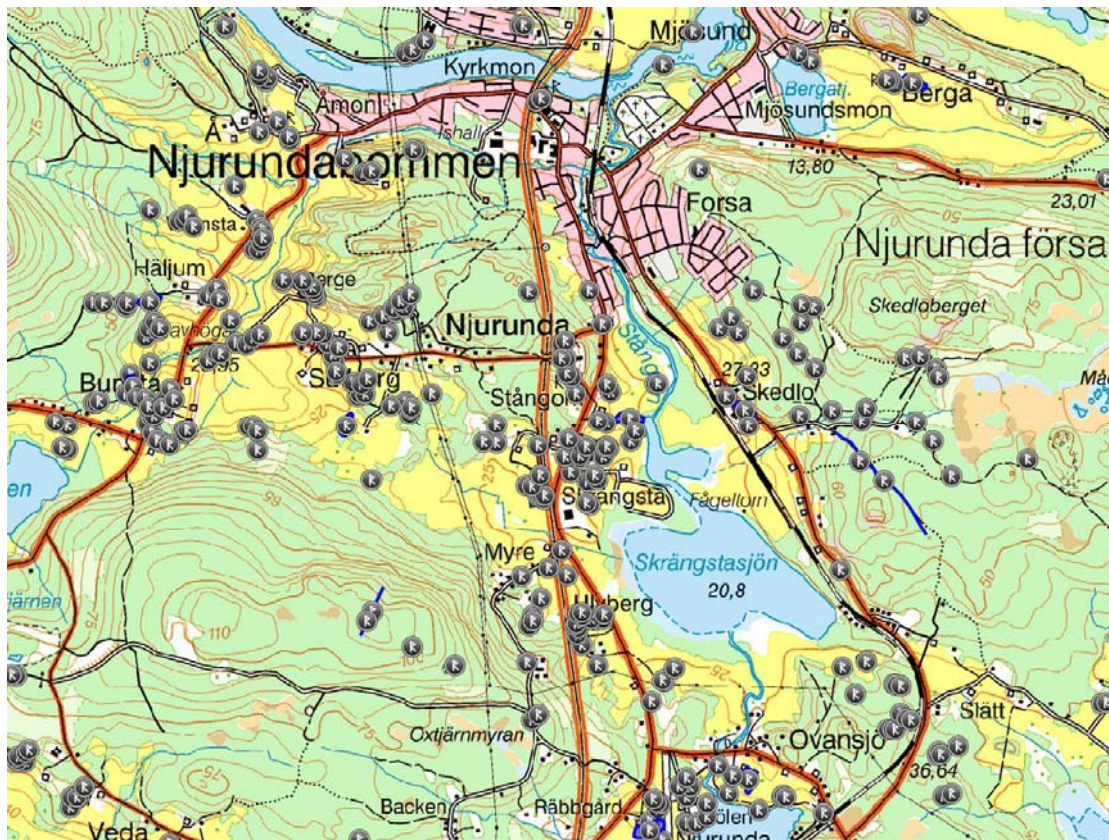
Det är också väsentligt att man i ett tidigt stadium bjuder in till samarbete med stallverksamheterna, ridgårdarna, Njurunda Privatryttare och Njurunda ryttareförening i Nolby, för att göra upp om spelplanen så att det inte uppstår konkurrens mellan verksamheterna. Ta tillvara de kompletterade resurser som de olika aktörerna står för. Ställ frågan hur Njurunda kan bli ett regionalt centrum för ridsport, definiera vad det egentligen innebär och vad varje aktör kan bidra med. Sträva efter mindre men tydliga ansvarsområden för varje aktör, och inte efter att varje aktör ska lägga rabarber på så mycket makt som möjligt!

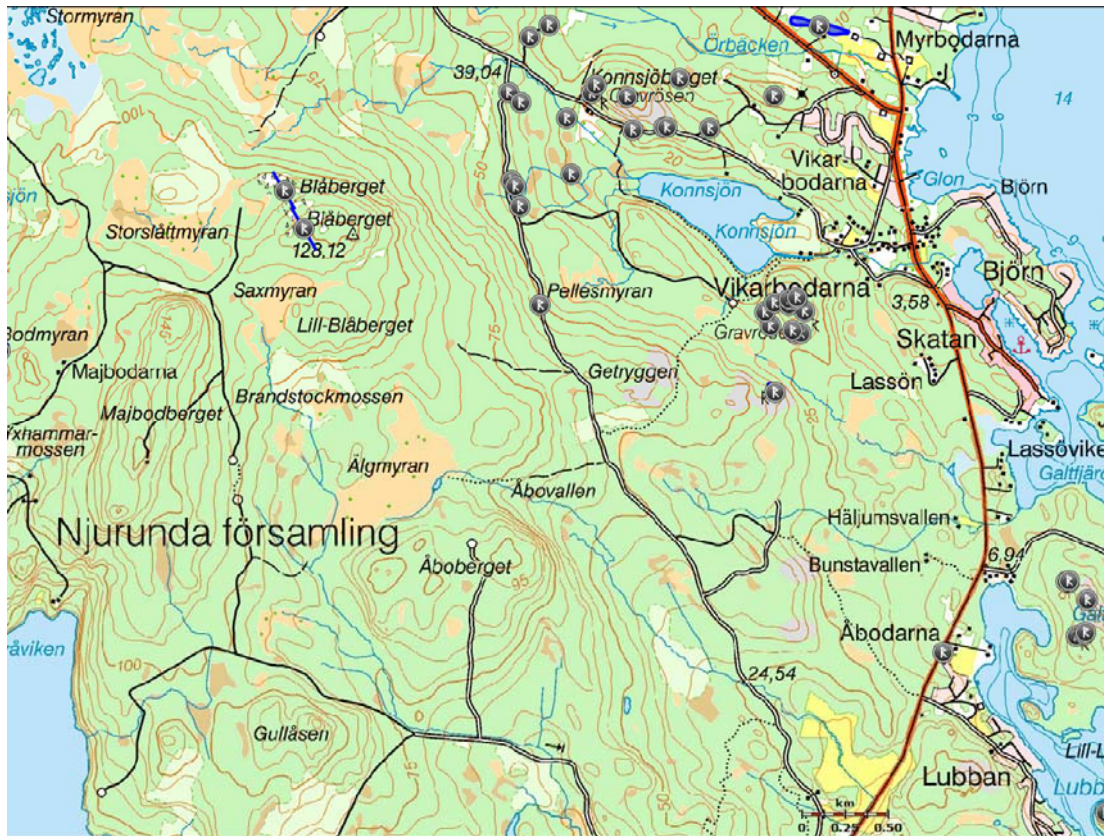
Anordna gärna återkommande gemensamma temadagar med hästen, ryttaren och ridmiljön i centrum. Alternera värdskapet för tematräffarna mellan föreningarna och de andra aktörerna, och uppmana medlemmarna i respektive klubb att delta på varandras arrangemang. Ta in föreläsare från andra regioner som inspiration och lyssna på hur de jobbar framåt. Sök pengar från program och fonder som verkar för att kvinnor ska få större utrymme för utveckling.

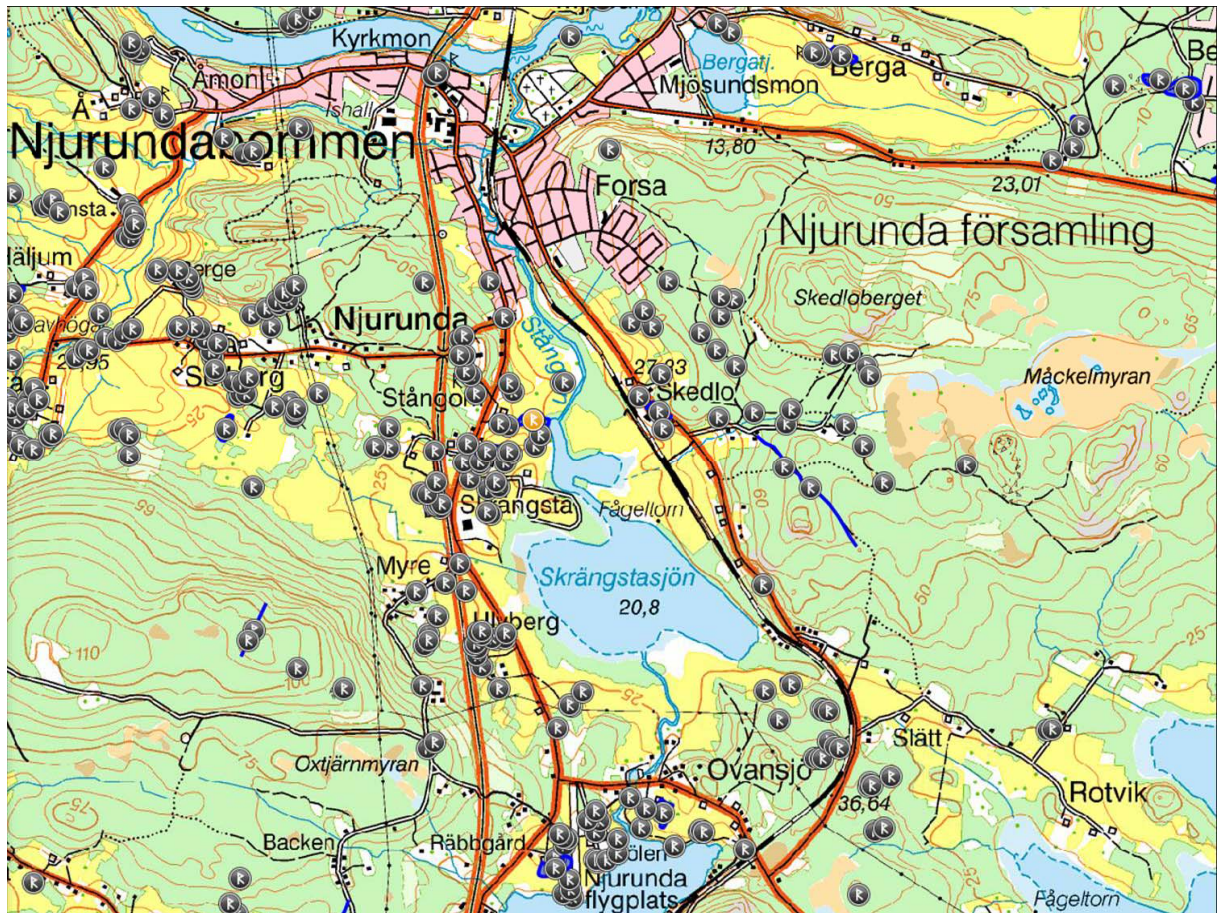
Glöm inte heller bort den resurs som fornlämningarna utgör. Hembygdsföreningen och Njurunda Medeltidsförening kan hjälpa till att locka ryttare med kulturhistoriskt intresse till ridvägarna och väcka liv i historien med kunskap och engagemang.

Kartor över fornlämningsområden

Från www.raa.se/fornsok







Studien visar att området söder och öster om Ljungans sträckning i Njurunda erbjuder goda förutsättningar för ridvägar men också för andra friluftaktiviteter året runt som promenader, löpning och mountainbiking eller skid- och skoteråkning, fågelskådning, svamp- och bärplockning samt jakt. För att alla intressenter ska kunna samutnyttja området krävs respekt för varandras intressen och gemensamt ansvarstagande för miljön. Säkerhet är det viktigaste kravet från ryttarnas sida, och att möten i natur och trafik sker med hänsyn.

Det fanns tre farhågor när förstudien inleddes. Den första var närheten till Måckelmyran. Men de föreslagna ridvägarna ligger på behörigt avstånd från Natura 2000-området och nyttjar befintliga vägar för skogsbruk och stigar. Den andra var Skrängstasjön som värdefull för fåglar och oron för att störa dem. I förslaget dras ridvägen så att störning ej uppstår. Den tredje var den rika förekomsten av fornlämningar i Njurunda. Men även i detta fall ligger alla stigar, skogsvägar och tänkbara sträckningar på avstånd från lämningarna, med undantag för den hålväg som markerats med en blå linje mitt i bilden ovan.

Det är snarare så att lämningarna kan vara en tillgång för dem som vill satsa på guidade turer till häst och ger en möjlighet att berätta Njurundas historia från hästryggen i autentisk miljö. Pilgrimsvandring, både till häst och fots har blivit allt mer uppskattat som friluft- och må bra aktivitet. Det som behövs är hästar, mat och övernattnin samt information och guider. Njurunda ligger strategiskt rätt intill E4 och den som inrikta sin ridverksamhet kan etablera ett samarbete med pilgrimsorganisationerna i Västernorrland, Jämtland och Norge. Ett sådant koncept har stora möjligheter att lyckas.

Bilaga MKB